



**Consell Comarcal  
de la Conca de Barberà**

# **Protocol comarcal d'actuació davant de les violències sexuals en espais públics d'oci**



Setembre de 2020



# Índex

1.	Presentació.....	4
2.	Procés d'elaboració .....	6
3.	Finalitat i objectius del Protocol .....	7
4.	Marc conceptual .....	9
4.1.	Marc legal i jurídic .....	9
4.2.	Qui exerceix les violències masclistes? .....	10
4.3.	Eixos d'actuació contra les violències masclistes.....	10
4.4.	Agents, rols i responsabilitats .....	11
4.5.	Els espais d'oci i festa .....	12
4.5.1	Espais segurs.....	12
5.	Diagnosi.....	15
5.1.	Recursos i serveis envers les violències masclistes a la comarca.....	15
a)	Accions de sensibilització i prevenció .....	15
b)	Circuits d'atenció i abordament .....	15
c)	Agents professionals.....	16
d)	Accions formatives .....	16
e)	Mapa d'agents .....	17
f)	Punts lila i multicolor .....	17
5.2.	Espais d'oci a la comarca.....	18
a)	Mapa comarcal de l'oci dels municipis .....	18
b)	Tipus de consum d'oci que es fa .....	18
c)	Accions desenvolupades en relació amb les violències sexuals.....	19
d)	Dades en relació amb les violències sexuals detectades .....	20
e)	Mesures de prevenció i nivell de seguretat percebuda .....	20
5.3.	Festes majors a la comarca .....	20
a)	Mapa municipal de les festes .....	21
b)	Anàlisi feminista de la programació de les festes majors.....	21
c)	Accions desenvolupades a l'entorn de la seguretat en les festes majors ..	21
d)	Agents que intervenen en l'organització i assistència a les festes majors ..	23
e)	Violències sexuals detectades a les festes.....	23
5.4.	Conclusions de la diagnosi.....	24
6.	Circuit d'actuacions.....	27
6.1.	Accions preventives .....	27
6.2.	Detecció de les agressions sexuals i classificació de les violències als espais d'oci	31
6.3.	Circuits d'actuació davant agressions .....	32



6.4	Recuperació.....	38
7.	Seguiment i avaluació .....	40
8.	Glossari.....	41



## 1. Presentació

Promoure la igualtat de gènere i rebutjar la violència contra les dones i contra el col·lectiu LGBTI en totes les seves manifestacions han estat dos dels compromisos pels quals ha vetllat el SIAD i el SAI del Consell Comarcal de la Conca de Barberà en els darrers anys i ara, des de fa un any, des de la Conselleria d'Igualtat que engloba els dos serveis en una conselleria pròpia.

El **Protocol davant les violències sexuals en espais públics d'oci** neix, precisament, d'aquesta voluntat i del treball transversal que s'ha dut a terme des de la Conselleria d'Igualtat conjuntament amb les regidores i regidors de festes i igualtat dels ajuntaments de la comarca, les tècniques de joventut del Consell, els cossos de seguretat locals i de la Policia de la Generalitat-Mossos d'Esquadra (PG-ME) i les agents sanitàries de l'Àrea Bàsica de Montblanc. També ha estat fonamental la participació i implicació de les persones que regenten un local d'oci nocturn i de les entitats que participen a organitzar festes nocturnes.

El document posa èmfasi en les múltiples formes de violència contra les dones que existeixen, especialment les que es produeixen a l'espai públic, sovint menys visibles i desapercebudes, com l'assetjament verbal i o físic, i les amenaces, que poden provocar sensació d'incomoditat, malestar i angoixa. Aquest Protocol també contempla la protecció al col·lectiu LGBTI. Cal destacar que els comportaments sexistes, l'assetjament i l'agressió sexual són formes evidents de violència. Res les justifica. El Protocol és una bona eina ja que especifica com es detecta una agressió, com actuar i quins circuits d'actuació s'han de seguir quan una persona ha estat víctima de qualsevol tipus de violència sexual o per raó de sexe.

Una de les coses més importants de tenir un Protocol definit és donar una resposta ràpida a les víctimes i dotar de mitjans i de coneixement als ajuntaments i aquest Consell per sensibilitzar la població de la xacra que suposen les violències sexuals a la nostra societat.

Durant l'estiu del 2019 es van dur a terme les primeres accions en forma de Punt Lila itinerant i fent la prova a les tres poblacions més grans de la comarca. Aquest Punt Lila estava dinamitzat per dues tècniques expertes en temes de violències sexuals i van encarregar-se de fer difusió i conscienciació d'aquesta problemàtica. En aquell moment ja es van implicar els diferents agents anomenats anteriorment i a través de campanya amb pancartes, cartells, àudios i portant un braçalet identificatiu es va aconseguir visualitzar i fer pedagogia per primer cop a la nostra comarca.



Consell Comarcal  
de la Conca de Barberà

L'estiu del 2020 es va iniciar la campanya dels Punts Liles i multicolors fixos per les festes majors i altres actes d'oci públic de totes les poblacions de la comarca. Ara ens toca convertir aquest Punt en un element essencial en qualsevol festivitat que es faci.

El dret a la llibertat i el respecte a la identitat són fonamentals en un estat de dret i així ho entenem des de la Conselleria d'Igualtat del Consell Comarcal de la Conca de Barberà.

Aida Morgades Agüera

Consellera d'Igualtat, Migracions i Ciutadania



## 2. Procés d'elaboració

El present document neix de la voluntat d'erradicar les violències sexuals en espais públics d'oci, sota la ferma convicció de la importància d'actuació davant les violències masclistes i d'LGBTI-fòbia, així com de la necessitat de la implementació i l'impuls de les polítiques de gènere a la comarca de la Conca de Barberà.

El Protocol es desenvolupa a través de diverses fases, partint de la diagnosi prèvia del territori, en relació amb els recursos i serveis disponibles a la comarca, així com els principals espais d'oci de la Conca de Barberà. D'aquesta manera, es podrà desenvolupar un circuit d'actuació davant les violències sexuals adequat a les especificacions de la comarca.

La metodologia emprada en el desenvolupament del Protocol es basa principalment en la investigació qualitativa, a través de la recollida de dades referents a les actuacions realitzades als diferents municipis de la Conca de Barberà.

El procés d'elaboració del present Protocol s'ha estructurat en els següents apartats:

<b>Reunió inicial del grup motor</b>	Primera reunió en què es dissenya el recorregut a seguir per desenvolupar el Protocol, recollint les primeres propostes i informació dels diversos àmbits territorials.
<b>Anàlisi documental</b>	S'analitzen les principals actuacions portades a terme als municipis de la Conca de Barberà, en col·laboració amb el grup motor.
<b>Validació de la diagnosi</b>	Es retorna la diagnosi elaborada al grup motor, per afegir les esmenes realitzades a l'esborrany.
<b>Entrevistes a agents clau de la comarca</b>	S'entrevista diversos agents clau de la comarca per conèixer les principals problemàtiques dels municipis, relacionades amb l'oci, per dissenyar actuacions concretes aplicables al territori.
<b>Elaboració del circuit d'actuació, atenció i recuperació</b>	Elaboració del circuit d'actuació, atenció i recuperació a les violències sexuals als espais públics d'oci, segons els elements detectats a través de la diagnosi i les diverses entrevistes.
<b>Validació del circuit</b>	Retorn del circuit al grup motor per tal de validar el document, incorporant les propostes que s'esdevinguin.
<b>Presentació i tancament del document definitiu</b>	Aprovació final del Protocol amb el grup motor.

### 3. Finalitat i objectius del Protocol

Un dels elements indispensables en el camí cap a l'assoliment d'una societat lliure de violències masclistes i LGBTI-fòbia esdevé la incorporació de la perspectiva de gènere de manera transversal en les polítiques comarcals.

En aquest context és d'especial importància l'anàlisi dels eixos d'opressió i dominació que donen peu a les desigualtats en una societat androcèntrica i patriarcal, on les violències sexuals contra les dones són una de les manifestacions més explícites de la violència masclista, juntament amb les violències de caràcter físic, psicològic i econòmic.

Socialment i històricament, la violència sexual s'ha percebut com a agressió sexual, i s'ha associat a la violació, com a fet extraordinari que succeeix en l'espai públic per part d'una persona desconeguda. Aquesta definició de l'imaginari social no recull però les múltiples manifestacions que poden tenir les violències sexuals, amb o sense invasió corporal de la víctima, a través d'insinuacions, amenaces, comentaris, gestos o exhibicionismes.

És sota aquesta premissa que la incorporació de la perspectiva de gènere en la seguretat, el disseny de l'espai i la programació cultural i d'oci comarcal, és d'especial importància, ja que contribueix en la configuració de l'espai públic.

Per aquest motiu, pren rellevància el disseny del present Protocol d'actuació davant les violències sexuals als espais públics d'oci, que recull el conjunt d'actuacions a portar a terme arreu de la comarca, en diversos contextos i esdeveniments, com els culturals i esportius o en festivals, entre d'altres.

Així doncs, els principals objectius del present Protocol d'actuació davant les violències sexuals als espais públics d'oci, són:

- Disposar d'un marc d'actuacions coordinades davant les violències sexuals i d'LGBTI-fòbia a escala comarcal.
- Prevenir les violències sexuals i d'LGBTI-fòbia en l'àmbit d'oci nocturn i diürn.
- Garantir una resposta ciutadana davant les agressions i violències sexuals.
- Implicar les diferents entitats comarcals en l'erradicació de les violències sexuals i d'LGBTI-fòbia.
- Establir mesures d'actuació a les entitats i persones organitzadores dels esdeveniments d'oci i festes.
- Assolir espais lliures i segurs a les festes majors i en contextos d'oci nocturn, en especial per a les dones i col·lectius vulnerables.
- Aconseguir identificar, visibilitzar i actuar sobre les violències sexuals normalitzades i invisibilitzades socialment, les quals es produeixen sobre les dones en espais d'oci.

- Apostar per la corresponsabilitat de les persones assistents a l'esdeveniment, amb la intenció de detectar les actituds masclistes i erradicar aquestes actituds i comportaments des de la comunitat.
- Introduir de manera transversal la perspectiva de gènere, als diversos àmbits que conformen l'acte: disseny, organització, espais...
- Potenciar l'empoderament de les dones i les persones d'identitat i gènere diverses, a través de l'ús de l'espai públic.





## 4. Marc conceptual

### 4.1. Marc legal i jurídic

El marc legal i jurídic sota el qual es configura el present protocol s'empara, en l'àmbit estatal, amb la Llei orgànica 3/2007 i amb la Llei 5/2008 a escala autonòmica.

La Llei 3/2007, de 22 de març, per la igualtat efectiva de dones i homes, té per objectiu l'eliminació de les discriminacions envers les dones, en les diferents esferes de la vida. En aquesta s'exposa que *els poders públics han d'adoptar les mesures necessàries per a l'erradicació de la violència de gènere i les múltiples manifestacions de l'assetjament envers les dones.*

Així, la Llei 5/2008, de 24 d'abril, del dret de les dones a erradicar la violència masclista, té per objecte *l'erradicació de la violència masclista*, fent èmfasi en la necessitat d'incidir en les estructures socials i els estereotips culturals que perpetuen les conductes masclistes a la societat, per garantir el dret a les dones a viure tots els àmbits de la seva vida sense violències.

L'esmentada Llei recull la definició de violència masclista en el tercer article d'aquesta, com a *violència que s'exerceix contra les dones com a manifestació de la discriminació i de la situació de desigualtat en el marc d'un sistema de relacions de poder dels homes sobre les dones i que, produïda per mitjans físics, econòmics o psicològics, incloses les amenaces, les intimidacions i les coaccions, tingui com a resultat un dany o un patiment físic, sexual o psicològic, tant si es produeix en l'àmbit públic com en el privat.*

Mitjançant aquesta definició, que defineix la violència masclista en els diversos àmbits de la vida de les dones, pública i privada, i a través dels diversos mitjans en què pot ser exercida, se situen les violències en l'espai públic com un eix d'actuació legal, en el qual s'emmarca el present Protocol.

Aquesta mateixa Llei exposa les competències municipals respecte a l'erradicació de la violència masclista, i recull les seves responsabilitats i capacitats de creació, programació, prestació i gestió de recursos d'atenció i informació a les dones. A més, recull que les administracions públiques són *competents en matèria dels serveis* de la Xarxa d'Atenció i Recuperació Integral.

Pel que fa a la diversitat sexual i de gènere, la Llei 11/2014, per garantir els drets de lesbianes, gais, bisexuals, transgènere i intersexuals i per erradicar l'homofòbia, la bifòbia i la transfòbia té per objecte assegurar la no-discriminació a les persones LGBTI, així com garantir la lliure vivència de la diversitat.

## 4.2 Qui exerceix les violències masclistes?

En una societat patriarcal, basada en un model androcèntric hegemònic i heteronormatiu, són les persones socialitzades com a homes cis i heterosexuales, les que adquireixen una sèrie de privilegis per sobre de la resta.

En aquest sentit, és des d'aquesta situació de poder i superioritat que es desenvolupen la gran majoria de violències masclistes, realitzades sobre les dones i les identitats de gènere no normatives.

La vivència de les violències masclistes és molt diversa i molt subjectiva. En el moment en què una persona s'està sentint agredida, s'està produint una agressió i no és legítim ni sa qüestionar els límits d'aquesta persona.

En aquest sentit i recollint els conceptes legals, les agressions són un abús de poder d'una persona sobre una altra. Cal tenir en compte que no és un conflicte ni un malentès, i és necessari actuar en conseqüència, sempre amb el consentiment de la persona agredida.

## 4.3 Eixos d'actuació contra les violències masclistes

Els àmbits d'actuació envers les violències masclistes, definits a la Llei 5/2008, es recullen en 4 eixos, al voltant dels quals girarà el present Protocol:

- **Prevenició:** Conjunt d'accions dissenyades amb la intenció d'evitar o reduir la incidència de les violències masclistes, mitjançant la reducció de riscos, per impedir així la normalització de les violències a través de la sensibilització ciutadana, sota la premissa que cap forma de violència és justificable ni tolerable.
- **Detecció:** Posada en funcionament dels diferents instruments teòrics i tècnics, que permetin identificar i visibilitzar les violències masclistes, tant les que apareixen de forma precoç com les més constants. A més, identificar les situacions que requereixen d'intervenció, per evitar-ne el desenvolupament i la cronicitat.
- **Atenció:** Conjunt d'accions destinades a fi que una persona pugui superar les situacions i conseqüències generades de l'abús en els àmbits personal, familiar i social, per garantir-ne la seguretat i facilitar-li la informació necessària sobre els recursos i procediments a la seva disposició, per resoldre la situació.
- **Recuperació:** Fa referència a l'etapa del cicle personal i social d'una persona supervivent de situacions de violència, en què es produeix el restabliment de tots els àmbits danyats per la situació viscuda.

## 4.4 Agents, rols i responsabilitats

Són diverses les persones que en participar dels esdeveniments es configuren com a actors del Protocol, en diferent mesura segons el rol i les responsabilitats exercides. S'exposen a continuació els principals agents amb capacitat d'implementació de les accions:

- **Població:** Persones participants de l'esdeveniment (oci o festa major). Són partícips de les accions preventives, a través de la campanya de sensibilització. A més, desenvolupen una tasca activa de detecció de situacions de violències masclistes, que permeten activar la intervenció del Protocol.
- **Personal organitzador de l'esdeveniment:** Persones organitzadores de l'acte. Realitzen el rol de detecció d'agressions i d'avís a l'equip d'atenció a les violències masclistes. Han d'estar coordinades amb la persona referent del Protocol i l'equip d'atenció.
- **Personal contractat per a l'esdeveniment:** Engloba les persones contractades per portar a terme l'esdeveniment, des de personal de barres, fins a l'equip de seguretat privada, personal de so i llums, persones voluntàries, etc., les quals han de conèixer el protocol i les zones de prevenció i atenció. També han d'estar coordinades amb la persona referent del Protocol i l'equip d'atenció i en la mesura del possible han de disposar de les eines que permetin detectar les situacions d'agressions masclistes.
- **Referent del Protocol:** És la persona encarregada de coordinar els diferents actors del Protocol i de mediació amb l'ens local i comarcal. Ha de garantir els recursos i materials necessaris per al desenvolupament del Protocol en l'acte (prèviament i durant l'esdeveniment).
- **Equip d'atenció:** Equip comprès per les persones formades en violències i atenció davant aquestes. Són les encarregades de la prevenció i la intervenció en les situacions requerides. Disposen de les eines necessàries per respondre davant d'una agressió i realitzar el posterior acompanyament i recuperació. Estan coordinades amb els/les altres agents a través de la persona referent del Protocol.

És important que l'equip consti d'un **equip d'estand i un d'itinerant**, per tenir un lloc fix d'atenció i un altre que acompanya l'acte des dels seus diversos espais. Cada equip ha de ser com a mínim de dues persones, dones prioritàriament, o un equip mixt.

- **Agents que també cal tenir en compte en el disseny dels circuits:**
  - Serveis sanitaris i hospitals de referència
  - Voluntariat de salut
  - Seguretat privada
  - Cossos policials
  - Altres agents que participin de l'esdeveniment

## 4.5 Els espais d'oci i festa

Prèviament a l'elaboració del circuit de prevenció, detecció, actuació i recuperació envers les violències sexuals als espais públics, és important ressaltar la importància dels contextos en què es produeixen aquests esdeveniments.

En un context rural com és el de la Conca de Barberà, el desplaçament entre els diversos municipis de la comarca és un element a considerar, sobretot en actes festius que apleguen un elevat nombre de joves. Aquest element augmenta la importància de la creació d'una xarxa d'actuació comarcal, per donar resposta conjunta.

En aquest sentit, d'una banda, serà important recalcar la importància d'afavorir la seguretat en la mobilitat, parant atenció a les rutes més fosques i els diversos elements que poden condicionar la percepció de seguretat de les dones.

De la mateixa manera, es farà èmfasi en la necessitat d'incorporar la perspectiva de gènere en el disseny d'aquests espais, per revertir la percepció generalitzada d'inseguretat que generen aquests espais a les dones i les persones de gènere i identitat diverses.

A més, en repensar els espais d'oci nocturn, cal incorporar en l'anàlisi el consum de substàncies, com l'alcohol, el cànnabis o d'altres drogues. Tradicionalment, el seu consum ha concedit als agressors la possibilitat de desresponsabilitzar-se de les violències exercides, desviant la mirada cap a les dones supervivents d'aquestes agressions, i culpabilitzant-les pel seu consum.

En aquest sentit, si recollim les reflexions de l'anterior apartat en què s'exposa qui exerceix les violències masclistes i la influència negativa i tòxica del patriarcat en la socialització masculina, el consum d'alcohol i la nocturnitat es presenten com a elements que afavoreixen a la desinhibició i faciliten l'actuació violenta i patriarcal sobre els cossos de les dones i les identitats no normatives.

Així doncs, és important remarcar des del present Protocol el context social que intervé en les festes, i rebutja fermament la violència estructural que existeix envers les dones, normalitzada i generalitzada, també en l'espai públic.

D'altra banda, és necessari destacar la importància del consentiment en les relacions sexoafectives i reflexionar més enllà del propi consentiment, de l'absència de negació, i apostar per la recerca de l'entusiasme i el desig en les campanyes comunicatives que es realitzin.

### 4.5.1 Espais segurs

Tenint en compte els anteriors elements que s'entrellacen en els contextos d'oci a l'espai públic, és necessari disposar d'espais segurs que permetin portar a terme les actuacions pertinents.

Per aquest motiu, des del present Protocol s'estipula la figura de l'espai segur, punt lila o punt violeta, des del qual l'equip d'atenció portarà a terme les tasques de prevenció, sensibilització i actuació, contra les violències masclistes i d'LGFTI-fòbia als espais públics, en cas de ser necessàries.

Aquests punts liles, a més, han de disposar d'un espai adequat d'intervenció, per garantir a la persona que pateix una agressió un entorn segur en el qual poder allunyar-se de la violència que ha rebut, tant físicament com psicològicament.

Els principals atributs tècnics dels punts liles es poden categoritzar en els següents elements:

### 1. Recursos materials

- Una carpa 3x3 de mida oberta al davant i amb un costat tancat (per separar lleugerament l'espai de sensibilització i actuació de l'oci).
- Lona identificativa (que anunciï el Punt Lila, el telèfon d'actuació...).
- Material comunicatiu de sensibilització, prevenció a les agressions, informació de recursos relacionats amb les dones i les violències masclistes i d'LGFTI-fòbia a la comarca (tríptics, informació sobre el SIAD i informació sobre el SAI).
- Elements comunicatius visuals que recullin frases com "Només si dic sí és sí", "Contra les violències d'LGFTI-fòbia", amb la bandera LGFTI..):
  - polseres de roba
  - mocadors
  - clauers que són els que més funcionen
- Una taula alta, amb una tela lila per cobrir-la, per al material comunicatiu i dos tamborets alts, o bé una taula mida escriptori amb 2 cadires.
- Aigua i mocadors per oferir en les actuacions que s'hagin de realitzar.
- Samarreta o element identificatiu, per exemple, armilla reflectora, per a les persones del punt lila.

### 2. Recursos humans

- Quatre persones per carpa, dues fixes i dues itinerants sempre amb formació en violències masclistes i d'LGFTI-fòbia des de la perspectiva de gènere.
- Les persones es dividirien entre el reconeixement de l'espai, les actuacions en moviment (per tot l'espai d'oci) i la carpa.
- Una persona coordinadora que seria l'encarregada del telèfon d'atenció del Punt Lila, la qual faria d'enllaç amb les responsables de l'equip policial, tècnic i polític.

### 3. Elements tècnics

- Ha de tenir bona visibilitat del Punt Lila, situat en un lloc estratègic i accessible.

- Ha d'estar allunyat de l'escenari o els altaveus (sense deixar de ser un lloc estratègic per a les actuacions).
- Ha de disposar d'un espai d'actuació reservat, necessari en cas d'actuacions, allunyat de l'espai de sensibilització.



## 5. Diagnosi

### 5.1 Recursos i serveis envers les violències masclistes a la comarca

El present apartat recull els diferents recursos i serveis disponibles a la comarca de la Conca de Barberà, en relació amb les violències masclistes. Concretament, els elements analitzats es sintetitzen en:

- **Accions de sensibilització i prevenció**
- **Circuits d'atenció i abordament**
- **Agents professionals**
- **Accions formatives**
- **Mapa d'agents**
- **Punts lila i multicolor**

#### a) Accions de sensibilització i prevenció

Pel que fa a les accions de sensibilització i prevenció envers les violències masclistes, comarcalment es destaca una diversitat considerable entre els municipis que la conformen.

Les principals accions portades a terme es relacionen amb la visibilitat a través d'elements com les pancartes i les xerrades. Així i tot, la majoria dels ajuntaments de la comarca exposen no haver realitzat aquest tipus d'accions. Tanmateix, es valora positivament la proposta de considerar la planificació de les activitats lúdiques i recreatives a realitzar al llarg de l'any des d'aquesta perspectiva.

#### b) Circuits d'atenció i abordament

En relació amb els circuits d'atenció i abordament de les violències masclistes, ressalta que diversos ajuntaments exposen que no disposen de circuits municipals, sinó que es basen en el circuit del Consell Comarcal.

Destaca en primer lloc el circuit d'atenció a les persones que pateixen assetjament sexual en entorns d'oci nocturn a la Conca de Barberà. En aquest es defineixen diverses tipologies de violències, agressions, assetjaments i discriminacions envers les dones. A més, es recullen els principals objectius del circuit, en relació amb la llibertat de les dones, així com els protocols a seguir davant d'un cas d'assetjament.

En referència a les violències masclistes, està actualment en procés de revisió el Protocol de prevenció i atenció a situacions de violència masclista de la Conca de



Barberà, el qual estableix les mesures i mecanismes de suport, coordinació i cooperació a desenvolupar comarcament davant les violències masclistes.

L'esmentat Protocol destaca positivament degut a la seva extensió en la conceptualització de les violències masclistes, els àmbits en què es produeix, els indicadors de violències masclistes que recull i els diversos circuits d'atenció i actuació.

En aquest sentit, el Centre d'Atenció Primària (en endavant, CAP) de Montblanc exposa l'existència d'un circuit d'actuació davant la violència masclista, i a l'Ajuntament de l'Espluga de Francolí es recull l'existència d'un circuit d'atenció i abordament davant d'assetjament sexual i per raó de sexe en l'àmbit laboral.

També l'Ajuntament de Santa Coloma de Queralt exposa l'existència d'un circuit d'actuació i abordament, que consta de personal de les barres dels bars, així com personal dedicat a la informació, del mateix Ajuntament o del Consell Comarcal.

A més, també des de l'Ajuntament de Santa Coloma de Queralt s'afirma que es necessita un circuit i protocol en l'àmbit de salut, davant casos de violències sexuals. A més, es proposa la creació d'una edició més visual, que faciliti la lectura a la ciutadania i les persones professionals del sector.

### **c) Agents professionals**

Sobre els i les agents professionals, destaquen generalment, la Policia de la Generalitat-Mossos d'Esquadra (PG-ME), el personal del Consell Comarcal i el Servei d'Informació i Atenció a les Dones comarcal.

A més, des de Santa Coloma de Queralt, s'afegeix la Guàrdia Municipal, les entitats locals i la regidoria de festes del municipi.

A banda, des de la Policia Local de Montblanc s'exposa que Montblanc disposa d'un cos amb 13 agents formats a l'escola de policia de Catalunya, per donar assessorament en casos de violència masclista, en col·laboració amb la Policia de la Generalitat-Mossos d'Esquadra (PG-ME).

### **d) Accions formatives**

En relació amb les accions formatives portades a terme a escala comarcal, relacionades amb les violències masclistes, es destaquen diferències en les formacions realitzades pels diversos municipis.

En aquest sentit, la Guàrdia Municipal de Santa Coloma de Queralt ha realitzat cursos de formació dedicats a l'atenció i sensibilització per al cos d'agents de les festes locals. A més, des del mateix Ajuntament es proposa la formació de l'Institut Català de les Dones, del curs *Introducció a l'abordatge de les violències sexuals*, a diverses persones professionals de l'ens local, així com a la ciutadania i a les entitats del municipi.



A banda, des del Centre d'Atenció Primària de Montblanc es fa referència a la formació en violències masclistes a les persones responsables dels punts d'informació, així com diverses sessions internes amb l'equip del centre.

### **e) Mapa d'agents**

En general, als diversos ajuntaments hi ha un desconeixement sobre els i les agents en aquest àmbit. De tota manera, quan hi ha un cas d'agressió sexual es deriva directament a la Policia de la Generalitat-Mossos d'Esquadra (PG-ME). Els agents locals de l'Espluga, Montblanc i Santa Coloma de Queralt, a més, disposen de Regidoria de Seguretat Ciutadana, Policia Local i/o guàrdia municipal i/o vigilància municipal.

Destaca la importància d'impulsar una coordinació entre el SIAD i els respectius cossos policials, per garantir la seva incorporació en el mapa d'agents davant els casos d'agressió sexual i/o d'LGBTI-fòbia, com a referent al territori en matèria d'igualtat.

### **f) Punts lila i multicolor**

Durant l'estiu d'enguany, donada la situació de pandèmia de la COVID-19, només s'han pogut organitzar punts lila i multicolor en els següents municipis de la comarca:

- Barberà de la Conca
- Blancafort
- L'Espluga de Francolí
- Les Piles
- Pira
- Santa Coloma de Queralt
- Sarral
- Solivella
- Vilanova de Prades
- Vilaverd
- Vimbodí i Poblet



## 5.2 Espais d'oci a la comarca

A través d'aquesta secció s'exposen els diversos espais d'oci de la comarca, amb la intenció d'observar les tipologies d'oci predominants en aquesta, així com el perfil de les persones que en fan ús, les accions que predominen en aquest oci, i els elements que el confeccionen. Concretament, els elements d'anàlisi són:

- **Mapa comarcal de l'oci dels municipis**
- **Tipus de consum d'oci que es fa**
- **Accions desenvolupades en relació amb les violències sexuals**
- **Dades en relació amb les violències sexuals detectades**
- **Mesures de prevenció i nivell de seguretat percebuda**

### a) Mapa comarcal de l'oci dels municipis

Sobre l'oci predominant als diversos municipis, es recullen diversos elements, relacionats amb l'oci nocturn i diürn. Pel que fa a l'oci nocturn, aquest se sintetitza en bars, pubs i discoteques, mentre que l'oci diürn es concentra en locals i espais d'associacions i entitats, biblioteques i pavellons municipals.

D'una banda, municipis com Vimbodí i Poblet i Sarral exposen que l'oci està concentrat al pavelló municipal, la piscina municipal, el casal d'avis, la biblioteca i diversos bars i cafeteries.

D'altra banda, d'entre l'oci nocturn, destaquen diversos espais d'associacions municipals, i bars, com a l'Espluga de Francolí i a Santa Coloma de Queralt. Concretament, d'aquest darrer municipi la Guàrdia Municipal en destaca el nucli antic, els portals, la muralla, el convent, el parc nou i el Teatre Estrella.

En aquest sentit, destaca el Le Pub de Montblanc i la discoteca QDQ del mateix municipi. A més, s'exposa la realització de concerts i festes per a joves durant tot l'any.

### b) Tipus de consum d'oci que es fa

Els perfils de les persones que més consumeixen els estils d'oci plantejats anteriorment es concentren en persones joves en la seva majoria, més algunes persones de mitjana edat, sense diferències significatives entre els diversos municipis. Sobretot, es fa èmfasi en el perfil de nois i noies menors de 25 anys.

A més, s'exposa que el principal consum d'oci es relaciona amb la Festa Major, les revetlles, Sant Joan i el festival de l'Acampada Jove de Montblanc.

### c) Accions desenvolupades en relació amb les violències sexuals

Pel que fa a les accions desenvolupades en relació amb les violències sexuals, es destaca una diversitat d'actuació entre alguns municipis i d'altres.

En general, no es recullen accions concretes desenvolupades en aquest marc d'actuació. Tot i així, hi ha municipis com Santa Coloma de Queralt, que afirmen atendre i assessorar les persones afectades que acudeixen a la Guàrdia Municipal.

En aquest sentit, **es valora molt positivament la campanya comarcal que es va desenvolupar en els 22 municipis en el marc del *Pacto de Estado*, sota el títol "Diem No a la violència de gènere"** mitjançant plafons, tríptics, cartells i panells informatius que es van distribuir entre els comerços i que són presents en diferents activitats i actes que s'organitzen a nivell municipal.

A més, són diversos els municipis que exposen la col·laboració amb el Consell Comarcal en la planificació de les accions a desenvolupar en aquest aspecte.

Des del SIAD comarcal s'han portat a terme diverses accions, emmarcades en les jornades del Dia Internacional de les Dones i el Dia Internacional per a l'Eliminació de la Violència Envers les Dones. Entre aquestes es destaquen les representacions teatrals, els tallers, les exposicions, les marxes exploratòries i les xerrades, entre d'altres.

#### **Imatge 1. L'acte institucional per commemorar el Dia Internacional de les Dones ha aplegat desenes de persones al pati del Consell Comarcal de la Conca de Barberà**



Font: Twitter Consell Comarcal de la Conca de Barberà

D'altres municipis, en canvi, afirmen no realitzar actualment accions en el marc de les violències sexuals.



S'observa, doncs, una dinàmica d'actuació poc preventiva, i les accions exposades són en la seva majoria, respostes a les violències que puguin patir-se.

#### **d) Dades en relació amb les violències sexuals detectades**

Pel que fa a les dades en relació amb les violències sexuals detectades, la majoria d'ajuntaments afirmen no haver hagut d'intervenir en casos de violències, i exposen l'absència d'incidències al llarg del 2019.

Tot i així, en el cas de Montblanc, es fa menció a un possible cas de violència en el context del festival de l'Acampada Jove. El festival disposa d'un protocol propi d'actuació davant agressions masclistes i d'LGBTI-fòbia.

Per part de l'Ajuntament de l'Espluga, es destaquen les reunions trimestrals amb la Policia de la Generalitat-Mossos d'Esquadra (PG-ME) i l'ens local, a través dels quals s'obtenen les dades al respecte.

#### **e) Mesures de prevenció i nivell de seguretat percebuda**

En relació amb les mesures de prevenció i el nivell de seguretat percebuda, ressalta que en general, no es disposa d'aquestes. Tot i així, entre els municipis que afirmen disposar d'aquestes, només es fa èmfasi en el consum d'alcohol i altres substàncies, prohibint així la venda d'alcohol a menors d'edat en els diversos establiments.

A banda, es destaca que des de la Guàrdia Municipal de Santa Coloma de Queralt s'ha disposat la coordinació de les mesures amb el cos de seguretat privada, la Regidoria de Seguretat i Festes, així com amb el propi ens local.

### **5.3 Festes majors a la comarca**

L'àmbit d'anàlisi de la present línia estratègica es relaciona amb les festes majors de la comarca, i es presta atenció a la programació cultural i la seva relació amb les persones que hi participen, des del punt d'anàlisi de les violències sexuals. Els elements analitzats s'estructuren en aquests quatre apartats:

- **Mapa municipal de les festes**
- **Anàlisi feminista de la programació de les festes majors**
- **Accions desenvolupades entorn de la seguretat en les festes majors**
- **Agents que intervenen en l'organització i assistència a les festes majors**
- **Violències sexuals detectades a les festes**

### **a) Mapa municipal de les festes**

El mapa municipal de les festes majors, correfocs i d'altres esdeveniments culturals s'identifica amb el mapa de l'oci dels municipis, i s'hi afegeixen les fires i les seves atraccions en alguns casos, a més dels concerts, quintos, pubilles, correfocs i processons, entre d'altres.

En destaca que en municipis com l'Espluga de Francolí, les festes majors es concentren en major mesura a la plaça de l'Església, mentre que a Montblanc, els esdeveniments es distribueixen al llarg del nucli antic: a la plaça Major, a la plaça de Sant Francesc i a la plaça de Sant Miquel, entre d'altres.

### **b) Anàlisi feminista de la programació de les festes majors**

En relació amb l'anàlisi feminista de la programació de les festes majors, destaca en diversos municipis l'absència de la seva realització.

Per contra, l'Ajuntament de Vimbodí i Poblet afirma que totes les programacions realitzades són obertes al públic general i no detecten accions en detriment a l'assoliment de la igualtat entre dones i homes.

Per part de la Santa Coloma de Queralt, la Guàrdia Municipal, exposa que l'anàlisi feminista de la programació de les festes majors és una iniciativa molt ben rebuda per tothom, sobretot per les persones LGBTI del municipi.

Tot i això, no s'exposen conclusions sobre les programacions realitzades, en relació amb la perspectiva de gènere.

### **c) Accions desenvolupades a l'entorn de la seguretat en les festes majors**

En referència a les accions desenvolupades a les festes majors, entorn de la seguretat d'aquestes, es destaca l'ús de seguretat privada en els diferents municipis, així com l'increment de la presència d'agents de la policia local en les zones de festa.

Destaca que en els actes realitzats per Montblanc, en la seva majoria, no compten amb personal de seguretat especialitzat en violències sexuals. Tot i així, es fa èmfasi en la col·laboració amb Protecció Civil i Policia Local, en la comunicació de possibles assetjaments sexuals i la seva detecció.

Sobre les accions realitzades, es valoren molt positivament dues actuacions concretes, que poden afavorir la posterior implantació del present Protocol. Aquestes experiències es recullen a l'Ajuntament de l'Espluga de Francolí i Santa Coloma de Queralt. En els dos municipis es realitzaren diverses accions de seguretat i sensibilització.

En relació amb la sensibilització s'empraren falques d'àudio informatives, durant les actuacions musicals i s'incorporaren pancartes informatives. D'altra banda es realitzà una prova pilot de Punt Lila itinerant a l'espai de festa nocturna d'estiu, a través del SIAD del Consell Comarcal de la Conca de Barberà.

D'entre les accions de seguretat, destaca l'adequació d'espai per a l'atenció de les persones afectades, així com una especial cura en la il·luminació de les zones destinades als equipaments sanitaris.

Destaca que des del Consell Comarcal es va fer una campanya informativa a través de cartells, etiquetes adhesives, pancartes com a prevenció de la violència masclista, en la Festa Major. La campanya va presentar-se a través d'una roda de premsa el darrer 25 de juliol del 2019, en la qual es va presentar també la nova consellera comarcal d'Igualtat.

**Imatge 2. Campanya #NomésSíÉsSí, presentada per la Conselleria d'Igualtat i el SIAD Conca, per al Punt Lila itinerant de l'Espluga de Francolí i Santa Coloma de Queralt**



Font: SIAD Conca de Barberà

**Imatge 3. Cartellera campanya Només sí és sí**



Font: SIAD Conca de Barberà

Un gran ventall d'institucions autonòmiques, comarcals i municipals, a banda del Consell Comarcal de la Conca de Barberà i el SIAD, donen suport a l'esmentada campanya, tal com s'observa a les anteriors imatges. Entre aquestes en destaquen els diversos ajuntaments de la comarca, l'Institut Català de Salut, l'Oficina Jove, els cossos policials municipals i la Policia de la Generalitat-Mossos d'Esquadra (PG-ME) i diverses entitats juvenils de la Conca de Barberà.

#### **d) Agents que intervenen en l'organització i assistència a les festes majors**

Pel que fa a l'organització i l'assistència a les festes majors, destaquen com a agents principals diverses organitzacions municipals, associacions culturals i regidories de festes, igualtat i joventut. A més, es compta amb la col·laboració del Consell Comarcal, els diferents cossos policials municipals, Protecció Civil, seguretat privada i el cos de la Policia de la Generalitat-Mossos d'Esquadra (PG-ME).

A més, els municipis que can comptar amb un punt lila, també van disposar de persones voluntàries.

En aquest sentit, des de Montblanc, en organitzar-se festivals musicals com l'Acampada Jove o Essències, també compten amb membres voluntaris d'aquests i de les pròpies entitats organitzadores.

#### **e) Violències sexuals detectades a les festes**

En relació amb les violències sexuals es destaca l'absència de detecció d'aquestes en les festes del diferents municipis de la comarca.

Tot i això, des de la Guàrdia Municipal de Santa Coloma de Queralt, s'exposa que en l'àmbit d'aquestes s'han atès consultes i resolt dubtes en relació amb les violències sexuals, sense arribar a realitzar intervencions.



## 5.4 Conclusions de la diagnosi

El present apartat recull les principals conclusions extretes de la diagnosi en relació amb els recursos i serveis dels quals disposa la Conca de Barberà per fer front a les violències masclistes, així com la detecció i l'anàlisi dels principals espais d'oci i festes majors de la comarca, amb les actuacions portades a terme davant les violències.

En primer lloc, destaca positivament que el Consell Comarcal de la Conca de Barberà disposa de tots aquests recursos enfocats a la igualtat de gènere i a reduir, per tant, les violències masclistes, com són:

- **SIAD Conca de Barberà, Servei d'Informació i Atenció a les Dones**
- **III Pla d'Igualtat de gènere de la Conca de Barberà, 2018-2021**
- **Protocol de prevenció i atenció a situacions de violència masclista de la Conca de Barberà**
- **Protocol per a la prevenció, detecció, actuació i resolució de situacions d'assetjament sexual, per raó de sexe, d'orientació sexual i d'identitat de gènere del Consell Comarcal de la Conca de Barberà i els seus organismes autònoms**
- **I Pla LGBTI de la Conca de Barberà, 2019-2022**
- **SAI per a persones LGBTI, (Servei d'Atenció Integral)**

També es compta amb el **Circuit d'atenció davant la violència masclista del CAP de Montblanc**, així com amb el **Circuit d'actuació en espais d'oci nocturn**. A banda, l'Ajuntament de **l'Espluga de Francolí** fa referència a l'existència d'un **Circuit d'abordament de l'assetjament sexual i per raó de sexe en l'àmbit laboral**.

En aquests, són el Servei d'Informació i Atenció a les Dones, la Policia de la Generalitat-Mossos d'Esquadra (PG-ME) i el cos de Policia Local dels diversos municipis, els principals agents professionals que donen resposta als recursos i serveis existents enfront de les violències masclistes.

Tot i disposar d'un servei d'atenció establert, mancaria la seva aplicació en la totalitat de la comarca, així com prioritzar les accions formatives a la totalitat de persones i agents professionals que participen d'aquests circuits.

En segon lloc, sobre els principals **espais d'oci de la comarca**, destaquen els espais municipals, com biblioteques, pavellons i casals. Tot i així, en els municipis més grans augmenta la presència d'oci privat, en discoteques, pubs i bars. Sobretot, és un oci enfocad a persones joves, menors de 25 anys.

En aquest àmbit, es desenvoluparen **diverses accions relacionades amb les violències sexuals, a través del SIAD, als municipis de Montblanc, l'Espluga de Francolí i Santa Coloma de Queralt**. Mancaria la incorporació d'accions de



sensibilització i actuació a la resta de municipis de la Conca de Barberà. Tanmateix, destaca l'absència d'actuacions realitzades als municipis en relació amb les violències masclistes.

En darrer lloc, en referència a les festes majors de la comarca, es recullen tradicions populars com els quintos, les pubilles, els correfocs i les processons, a més dels concerts, entre d'altres. Aquestes se solen realitzar a la plaça de l'Església dels diversos municipis, així com al nucli antic, en el cas de Montblanc.

No destaquen programacions de festes majors realitzades des de la perspectiva de gènere, tot i que s'exposa la voluntat d'incorporar aquesta a l'organització de properes activitats, així com afegir la perspectiva de la diversitat sexual i de gènere.

En aquest sentit, ressalta la campanya de sensibilització (cartellera i tríptic informatiu) dissenyada pels 22 municipis de la comarca de la Conca de Barberà, "Diem NO a la violència de gènere", per conscienciar sobre la violència de gènere i la importància de la responsabilitat col·lectiva per aturar-la.

#### Imatge 4. Cartells contra la violència de gènere



Font: SIAD Conca de Barberà

Sobre les actuacions realitzades a l'entorn de la seguretat a les festes majors destaquen que al 2019 es van realitzar diversos **punts liles itinerants organitzats des del SIAD de la Conca de Barberà, a Santa Coloma de Queralt i l'Espluga de Francolí**, acompanyats d'una campanya per una festa major lliure d'agressions sexistes, racistes i d'LGBTI-fòbia, sota el títol **Només Sí És Sí**. Destaca, en aquest sentit, la preparació del Punt Lila de Montblanc, el qual finalment no es va realitzar a causa de la situació meteorològica, fet que va suposar l'ajornament dels concerts.

Tot i això, es va realitzar la cartellera i s'exposaren les pancartes durant la festa major.

En aquestes, són el Consell Comarcal, els cossos policials locals, Protecció Civil, Seguretat Privada i la Policia de la Generalitat-Mossos d'Esquadra (PG-ME), els principals agents interventors, a més d'un equip de persones voluntàries. Durant l'estiu del 2020, destaca la realització dels punts liles i multicolor a diferents municipis de la Comarca.

Tot i que no s'han detectat casos de violències sexuals en aquestes festes, s'han atès dubtes i consultes al respecte, element que indica la necessitat de fer èmfasi en les campanyes de informació i sensibilització, que permetin detectar situacions de violències masclistes i actuar-hi en conseqüència.



## 6. Circuit d'actuacions

El present **Protocol comarcal d'actuació davant de les violències sexuals en espais públics d'oci** recull diverses actuacions vinculades als espais públics d'oci i festes, tenint en compte els eixos d'actuació plantejats prèviament. Així, el circuit d'actuacions contempla actuacions dedicades **a la prevenció, a la detecció a l'atenció i a la recuperació.**

### 6.1 Accions preventives

Les actuacions a desenvolupar, seguint els àmbits exposats anteriorment, es basen en primer lloc en la **prevenció**. I es recomana desenvolupar-les en la mateixa mesura de forma preventiva en les diverses tipologies d'esdeveniments.

#### 1. Creació de la Comissió d'Aplicació del Protocol

És la comissió específica encarregada del funcionament i seguiment del present Protocol. Es recomana que la tasca es porti a terme per les persones del grup motor. A banda, haurà de comptar amb la representació de les persones organitzadores de l'esdeveniment.

Es recomana incorporar col·lectius feministes del territori en la creació de la Comissió d'Aplicació del Protocol i en tot el procés de treball.

#### Objectius:

- Garantir la implementació del Protocol.
- Vetllar perquè es portin a terme les actuacions preventives a l'esdeveniment.
- Assegurar el coneixement del Protocol a les persones organitzadores dels esdeveniments

#### 2. Seguir amb les campanyes de sensibilització envers les violències masclistes

A través de les campanyes de sensibilització realitzades per a les anteriors experiències d'intervenció, es recomana seguir amb la sensibilització envers les violències masclistes, i incorporar l'existència del present Protocol, així com les seves actuacions.

#### Objectius:

- Sensibilitzar la població en relació amb les violències masclistes.
- Donar eines a la població i en especial a les dones, per actuar enfront de les violències masclistes.
- Visibilitzar l'existència de les violències sexuals en espais d'oci.

- Facilitar l'accés al Protocol a la població i afavorir l'actuació davant possibles casos de violència.

### **3. Creació del manifest del present Protocol**

Creació del manifest que presenta les necessitats i inquietuds que han portat a la redacció del present document. Es recomana publicar el manifest a la pàgina web del Consell Comarcal de la Conca de Barberà així com de tots els municipis que s'hi adhereixin, per incidir en la prevenció envers les violències sexuals al llarg de l'any.

A més, caldrà llegir el manifest a l'inici d'esdeveniments d'oci o festius, per emmarcar les jornades festives en la no-permissió de les violències.

Es recomana que les persones, entitats i empreses que participin dels esdeveniments s'adhereixin al manifest i també en facin difusió.

#### **Objectius:**

- Refermar el compromís del Consell Comarcal i dels ens locals que conformen la comarca envers les violències sexuals.
- Sensibilitzar en les necessitats que originen la creació del protocol.
- Evidenciar la tasca del Consell Comarcal i els ajuntaments de la comarca envers les violències masclistes.

### **4. Creació d'elements sonors que evidencin les violències sexuals**

Es refereix a la creació de missatges de veu o falques que es puguin utilitzar al llarg de l'esdeveniment, en què quedin recollides les voluntats del manifest i s'exposi l'existència del punt lila, el Protocol i el rebuig a les violències masclistes.

A més, es recomana crear un element sonor que es refereixi directament a les agressions sexuals, el qual sonaria en el cas que es produís una agressió d'aquest caire, i interrompria el transcurs habitual de l'esdeveniment.

Aquestes hauran d'abordar el compromís social d'actuar contra les violències masclistes, així com exposar les responsabilitats d'actuació que totes tenim vers aquestes.

#### **Objectius:**

- Exposar l'existència del present Protocol i del Punt Lila.
- Evidenciar el rebuig a les violències masclistes.
- Sensibilitzar les persones assistents envers les violències masclistes i la seva persistència, comunicant el fet i reflexionant conjuntament a l'entorn de les responsabilitats i complicitats envers aquestes.



## 5. Formació específica a agents clau

Realització d'activitats formatives envers la desigualtat de gènere, les violències masclistes i les eines de prevenció, detecció, atenció i recuperació enfront d'aquestes. Les principals persones que han de rebre aquestes formacions es relacionen directament amb les de la Comissió específica, les entitats participants dels esdeveniments (públiques i privades) i els cossos de seguretat (públics i privats).

### Objectius:

- Sensibilitzar les persones implicades en l'organització de l'esdeveniment envers la desigualtat de gènere i les violències masclistes.
- Dotar d'eines les persones clau dels esdeveniments davant les agressions masclistes.
- Donar a conèixer el Protocol, el seu circuit d'actuació i els rols que desenvolupen els diversos agents implicats.

## 6. Garantir la programació des de la perspectiva de gènere

Portar a terme un seguiment de la programació planificada al llarg de l'any a la comarca, especialment la relacionada amb l'oci nocturn. De cara a l'esdeveniment en qüestió, garantir que tota la programació (privada i pública) sigui lliure de violències masclistes i sexisme.

Es recomana incorporar en l'anàlisi a la programació la perspectiva interseccional, per garantir que s'ofereixen programacions culturals lliures de violències masclistes, racistes, d'LGBTI-fòbia, capacitistes i classistes.

### Objectius:

- Programar esdeveniments culturals des de la perspectiva de gènere i la interseccionalitat, lliures de discriminacions.
- Vetllar per una programació inclusiva, des de l'àmbit de l'administració i les entitats i empreses, prenent el present Protocol com a referència en el seu desenvolupament.

## 7. Dissenyar l'espai festiu des de la perspectiva de gènere

Analitzar des de la perspectiva de gènere els espais en què s'ha portat fins ara la programació cultural, tenint en compte la seva ubicació, la distribució dels serveis, la il·luminació, la mobilitat, els accessos, la proximitat, etc.



### **Objectius:**

- Garantir el disseny feminista de l'espai d'oci, amb la finalitat de minimitzar els riscos d'agressions masclistes.
- Afavorir la sensació de seguretat a les dones participants de l'esdeveniment.
- Esdevenir referents en el disseny d'espais d'oci i festius des de la perspectiva de gènere de cara a les entitats i empreses de la comarca.

### **8. Equip d'Atenció (Punt Lila i multicolor)**

Cal definir quin serà el dispositiu específic a desplegar en els esdeveniments programats, d'oci i festius, tenint en compte l'espai de l'acte, el potencial públic i els diferents agents que intervinguin de l'acte.

Tal com s'ha mencionat anteriorment, es recomana que es disposi d'un espai físic d'atenció, atès per 2 persones com a mínim, i un altre equip conformat per com a mínim 2 persones, que es desplegui de manera itinerant per a l'esdeveniment.

### **Objectius:**

- Establir el circuit d'atenció davant casos d'agressions sexuals en espais festius i d'oci.
- Dissenyar l'equip d'atenció que realitzarà tasques de sensibilització envers les violències masclistes i atindrà els possibles casos d'agressions sexuals als esdeveniments.
- Establir les tasques a desenvolupar per l'equip d'atenció, en relació amb els punts d'informació i les parelles itinerants.
- Garantir la coordinació entre les diverses parts implicades de l'esdeveniment, tenint en compte els diversos eixos (prevenció, detecció, atenció i recuperació).



## 6.2 Detecció de les agressions sexuals i classificació de les violències als espais d'oci

Les principals agents en la **detecció** de les agressions sexuals als espais d'oci i festius, tal com s'ha recollit anteriorment en l'apartat que recull agents, rols i responsabilitats de les persones participants de l'esdeveniment són:

- Persones treballadores de l'esdeveniment (barres, locals nocturns, entitats, voluntariat...)
- Personal organitzador de l'esdeveniment
- Públic general
- Equip d'Atenció (Punt Lila i multicolor)
- Persona que pateix l'agressió

Tal com s'ha exposat anteriorment, la Llei 5/2008 defineix la violència masclista en el marc de la desigualtat i la discriminació. En aquesta, es recullen també les diverses tipologies de violències<sup>1</sup>, psicològica, física, sexual, ambiental, social i econòmica.

En l'àmbit de les violències en espais públics d'oci és rellevant recollir els tipus de violències i les seves manifestacions, per dissenyar actuacions específiques a aquestes expressions.

S'exposen a continuació les violències masclistes més recurrents en espais d'oci i festes, segons el seu nivell d'intensitat. Tot i així, cal destacar que les violències poden prendre diverses formes, i cal prestar atenció a d'altres tipologies i fets que puguin ocórrer.

**Taula 1. Tipologies de violències a l'espai públic**

<b>1</b>	<ul style="list-style-type: none"><li>• <b>Mirades sexuades no desitjades i continuades</b> amb la intenció de sexualitzar el cos de l'altre, que generen incomoditat i intimidació (violència sexual).</li><li>• <b>Menyspreu</b> en tractar amb una persona amb qui es comparteix espai, de manera reiterada (violència psicològica).</li></ul>
<b>2</b>	<ul style="list-style-type: none"><li>• <b>Comentaris sexuals no desitjats</b> amb la intenció de sexualitzar el cos de les dones a través d'afalacs o comentaris obscens (violència sexual).</li><li>• <b>Comentaris masclistes, lesbofòbics, gaifòbics, bifòbics i transfòbics</b>, motivats per la idea de ridiculitzar i violentar les lesbianes, gais, bisexuals i trans (violència ambiental i psicològica).</li></ul>

<sup>1</sup> Definides al glossari



<b>3</b>	<ul style="list-style-type: none"><li>• <b>Invasió continuada de l'espai vital</b> que genera incomoditat a la persona o persones que ho pateixen (violència física).</li><li>• <b>Colpejar objectes propers a una persona</b> amb la voluntat de generar inseguretat i por (violència ambiental i psicològica).</li></ul>
<b>4</b>	<ul style="list-style-type: none"><li>• <b>Acorralaments</b> a una persona perquè no tingui llibertat en el moviment, ja sigui exercit per una persona o un grup (violència física).</li><li>• <b>Amençar</b> una persona amb la voluntat de generar angoixa i por (violència psicològica).</li></ul>
<b>5</b>	<ul style="list-style-type: none"><li>• <b>Tocaments puntuals o continus no desitjats</b> a una altra persona sense ser desitjats (violència sexual).</li><li>• <b>Exhibicionisme sexual</b> (violència sexual).</li><li>• <b>Retenir la persona, agafar-la perquè no marxi</b> (violència física).</li></ul>
<b>6</b>	<ul style="list-style-type: none"><li>• <b>Violació amb intimidació i violència física</b></li></ul>

Font: elaboració pròpia a través de la Llei 5/2008

### 6.3 Circuits d'actuació davant agressions

En primer lloc cal destacar que, en cas de detectar una agressió, és de vital importància observar la situació i valorar el nivell de violència que s'està exercint, prèviament a l'acció a desenvolupar.

En tot moment, és essencial tenir en compte la voluntat de la dona agredida, acompanyant-la sempre des de l'escolta activa i sense qüestionar la seva vivència i resposta als fets. Sobretot, cal tenir en compte que la coordinació és un element indispensable en la tasca de l'actuació envers les violències masclistes, per facilitar la resposta adient a cada situació.

Així doncs, els principals elements a considerar a l'hora de realitzar les actuacions són:

- ✓ És necessari buscar un entorn tranquil per atendre millor la persona.
- ✓ Cal escoltar la persona que ha estat assetjada.
- ✓ Les persones agredides no són víctimes passives.
- ✓ És necessari donar una resposta a la situació.
- ✓ S'ha d'actuar sempre respectant les decisions de la persona agredida.
- ✓ Cal demanar ajuda si és necessari.
- ✓ És important informar i deixar constància dels incidents (fer un registre i fer-lo arribar als cossos de seguretat).





## **ATENCIÓ!**

**La persona que tens davant t'està exposant una  
informació personal:**

**TRACTA-LA AMB PROFESSIONALITAT**

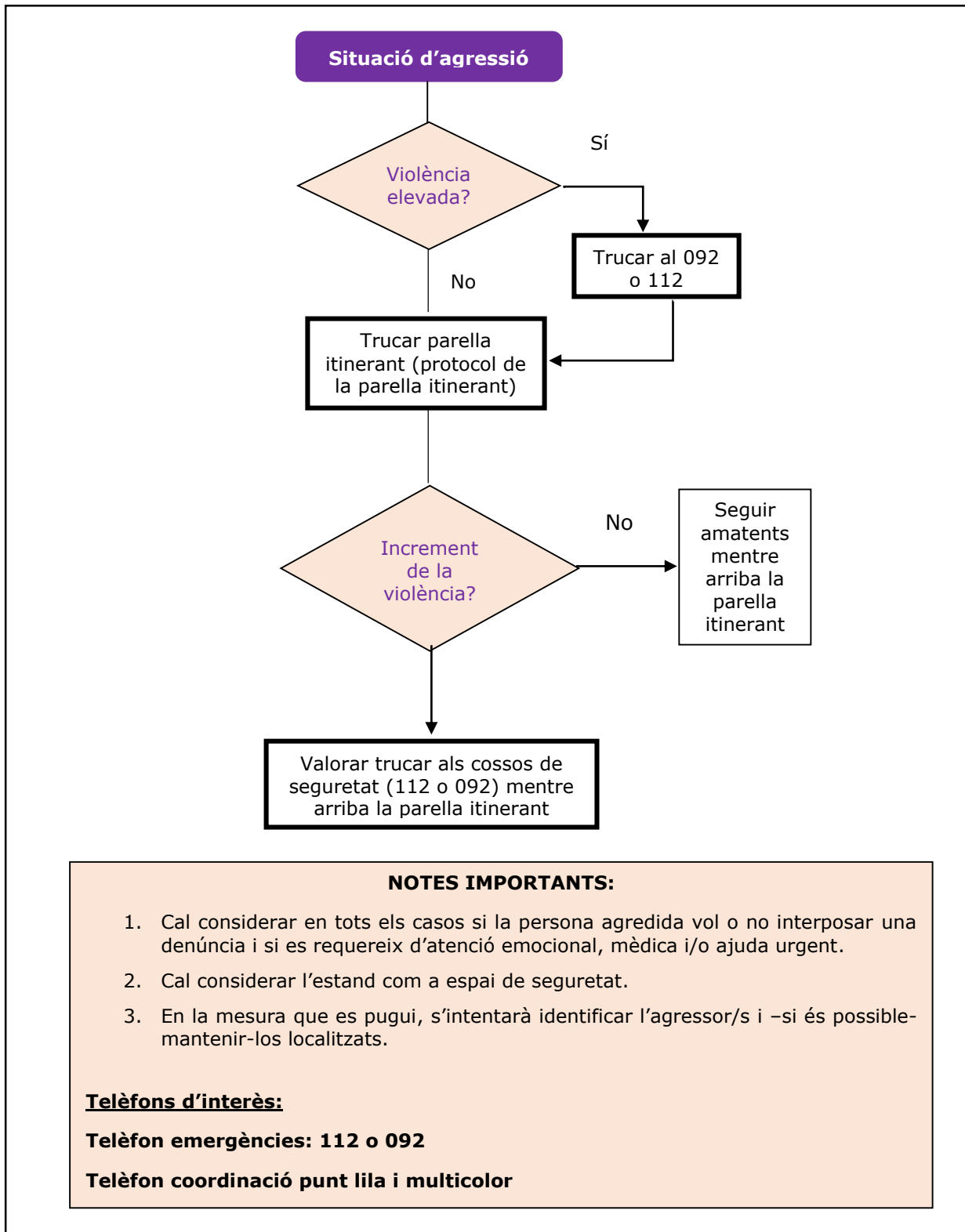
**NO LA QÜESTIONIS**

**FES UNA ESCOLTA ACTIVA**

S'exposen a través del següent circuit les diverses actuacions que s'han de fer segons el rol que es desenvolupa en l'esdeveniment i la situació d'agressió que s'està produint.



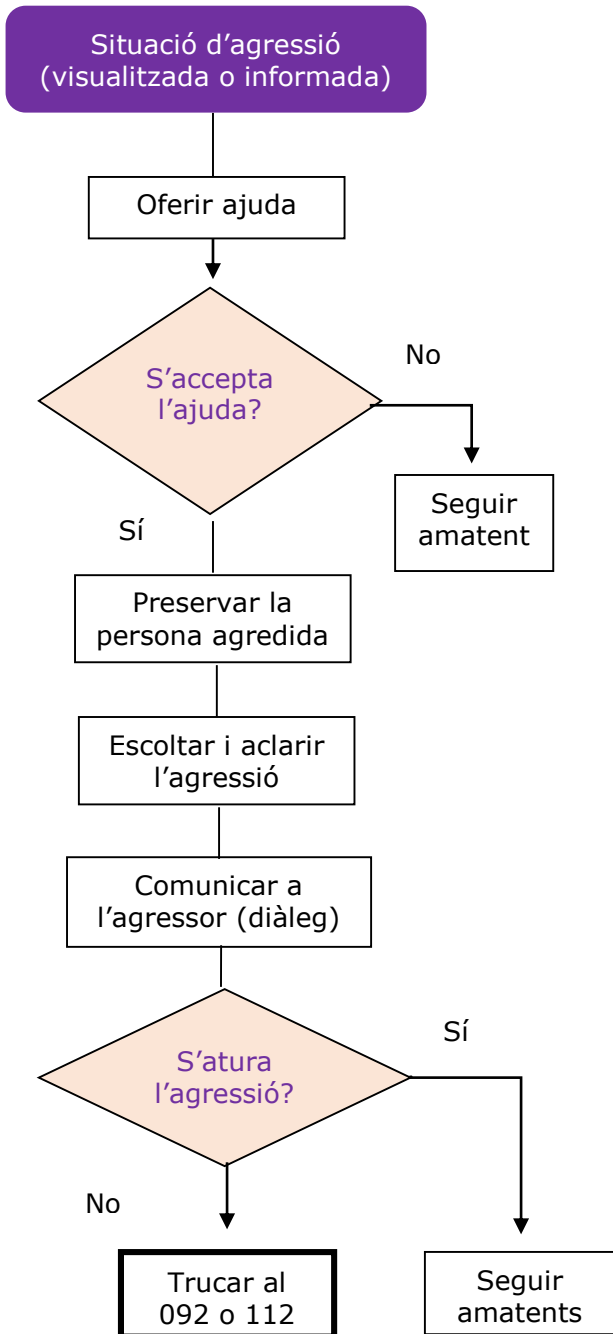
### Circuit 1. Persones de les entitats i col·lectius





## Circuit 2. Parella Itinerant

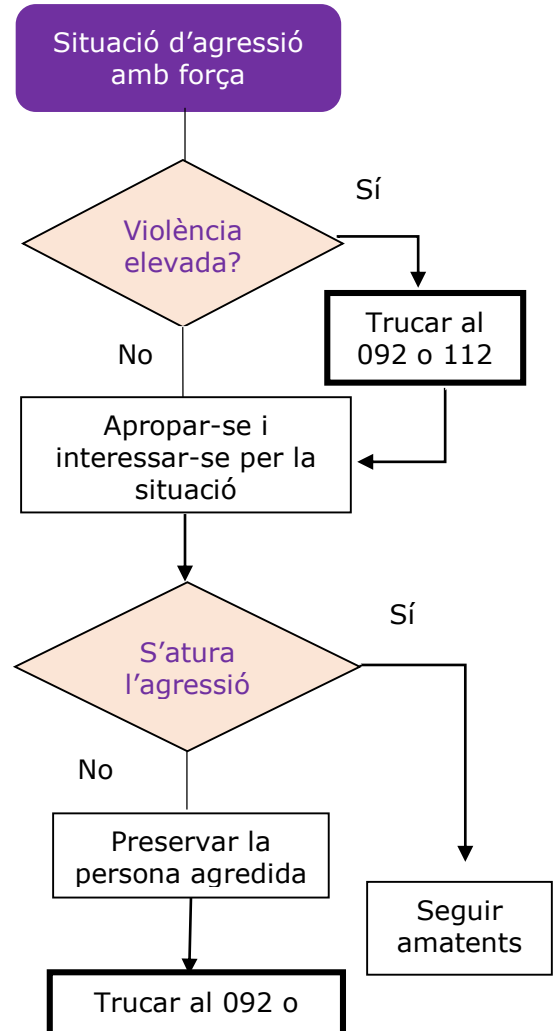
### ASSETJAMENT O AGRESSIÓ FÍSICA SENSE FORÇA



#### S'ha de tenir en compte en el diàleg amb l'agressor:

- Mai hi ha d'anar una persona sola.
- Cal informar de l'acció d'agressió i no buscar confrontació.
- Cal avisar el cos de seguretat perquè estigui amantent.

### AGRESSIÓ SEXUAL O FÍSICA AMB FORÇA



#### NOTES IMPORTANTS:

1. Cal considerar en tots els casos si la persona agredida vol o no interposar una denúncia i si es requereix d'atenció emocional, mèdica i/o ajuda urgent.
2. Cal considerar l'estand com a espai de seguretat.
3. En la mesura que es pugui, s'intentarà identificar l'agressor/s i –si és possible– mantenir-los localitzats.

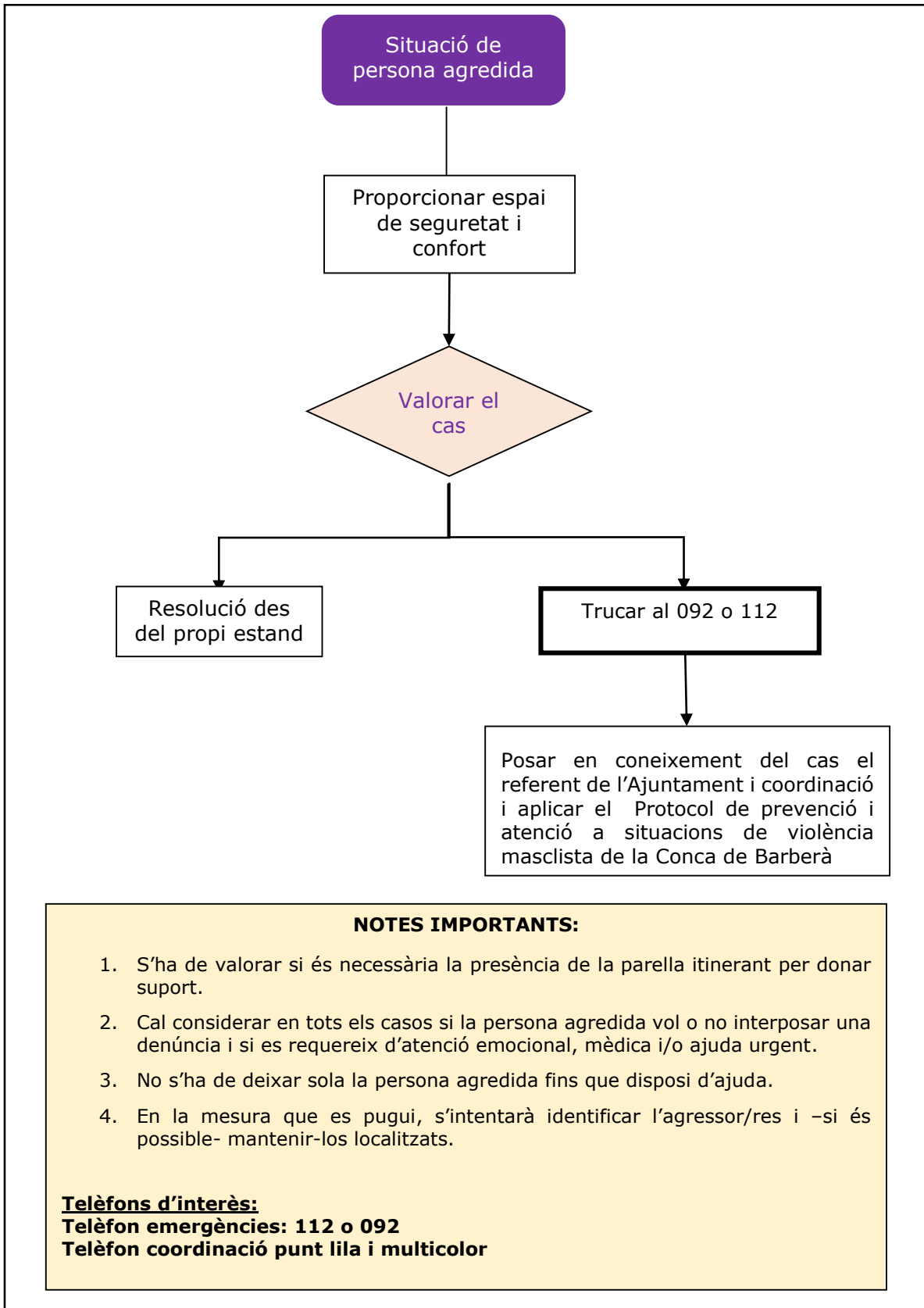
#### Telèfons d'interès:

**Telèfon emergències: 112 o 092**

**Telèfon coordinació punt lila i multicolor**



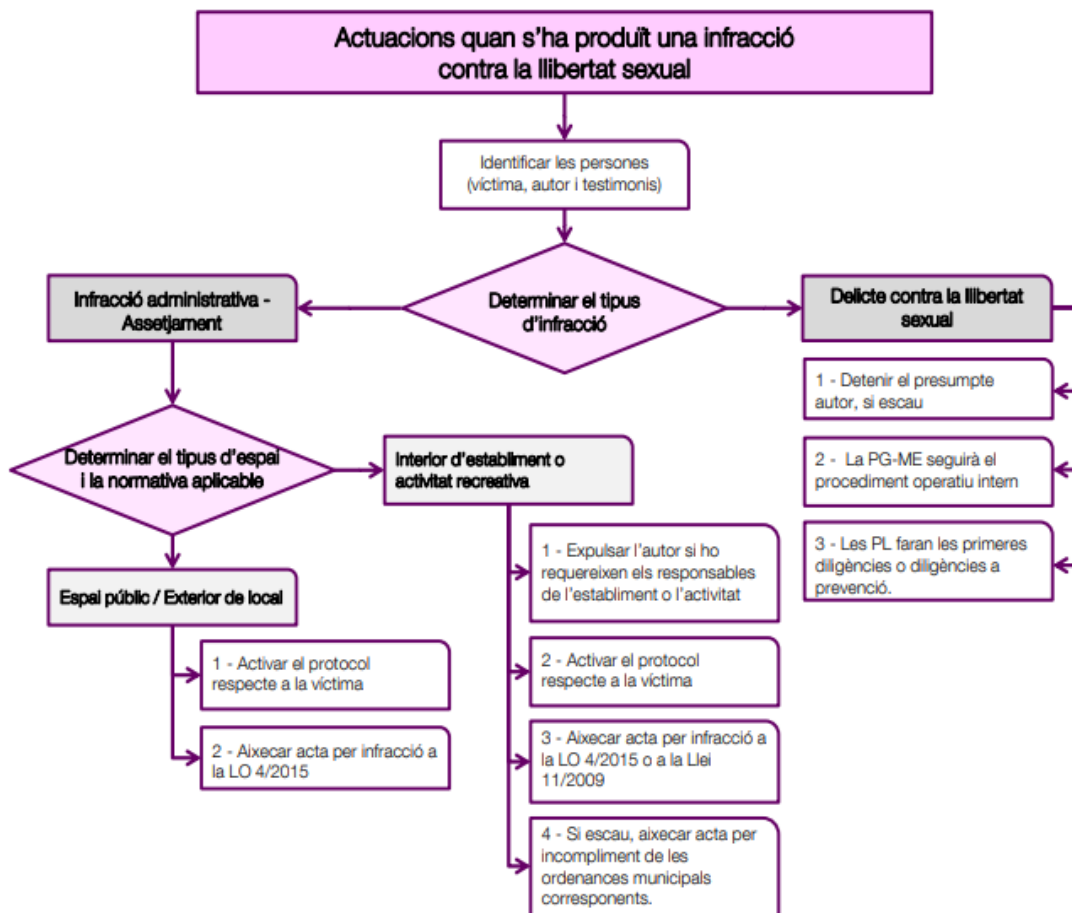
### Circuit 3. Personal de l'estand





D'acord amb el Protocol de seguretat contra les violències sexuals en entorns d'oci del Departament d'Interior de la Generalitat de Catalunya, es proposa el següent circuit d'actuació quan es produeix una infracció contra la llibertat sexual.

#### Circuit 4. Actuacions quan s'ha produït una infracció contra la llibertat sexual



Font: Protocol de seguretat contra les violències sexuals en entorns d'oci del Departament d'Interior de la Generalitat de Catalunya



Davant de tots els casos d'agressions masclistes, la persona té dret a rebre orientació jurídica, interposar una denúncia i rebre atenció sanitària.

Si la persona vol interposar una denúncia s'ha d'indicar els recursos existents a la seva disposició, per acompanyar-la al màxim en aquesta situació.

- **Oficina d'Atenció a la Víctima (OAV)**
- **Comissaria de la Policia de la Generalitat-Mossos d'Esquadra (PG-ME)**, carrer del Regne de Nàpols (Montblanc)
- **Cos de Policia Local**

A més, cal informar la persona agredida **que té el dret d'anar acompanyada d'una advocada en el moment d'interposar la denúncia.**

En el cas que es tracti d'una agressió sexual amb penetració (anal, bucal i/o vaginal), o d'una agressió amb violència física, **la persona té dret a rebre assistència mèdica encara que no sàpiga si vol interposar la denúncia.**

En aquest cas, la persona pot adreçar-se al **PIUS Hospital de Valls** o a l'**Hospital d'Igualada**, per a les persones residents a Santa Coloma de Queralt i rodalies, al **CAP de Montblanc**, al **Cap de l'Espluga de Francolí** i al **CAP de Santa Coloma de Queralt** des dels quals s'activarà el Protocol d'agressions sexuals.

## 6.4 Recuperació

En relació amb els serveis disponibles a la comarca de la Conca de Barberà, adreçats a les dones, es destaquen els següents, dedicats a la recuperació de les persones que han patit agressions sexistes.

- ✓ **Servei d'Informació i Atenció a les Dones de la Conca de Barberà (SIAD) 977 86 12 32.** Atenció presencial al Consell Comarcal de la Conca de Barberà i als diversos municipis, de dilluns a divendres.
  - [siad@concadebarbera.cat](mailto:siad@concadebarbera.cat)
  - Carrer Sant Josep núm.18 – 43400, Montblanc
- ✓ **Servei d'Atenció Integral (SAI) per a persones LGBTI 977 86 12 32.** Atenció presencial al Consell Comarcal de la Conca de Barberà i als diversos municipis de la comarca, de dilluns a divendres.
  - [sai@concadebarbera.cat](mailto:sai@concadebarbera.cat)
  - Carrer Sant Josep núm.18 – 43400, Montblanc
- ✓ **Telèfon d'informació i atenció a les dones 900 900 120.** Atenció telefònica 24h.



- ✓ **SIE (Servei d'Intervenció Especialitzada) 977 92 04 06.** Atenció telefònica i presencial a Tarragona, de dilluns a divendres.
  - [sieta.tsf@gencat.cat](mailto:sieta.tsf@gencat.cat)
  - Carrer de Cristòfor Colom, núm.28, 1a. planta – 43001, Tarragona
  
- ✓ **GAV (Grup d'Atenció a la Víctima) 977 92 61 70.** Atenció telefònica i presencial al districte de Policia de la Generalitat-Mossos d'Esquadra (PG-ME) de dilluns a divendres.
  - [iptg7457@gencat.cat](mailto:iptg7457@gencat.cat)
  - Carrer del Regne de Nàpols, núm.2 – 43400, Montblanc



## 7. Seguiment i avaluació

Es recull a través del present apartat el ferm compromís al desenvolupament del seguiment i l'avaluació de les accions realitzades en l'àmbit de la prevenció, la detecció, l'atenció i la recuperació envers les violències masclistes i d'LGBTI-fòbia.

Així, el seguiment de les accions desenvolupades en relació amb el present Protocol es portarà a terme a través dels informes dels punts liles i multicolors realitzats i les accions i campanyes d'actuació que desenvolupin els diversos ajuntaments.

En aquest sentit, s'acorda realitzar l'avaluació pertinent a dos anys vista, és a dir, durant el segon semestre del 2022.





## 8. Glossari<sup>2</sup>

**Assetjament:** Tota conducta no desitjada que tingui com a objectiu o conseqüència atemptar contra la dignitat d'una persona i crear un entorn intimidatori, humiliant o ofensiu. Assetjament relacionat amb l'origen racial o ètnic, la religió o conviccions, la discapacitat, l'edat o el sexe, l'orientació sexual i de la identitat de gènere d'una persona.

**Assetjament sexual:** Qualsevol comportament, verbal o físic de naturalesa sexual que tingui el propòsit o produir l'efecte d'atemptar contra la dignitat d'una persona, en particular quan es crea un entorn intimidatori, degradant o ofensiu.

**Assetjament per raó de sexe:** Qualsevol comportament realitzat en funció del sexe d'una persona, amb el propòsit o l'efecte d'atemptar contra la seva dignitat i de crear un entorn intimidatori, degradant o ofensiu.

**Assetjament per expressió o identitat de gènere:** Qualsevol comportament o conducta que per raons d'expressió o identitat de gènere es realitza amb el propòsit o l'efecte d'atemptar contra la dignitat i de crear un entorn intimidatori, hostil, degradant, ofensiu o segregat.

**Circuit d'actuació:** Conjunt d'informació que indica qui és responsable de cadascuna de les actuacions planificades en els protocols.

**Coeducació:** Model transformador educatiu que, des de la crítica al patriarcat, pretén potenciar el desenvolupament integral de les persones sense limitacions associades al gènere.

**Consentiment:** En dret, acord deliberat, conscient i lliure de la voluntat respecte a un acte extern, propi o estrany.

**Heteronormativitat:** Imposició del model heterosexual com a acceptable –per sobre d'altres– en tots els àmbits de relació, tant públics com privats.

**Identitat de gènere:** autopercepció i reconeixement de cadascú associat a un gènere, a diversos o a cap.

**Interseccionalitat:** Interrelacions de diverses categories socials en una persona, que l'apropen més o menys a situacions d'opressió o de privilegi.

**Intersexualitat:** Condició natural en la qual un individu presenta discrepàncies entre el sexe cromosòmic, genital, i les seves gònades, i posseeix característiques pròpies de femella i de mascle.

---

<sup>2</sup> Glossari extret de la Guia per a l'elaboració de protocols davant les violències sexuals en espais públics d'oci, de la Diputació de Barcelona (2018)



**Orientació/opció sexual:** Desig i atracció física i emocional envers una altra persona basant-se en el seu gènere en relació amb el teu.

**Perspectiva de gènere:** Concepció epistemològica que no introdueix únicament les experiències i visions dels homes en qualsevol àmbit de l'esfera social i que persegueix la igualtat de gènere.

**Prevenió situacional:** Anàlisi de les circumstàncies en les quals es cometen actes delictius que posa el focus en els símptomes dels delictes i no en les seves causes.

**Sexisme:** Actitud caracteritzada pel menyspreu i la desvalorització, per excés o per defecte, de qualsevol persona que no respongui a l'estàndard heteronormatiu.

**Socialització de gènere:** Procés a través del qual les persones d'una societat o cultura aprenen i assimilen un repertori de normes, que se suposa que són pròpies de cada sexe/gènere.

**Submissió química:** Anul·lació de la voluntat d'una persona, a través de substàncies, amb l'objectiu de cometre algun delictes o agressió (generalment sexual) contra ella.

**Transversalitat de gènere:** Incorporació i integració de la perspectiva de gènere en diferents àmbits, actuacions, etc.

**Violència física:** Qualsevol acte de violència contra el cos d'una persona, amb el resultat o el risc de produir-li una lesió física o un dany.

**Violència psicològica:** Conducta o omissió intencional d'aquesta, que atempta contra la integritat emocional i produeix en una persona una desvaloració o un patiment. Inclou amenaces, humiliació, vexacions, exigència d'obediència o submissió, coerció verbal, insults, aïllament o qualsevol altra limitació del seu àmbit de llibertat.

**Violència ambiental o material:** Demostració de força mitjançant cops a les parets, trencament d'objectes, malmetre objectes o patrimoni d'altres persones, etc. i que crea un ambient/clima de por.

**Violència sexual:** Qualsevol acte de naturalesa sexual exercit sobre una persona sense el seu consentiment. Inclou l'exhibició, l'observació i la imposició, per mitjà de violència, intimidació, prevalença o manipulació emocional o per ús de substàncies (alcohol...), de pràctiques sexuals, amb independència que la presumpta persona agressora pugui tenir una relació afectiva o no.

**Violència social:** Tot aquell acte amb impacte social que atempta contra la integritat física, psíquica o relacional d'una persona o un col·lectiu, quan aquests actes són portats a terme per un subjecte o per la pròpia comunitat. Per a l'obtenció o manteniment de poder i estatus social.



**Violència econòmica:** Consisteix en la privació intencionada i no justificada de recursos per al benestar físic o psicològic d'una dona i, si s'escau, de llurs filles o fills, i la limitació en la disposició dels recursos propis o compartits en l'àmbit familiar o de parella.