



**Consell Comarcal
de la Conca de Barberà**



**PROTOCOL DE PREVENCIÓ I
ATENCIÓ A SITUACIONS DE
VIOLENCIA MASCLISTA DE
LA CONCA DE BARBERÀ**

Novembre 2020

ÍNDEX

PRESENTACIÓ	4
1. INTRODUCCIÓ.....	5
2. JUSTIFICACIÓ	6
3. OBJECTE	7
4. MARC NORMATIU	8
5. MARC CONCEPTUAL	10
5.1. Definició de violència masclista	10
5.2. Formes de violència masclista	10
5.3. Àmbits de la violència masclista	11
5.4. Cicle de la violència	13
5.5. Model d'intervenció.....	13
5.6. Eixos bàsics d'actuació.....	14
5.6.1. Prevenció	14
5.6.2. Detecció	15
5.6.3. Atenció	18
5.6.4. Recuperació	19
6. LA XARXA D'ATENCIÓ A LA CONCA DE BARBERÀ	21
6.1. Agents de la xarxa.....	21
6.2. Cessió de dades entre els agents de la xarxa.....	22
7. ELS CIRCUITS D'ATENCIÓ	25
7.1. ÀMBIT SANITARI	26
7.1.1. ÀREES Bàsiques de Salut	27
7.1.1.1. Prevenció.....	27
7.1.1.2. Detecció.....	27
7.1.1.3. Circuit d'atenció	28
7.1.2. PIUS HOSPITAL	33
7.1.3. ATENCIÓ A LA SALUT SEXUAL I REPRODUCTIVA (ASSIR).....	34
7.1.4. CENTRE DE SALUT MENTAL DE VALLS	36
7.1.6. CENTRE D'ATENCIÓ A LES ADDICCIONS.....	39
7.1.7. SERVEIS DE SALUT.....	41
7.2. ÀMBIT SOCIAL	42
7.2.1. Prevenció	43
7.2.2. Detecció	43
7.2.3. Circuit d'Atenció.....	43
7.2.4. Serveis de la xarxa d'atenció a les dones víctimes de la violència masclista que derivem des de l' EBASP.....	48

7.3.	ÀMBIT ESPECIALITZAT	49
7.3.1.	Servei d'informació i atenció a les dones (SIAD)	50
7.3.1.1.	Prevenció	50
7.3.1.2.	Detecció	50
7.3.1.3.	Circuit d'atenció	50
7.3.2.	Institut Català de les Dones (ICD).....	53
7.3.2.1.	Prevenció	53
7.3.2.2.	Detecció	53
7.3.2.3.	Circuit d'atenció	53
7.3.3.	Servei d'Intervenció Especialitzada (SIE)	55
7.3.3.1.	Prevenció	55
7.3.3.2.	Detecció	55
7.3.3.3.	Circuit d'atenció	56
7.3.3.3.	Recuperació	58
7.4.	ÀMBIT EDUCATIU	59
7.4.1.	Prevenció	60
7.4.2.	Detecció	60
7.4.3.	Circuit intervenció	60
7.5.	ÀMBIT POLICIAL.....	63
7.5.1.	Policia de la Generalitat - Mossos d'Esquadra.....	64
7.5.1.1.	Prevenció i detecció	65
7.5.1.2.	Atenció a la víctima	66
7.5.1.3.	Intervenció Policial	66
7.5.2.	Policia municipal de Montblanc.....	69
7.5.2.1.	Prevenció	69
7.5.2.2.	Detecció	69
7.5.2.3.	Circuit d'atenció.....	70
7.5.3.	Vigilants municipals de Santa Coloma de Queralt i de l'Espluga de Francolí (àrea d'influència: terme municipal dels dos municipis)	71
7.5.3.1.	Prevenció	71
7.5.3.2.	Detecció i circuit d'atenció.....	71
7.5.3.3.	Servei i intervenció.....	73
7.6.	ÀMBIT JUDICIAL.....	74
7.6.1.	Oficina d'atenció a la víctima del delicte (OAVD).....	75
7.6.1.1.	Definició	75
7.6.1.2.	Circuit d'atenció	75
8.	RECURSOS SOCIALS	76
9.	SEGUIMENT DEL PROTOCOL	77
	ANNEXOS:.....	78

PRESENTACIÓ

Des de 2006, el Consell Comarcal de la Conca de Barberà compta amb un Protocol d'atenció a dones víctimes de violències masclistes. Aquest fet denota que som un ens compromès a erradicar aquesta xacra que impregna la nostra societat com és el masclisme i la violència masclista envers les dones. L'any 2010 amb la creació del SIAD es fa un pas més per treballar per i amb les dones. L'any 2012 es va elaborar i activar el primer protocol d'atenció a dones víctimes de violència i als seus fills i filles de la Conca de Barberà.

Des del 2011, que fou l'últim cop que aquest protocol va ser revisat, han estat molts els canvis que s'han produït en l'àmbit social. I també, han estat molts els organismes educatius i de l'àmbit professional que s'han incorporat a fer també un seguiment d'aquest i a col·laborar amb el SIAD per implementar el protocol des dels seus respectius àmbits.

Per a l'actualització d'aquest protocol, s'ha treballat de manera transversal fent reunions de treball amb cada àmbit d'actuació (salut, ensenyament, autoritats, justícia, serveis socials i àmbits especialitzats); d'aquesta manera s'assegura una millor atenció a la persona afectada.

Després d'aquesta reunió, es va acordar canviar el nom del protocol anteriorment anomenat Protocol d'atenció a les dones víctimes de violència masclista de la Conca de Barberà i s'ha ratificat amb els diferents agents implicats on es proposa el nom de Protocol de prevenció i atenció a situacions de violència masclista de la Conca de Barberà.

Altres diferències que es poden trobar entre l'anterior protocol i l'actual és que s'incorpora l'Equip d'Atenció Psicopedagògic, canvien les persones de referència i s'actualitzen els circuits d'actuació.

Per la meua part, com a consellera comarcal d'Igualtat, Migracions i Ciutadania, només em resta donar les gràcies a totes les persones implicades i que treballen per elaborar aquests tipus de protocols tan necessaris per prevenir i donar resposta a les situacions de violència masclista a la Conca de Barberà.

Aida Morgades Agüera
Consellera Comarcal d'Igualtat, Migracions i Ciutadania

1. INTRODUCCIÓ

L'any 2012 el Consell Comarcal de la Conca de Barberà va elaborar i activar el primer protocol d'atenció a dones víctimes de violència i als seus fills i filles de la nostra comarca. Aquest, va facilitar i enfortir el treball en xarxa per a una atenció integral a la dona, dotant a tots els agents implicat d'un marc teòric i pràctic per a la detecció, valoració i actuació en casos de risc.

A partir de l'anàlisi realitzat des del grup de seguiment del protocol, sobre l'aplicació del mateix, i a partir de la coordinació amb els diversos agents implicats, es detectà la necessitat de revisar el document per aprofundir en l'objectiu d'evitar la victimització secundària, així com ampliar els seus àmbit d'aplicació per a recollir i garantir el desenvolupament d'acció de prevenció de la violència masclista i de recuperació.

El document que aquí es presenta, doncs, ha estat elaborat amb la participació i col·laboració de tots els agents de la xarxa d'atenció a les dones, en reunions de seguiment i revisió del Protocol, liderades des del SIAD, i sempre amb el suport de l'Institut Català de les Dones i de la Conselleria de Igualtat del Consell Comarcal de la Conca de Barberà.

2. JUSTIFICACIÓ

El **protocol d'atenció a les dones víctimes de violència masclista de la Conca de Barberà** vol esdevenir una eina pràctica que faciliti l'atenció i intervenció dels professionals de diversos àmbits sobre els casos de violència masclista a la nostra comarca.

Aquest protocol, emmarcat amb la normativa Estatal i Comunitària estableix mesures i mecanismes de suport, de coordinació i de cooperació, per tal que tots i totes els/les agents implicats/des puguin garantir la prevenció, detecció, atenció i recuperació de les dones víctimes de violència masclista.

També cal tenir en compte la situació de risc que aquest tipus de violència suposa pels fills i filles i la necessitat de protegir-los. Tal com marca la Llei orgànica dels drets i les oportunitats en la infància i l'adolescència (LDOIA), l'administració pública "te l'obligació de desenvolupar l'atenció especialitzada adreçada a infants i adolescents que conviuen amb situacions de violència masclista en l'àmbit familiar".

El Servei d'Informació i Atenció a les Dones (SIAD) del Consell Comarcal de la Conca de Barberà, comptant amb el compromís de la nostra administració de treballar contra la violència masclista, amb la col·laboració i colideratge per part de l'Institut Català de les Dones, i entenent la violència masclista com a una greu vulneració dels drets humans i un impediment perquè les dones puguin assolir la plena ciutadania, l'autonomia i la llibertat, ha procedit a l'elaboració d'aquest document a partir de la revisió del protocol anterior de l'any 2012-2016 prorrogat durant el 2017.

3. OBJECTE

Els objectius generals, d'aquest protocol són:

- **Dotar d'un marc teòric i pràctic** necessari per a la prevenció, detecció i atenció de casos de violència masclista des de diversos àmbits.
- **Millorar l'atenció en les situacions de violència masclista adequant** els circuits d'atenció a les diferents formes de violència masclista.
- **Millorar la coordinació** entre els serveis implicats en l'atenció a situacions de violència masclista establint pautes d'actuació homogènies evitant així la **victimització secundària**.

4. MARC NORMATIU

INTERNACIONAL

- Declaració sobre l'eliminació de la violència contra la dona de les Nacions Unides 1993.

EUROPEU

- Conveni del Consell d'Europa sobre prevenció i lluita contra la violència contra les dones i la violència domèstica del 2011 (Instrument de ratificació del Conveni del Consell d'Europa sobre prevenció i lluita contra la violència contra la dona i la violència domèstica a Estambul 11/05/2011 Madrid 18/03/2014).
- Directiva 2011/36/UE del Parlament Europeu i del Consell relativa a la prevenció i la lluita contra el tràfic d'éssers humans i protecció de les víctimes. Tant la directiva 2011/36/UE, com la directiva 2011/92/UE i la directiva 2012/29/UE han estat transposades a la Llei 4/2015, de 27 d'abril, de l'Estatut de la Víctima del Delicte
- Manual de Nacions Unides sobre Legislació en matèria de Violència contra la Dona (2012)

ESTATAL

- Llei 35/1995, de l'11 de desembre, d'ajuda continua a les víctimes de delictes violents i contra la llibertat sexual (revisada el 2015).
- Llei 3/2013, de 22 de febrer, que reconeix el dret a l'assistència jurídica gratuïta e immediata a tots els menors d'edat que siguin víctimes d'abús o maltractament, amb independència de l'existència de recursos per litigar (article 2.g).
- Llei orgànica 1/2004, de 28 de desembre, de Mesures de Protecció Integral contra la Violència de Gènere.
- Llei 4/2015, de 27 d'abril, de l'Estatut de la víctima del delicte.
- Els maltractaments físics o psíquics reiterats estan tipificats com a delicte de lesions (art. 153 del codi penal, modificat per la Llei orgànica 14/1999, de 9 de juny),
- La Llei estatal 27/2003, del 31 de juliol, reguladora de l'Ordre de protecció de les víctimes de la violència domèstica, en què es regulen les mesures cautelars especialíssimes, sense cap antecedent en l'ordenament jurídic penal espanyol.
- La Llei orgànica 3/2007, de 22 de març, per la igualtat efectiva de dones i homes, marca una acció normativa dirigida a combatre totes les manifestacions encara subsistents de discriminació, directa o indirecta, per raó de sexe y promoure la igualtat real entre homes i dones, eliminant obstacles i estereotips socials que impedeixen assolir-la.

AUTÒNOMICA

- Llei 14/2010, de 27 de maig, dels drets i les oportunitats en la infància i l'adolescència.
- Llei 25/2010, del 29 de juliol, del llibre segon del Codi civil de Catalunya, relatiu a la persona i la família.
- Llei 11/2014, del 10 d'octubre, per a garantir els drets de lesbianes, gais, bisexuals, transgènere i intersexuals i per a eradicar l'homofòbia, la bifòbia i la transfòbia.
- Llei 17/2015, de 21 de juliol, d'igualtat efectiva de dones i homes.
- **Llei 5/2008, de 24 d'abril, del dret de les dones a eradicar la violència masclista. En aquesta llei s'hi fan presents la llei Europea, i Estatal.** S'estableixen els mecanismes per garantir els drets de les dones a viure sense cap manifestació de violència. En el títol III d'aquesta llei es defineixen els **"drets de les dones en situacions de violència masclista a la prevenció, l'atenció, l'assistència, la protecció, la recuperació i la reparació integral"**.

5. MARC CONCEPTUAL

5.1. Definició de violència masclista

D'acord amb l'article 3 de la Llei 5/2008, de 24 d'abril, del dret de les dones a eradicar la violència masclista, s'entén per violència masclista:

“la violència que s'exerceix contra les dones com a manifestació de la discriminació i de la situació de desigualtat en el marc d'un sistema de relacions de poder dels homes sobre les dones i que, produïda per mitjans físics, econòmics o psicològics, incloses les amenaces, les intimidacions i les coaccions, tingui com a resultat un dany o un patiment físic, sexual o psicològic, tant si es produeix en l'àmbit públic com en el privat”.

És important diferenciar el concepte de violència masclista de la violència domèstica, ja que fan referència a contextos socials molt diferents. Mentre que la primera, com ens indica la definició, és un atac voluntari contra la dona en to de desigualtat per raó de sexe i/o gènere, la violència domèstica sorgeix del sistema de relacions creades dins l'àmbit de la unitat de convivència. Tal com el departament d'interior defineix a la *Llei orgànica 11/2003, de 29 de setembre, de mesures concretes en matèria de seguretat ciutadana, violència domèstica i integració social dels estrangers*:

“la violència domèstica és aquella que fa referència als actes de maltractament físic, psíquic, sexual i/o d'altres tractes vexatoris que es realitzen per part d'una determinada persona sobre un o més membres del seu nucli familiar i/o de convivència. El concepte de violència domèstica està determinat pel lloc on succeeixen els fets delictius, en el si de la família o espai domèstic (la llar) La finalitat de la llei és protegir de la violència en el si de la família.”

5.2. Formes de violència masclista

L'article 4 de la 5/2008, de 24 d'abril defineix que la violència masclista es pot exercir de les formes següents, ja sigui de manera puntual o reiterada¹.

Forma de violència	Definició
Violència física	Comprèn qualsevol acte o omissió de força contra el cos d'una dona, amb el resultat o el risc de produir-li una lesió o un dany. Sol consistir en agressions físiques, com ara donar cops, pegar, tallar, punxar, cremar, etc.
Violència psicològica	Comprèn tota conducta o omissió intencional que produeixi en una dona una desvaloració o un patiment, per mitjà d'amenaces, d'humiliació, de vexacions, d'exigència, d'obediència, o submissió, de coerció verbal, d'insults, d'aïllament o qualsevol altra limitació del seu àmbit de llibertat.

¹ La definició de les formes de violència ha estat complementada d'acord amb el protocol marc de salut.

	<p>En són alguns exemples: desvaloracions freqüents (crítiques i humiliacions permanents); postures i gestos amenaçadors (amenaces, endur-se els fills i les filles); conductes de restricció (control d'amistat, limitació de diners, restricció de sortides de casa); conductes destructives, és a dir, violència ambiental (referides a objectes de valor econòmic o afectiu o maltractament d'animals domèstics); i culpabilització de la dona respecte a les conductes violentes de l'home.</p>
<p>Violència sexual i abusos sexuals</p>	<p>Comprèn qualsevol acte de naturalesa sexual no consentit per la dona, inclosa l'exhibició, l'observació i la imposició, per mitjà de violència, intimidació, de prevalença o de manipulació emocional, de relacions sexuals, amb independència que la persona agressora pugui tenir amb la dona o la menor una relació conjugal, de parella, afectiva o de parentiu.</p> <p>És l'establiment forçat de relacions sexuals o la imposició de conductes sexuals percebudes com a degradants per la víctima (violar-la, obligar-la a determinades formes de coit, forçar-la a la prostitució, prendre represàlies per insatisfacció, obligar-la a tenir relacions davant dels fills i les filles o d'altres persones i utilitzar el sexe per denigrar-la o per iniciar discussions.</p>
<p>Violència econòmica</p>	<p>Consisteix en la privació intencionada i no justificada de recursos per al benestar físic o psicològic d'una dona i, si escau, de les seves filles o fills, i la limitació en la disposició dels recursos propis o compartits en l'àmbit familiar o de parella.</p> <p>Es tracta de l'establiment i el manteniment d'una dependència econòmica forçada. Es pot negar a la dona el dret a l'autonomia econòmica, a la cerca o l'acceptació de feines remunerades.</p>
<p>Violència estructural /institucional ó victimització secundària²</p>	<p>Victimització secundària o revictimització és el maltractament addicional exercit contra les dones que es troben en situacions de violència masclista com a conseqüència directa o indirecta dels dèficits, quantitatius i qualitatius, de les intervencions dutes a terme pels organismes responsables, i també per les actuacions desencertades provinents d'altres agents implicats.</p>

Arrelat a les formes de violència masclista, hi tenim els entorn d'oci on, sovint s'hi donen casos. El Servei d'informació i atenció a les dones de la Conca de Barberà també ha elaborat el **³Protocol comarcal d'actuació davant de les violències sexuals en espais públics d'oci**, el qual també pauta l'actuació en les violències socials, sexuals i d'assetjament en espais d'oci de la comarca. L'existència d'aquest protocol fa que els agents implicats en entorn d'oci, també siguin, a la vegada, agents d'actuació en situacions de violència masclista.

5.3. Àmbits de la violència masclista

L'article 5 de la llei, enumera els àmbits en que es pot manifestar la violència masclista:

² Definició extreta de la Llei 25/2008, de 24 d'abril, del dret de les dones a eradicar la violència masclista

³ Es pot trobar Protocol a la web del Consell Comarcal de la Conca de Barberà

Àmbits	Definició
Violència en l'àmbit de la parella	Consisteix en qualsevol tipus de violència exercida contra una dona i perpetrada per l'home que és o ha estat el seu cònjuge o per la persona que hi té o hi ha tingut relacions similars d'afectivitat.
Violència en l'àmbit familiar	Consisteix en qualsevol forma de violència exercida contra les dones i les menors d'edat en el si de la família i perpetrada per membres de la mateixa família, en el marc de les relacions afectives i dels lligams de l'entorn familiar. No inclou la violència en l'àmbit de la parella.
Violència en l'àmbit laboral	Consisteix en qualsevol forma de violència que es pot produir en el centre de treball i durant la jornada laboral, o fora del centre de treball i de l'horari laboral si té relació amb la feina, i que pot adoptar dues tipologies: <ul style="list-style-type: none"> a) Assetjament per raó de sexe: El comportament no desitjat relacionat amb el sexe d'una persona amb ocasió de l'accés al treball remunerat, la promoció en el lloc de treball, l'ocupació o la formació, que tingui com a propòsit o produeixi l'efecte d'atemptar contra la dignitat de les dones i de crear-los un entorn hostil, degradant, humiliant... b) Assetjament sexual: Qualsevol comportament d'índole sexual que tingui per objectiu o produeixi l'efecte d'atemptar contra la dignitat d'una dona o de crear-li un entorn intimidador, hostil, degradant, humiliant, ofensiu o molest.
Violència en l'àmbit social o comunitari	Comprèn les manifestacions següents: <ul style="list-style-type: none"> a) Agressions sexuals: Consisteix en l'ús de la violència física i sexual exercida contra les dones i les menors d'edat que està determinada per l'ús premeditat del sexe com a arma per demostrar poder i abusar-ne b) Assetjament sexual c) Tràfic i explotació sexual de dones i nenes d) Mutilació genital femenina (MGF) o risc de patir-la encara que hi hagi consentiment exprés o tàcit per part de la dona. En aquest cas, s'aplicaria el Protocol per a l'abordatge de la violència masclista en l'àmbit de la salut a Catalunya⁴. e) Matrimonis forçats f) Violència derivada de conflictes armats: Inclou totes les formes de violència contra les dones que produeixen en aquestes situacions, com ara l'assassinat, la violació, l'esclavatge sexual, l'embaràs forçat, l'avortament forçat, la tortura,... g) Violència contra els drets sexuals i reproductius de les dones, com ara els avortaments selectius i les esterilitzacions forçades.
Qualsevol altra forma anàloga que lesioni o sigui susceptible de lesionar la dignitat, la integritat o la llibertat de les dones.	

La violència es dona en totes les classes socials, religions, cultures i nivells educatius i econòmics, i repercuteix, a més, en altres persones dependents que conviuen amb la dona, com ara els fills i filles⁵.

⁴ Veure Annex 1: Protocol per a l'abordatge de la violència masclista en l'àmbit de la salut a Catalunya

⁵ Protocol Marc de Salut i LDOIA art. 95

5.4. Cicle de la violència

A principis dels anys 80, L. Walker desenvolupa la teoria del cicle de la violència en l'àmbit de la parella, en el qual considera que la violència contra les dones té caràcter cíclic i que passa per tres fases consecutives:

1. **Fase d'acumulació de tensió:** en la qual s'acumulen episodis de violència menor que propicien l'augment de la tensió entre l'agressor i la víctima, més habitualment cap als objectes que cap a la parella (donar cops a la porta, llençar objectes...). A mesura que avança la relació, la violència es trasllada dels objectes a la parella.

2. **Fase d'agressió:** moment en què la violència augmenta d'intensitat i es materialitza en agressió⁶ física, psíquica o sexual. Com a resultat de l'episodi, la tensió i l'estrès desapareixen en el maltractador; ell es mostrarà relaxat, mentre que la dona apareix confusa i excitada (sentiments ambivalents) a causa de la violència patida.

La recerca d'ajuda per part de la dona acostuma a donar-se després d'aquesta fase.

3. **Fase de lluna de mel:** moment en què l'agressor es penedeix, demana perdó pel succeït a la dona i apareixen promeses de canvi. Possibilitat de continuïtat de la relació o possible retorn en el cas de separació. Aquesta fase només durarà un temps i es tornarà a reproduir el cicle.



Cal destacar que la gravetat i freqüència de la violència augmenta amb el pas del temps, i pot produir una habituació de la dona a la situació de violència.

Si bé aquest model permet explicar les dinàmiques violentes dins una parella, no és generalitzable a totes les situacions de violència masclista.

5.5. Model d'intervenció

Un model d'intervenció en l'àmbit social (Viscarret, 2009) és "un **conjunt de principis d'acció** referits a unes circumstàncies determinades en les quals es vol intervenir". D'acord amb el Protocol Marc per a una intervenció coordinada contra la violència masclista de l'Institut Català de les Dones (ICD), es considera que el model d'anàlisi ecològica té en compte i facilita l'anàlisi i l'actuació en els contextos culturals, socials i individuals que permeten la violència, i posa en evidència la interrelació que s'estableix.

⁶ Fem referència al concepte d'agressió com a tota aquella acció voluntària amb conseqüències socials, físiques i/o psicològiques negatives per la persona que la rep.

- **Context cultural**

desarticular els paradigmes i els sistemes de creences que legitimen i perpetuen la violència, com ara l'abús del poder, la discriminació per motius de sexe i gènere i la utilització de la violència com a instrument d'imposició i resolució de conflictes.

- **Context social**

actuar contra els dispositius que han legitimat la pràctica d'aquesta violència a través de la impunitat dels qui l'exerceixen individualment, però també contra els sistemes que la perpetuen mitjançant determinats productes culturals. També cal treballar contra la tolerància social de la violència masclista, que provoca, entre altres coses, que les dones que es troben en situacions de violència no disposin del suport necessari.

- **Context individual**

facilitar l'atenció social i terapèutica necessària per a la recuperació de cada dona, així com dels infants que han viscut situacions de violència. D'aquesta manera, no només s'incideix en el procés individual de recuperació de les seqüeles que hagi provocat la violència, sinó que es desenvolupa un treball per prevenir noves situacions abusives.

Aquests tres contextos d'anàlisi defineixen els eixos bàsics d'actuació: prevenció, detecció, atenció i recuperació.

5.6. Eixos bàsics d'actuació

L'aplicació del model d'intervenció defineix els quatre eixos bàsics d'actuació. La definició dels quatre eixos que es descriuen a continuació ha estat consensuada en el protocol marc⁷:

5.6.1. Prevenció

S'entén per prevenció el conjunt **d'accions encaminades a evitar o reduir** la incidència del fenomen de **la violència masclista** mitjançant la reducció dels **factors de risc**.

Les actuacions preventives han de considerar, tant els casos en els quals encara no s'han manifestat les situacions d'abús, per tal d'actuar a l'avançada, -especialment entre la població jove-, com els casos en els quals ja s'han donat situacions de violència per evitar-ne la cronicitat.

Els nens i nenes poden patir danys psicològics i emocionals per haver presenciats violència masclista. La LDOIA hi contempla aquesta afectació a l'article 95 on parla de què comporta en l'infant presenciar viure la violència masclista, i la Llei 5/2008 reconeix als i les menors com a testimonis de la violència masclista viscuda al domicili familiar i els inclou en els serveis de recuperació, prevenció...

⁷ Annex 3: Protocol Marc. ICD. Pàgina 19.

A banda de les conseqüències emocionals i psicològiques més immediates en el i la menor que poden influir en la seva vida adulta, i també és important destacar la transmissió generacional de patrons de relacions abusives.

És per aquest motiu que és necessari un treball preventiu i de sensibilització de la violència masclista en les escoles, instituts i espais freqüentats per joves, així com la intervenció en la recuperació en els nens i nenes afectats/ades.

Així doncs, un eix fonamental d'intervenció la prevenció i sensibilització de la ciutadania, i especialment les dones, per tal que cap forma de violència sigui justificada ni tolerada. S'entén la **sensibilització** com el conjunt d'accions pedagògiques i comunicatives que tenen per objectiu generar canvis i modificacions a l'imaginari social que permetin avançar cap a l'eradicació de la violència masclista.

La prevenció n'evita la normalització.

5.6.2. Detecció ⁸

S'entén per detecció la posada en funcionament de diferents instruments teòrics i tècnics que permetin identificar i fer visible el problema de la violència masclista, tant si apareix de manera precoç com si es tracta d'una violència crònica. La detecció permet conèixer les situacions en les quals s'ha d'intervenir per tal d'evitar-ne el desenvolupament i la cronicitat.

Els **indicadors de risc**, adequats als diferents àmbits, **permeten identificar i fer visible tant les situacions consumades de violència masclista** com les situacions de risc.

Indicadors de violència en la dona

Els indicadors d'alerta apunten que **l'existència de la violència** en una situació en concret és una hipòtesi possible. Aquests són circumstàncies que poden ser temporals o permanents i que poden fer que la dona normalitzi, visqui i accepti la violència masclista.

Indicadors de salut (en la dona)	
En relació a la salut física	<ul style="list-style-type: none"> – Accidents i lesions freqüents – Incongruència entre els fets i el tipus de lesió que s'observa – Manca de petició mèdica o retard significatiu en demanar-la – Simptomatologia psicossomàtica freqüent: <ul style="list-style-type: none"> ○ Cefalees, mal de cap ○ Palpitacions, hipertensió, arítmies, taquicàrdies ○ Crisis d'ansietat ○ Dificultats respiratòries, sensació d'ofec ○ Dolor pèlvic, problemes urinaris, problemes ginecològics ○ Dolor abdominal, problemes gastrointestinals ○ Dolor precordial ○ Dolor d'esquena ○ Tensió muscular

⁸ Indicadors extrets i treballats a partir de diferents fonts: Comissió Tècnica del Circuit Camp de Tarragona per a l'Abordatge de la Violència Masclista (2010); document "Indicadors d'alerta i preguntes per la detecció" de l'Ajuntament de Barcelona; "Guia de recomanacions per a la detecció de violència masclista en l'home" part II circuit de Barcelona contra la violència vers les dones.

	<ul style="list-style-type: none"> ○ Canvi de pes ○ Alteracions de la sexualitat: dispareúnia (coit dolorós), vaginisme, anorgàsmia, absència de desig sexual ○ Entumiment i formigueig en les extremitats ○ Esgotament ○ Desordres del son i de l'alimentació ○ Alteracions importants en la menstruació <ul style="list-style-type: none"> – Història d'alcoholisme, drogoaddicció o abús d'ansiolítics – Patiment d'alguna malaltia de transmissió sexual – La dona no segueix les pautes mèdiques – En l'embaràs <ul style="list-style-type: none"> ○ Lesions de la mare o fetus ○ Avortaments espontanis ○ Parts prematurs ○ Neonats de baix pes ○ Desnutrició de l'embarassada ○ Dificultats en els controls mèdics, accés tardà o esporàdic ○ Embaràs no desitjat ○ Negació de l'embaràs – Malestar físic general amb simptomatologia diversa que provoca una demanda d'atenció mèdica recurrent. – Traumatismes (ull de vellut, blaus, ossos fracturats, cops, ferides, commoció cerebral, pèrdua de queixals) que comporten dolor físic, dificultats per moure's, per caminar, cicatrius temporals o per tota la vida.
<p>En relació a la salut psicològica</p>	<ul style="list-style-type: none"> – Greu desatenció de sí mateixa – Té sensació que ha perdut el control de la seva vida: sensació de desbordament – Dificultats en la presa de decisions, inseguretat, dificultats per resoldre problemes quotidians – Profunda desvalorització de sí mateixa – Dificultats de concentració, discurs dispers, dificultats per escoltar – Sensació de pèrdua de credibilitat davant d'altres persones – Discurs contradictori i incoherent – Incongruència o desproporció entre el fet relatat i la reacció que li provoca – La dona presenta un semblant trist i cansament crònic – Inexpressivitat, desconexió emocional (relata els fets com si no anessin amb ella o els hagués passat a una altra) – Una gran tendència a autoculpar-se – Pors, estar sempre en actitud d'alerta – Tensió, irritabilitat – Actitud defensiva, hostilitat – Síntomes generals que poden ser classificats com a Depressió o Síndrome d'Estrès Posttraumàtic: tristesa, por, autoculpabilització, desconfiança, apatia, ira, desesperació, soledat, inseguretat, atacs de pànic, baixa autoestima, pèrdua de confiança en si mateixa, tensió, dolor, etc. – Altres trastorns psicològics (ansietat, trastorn de la son, trastorns alimentaris, trastorns de personalitat, modificació del caràcter) – Sensació d'estar-se tornant boja – Desorientació, confusió – Sentiments depressius. – Idees/intents de suïcidi. – Actituds que disculpen la violència contra les dones. – Justificació de la conducta d'ell. – Manca d'autoestima.

	<p>–Manca de seguretat en sí mateixa</p> <p>–Està més relaxada de quan ve acompanyada per la parella, parla més.</p>
Efectes de la en la salut reproductiva i sexual	<p>-Síntomes ginecològics</p> <p>-Avortaments</p> <p>-Embarassos no desitjats o d'alt risc</p> <p>-Infeccions de transmissió sexual</p> <p>-Carència d'autonomia sexual, canvis en la concepció de la pròpia sexualitat, manca de desig sexual</p>
En relació amb l'entorn	<p style="text-align: center;">Indicadors socials</p> <ul style="list-style-type: none"> – Un gran aïllament social, poques amistats o referències positives, desconeixement de l'entorn on viu. – Assistir acompanyada de la persona agressora a totes les visites, i és aquesta qui parla. – Independentment dels seus ingressos econòmics, control de l'economia per part de l'altre persona, a la que ha de demanar sempre el que cal. – Tot ho ha de consultar amb la persona maltractadora abans de donar una resposta. – Manifesta preocupació per a qui la pugui veure i ser reconeguda com a usuària del servei – Rep constantment trucades de mòbil, es posa nerviosa, dona explicacions sense que el/la professional li demani. – Mostra una actitud d'obediència submissa davant el/la professional – Absència repetida a visites sense explicació prèvia – Permissivitat cap als fills/es, dificultat de posar límits – Negligència cap a les persones que és responsable – Passar d'una actitud passiva o indiferent a una agressiva, sense terme mig. – Algunes circumstàncies de l'entorn com l'aïllament de l'habitatge (urbanitzacions aïllades,...) també poden determinar un major risc atès que en qualsevol cas la dona agredida no pot sol·licitar ajut de manera immediata – Inseguretat, en la presa de decisions fora de l'àmbit de parella o persona que exerceix la violència masclista – Demora o dificultat per demanar assistència de qualsevol tipus – Indefensió apresada – Simptomatologia depressiva o ansiosa. – Dificultats en les relacions familiars – Fills/es amb dificultats de relació amb la mare/pare – Incomprensió de la situació que viu – Procés d'embaràs o naixement d'un/a fill/a – Procés de separació/divorci – Manca de xarxa de suport – Creences i actituds sexistes i ajustaments als rols de gènere – Dificultats en participar activament amb les activitats extraescolars dels seus fills i/ filles i relacionar-se amb altres pares i/o mares – Una escassa xarxa social – Dificultats per mantenir un lloc de treball a causa: absències laborals, de dificultats de relació,...

Indicadors de violència en l'home

Indicadors de violència en l'home

- Actituds masclistes, no només en l'àmbit verbal sinó també no verbal, com ara gestos, postura corporal, etc.
- Mites i creences patriarcals sobre les relacions sexuals, amoroses i/o afectives
- Acompanyaments a la seva dona en totes les visites/accions
- Maltractament o abusos sexuals patits a la infància
- Control extrem de la conducta de la dona per gelosia o conducta similar
- Control sobre tot allò que diu la dona: contesta ell i la interromp per precisar, l'anul·la, nega el que explica la dona.
- Negligent amb la cura de la dona quan aquesta precisa atenció mèdica, psicològica i/o social
- Control extrem de la dona en tot moment (on va, amb qui està, què fa,...)
- Control respecte la roba que porta
- Control econòmic (tant en els ingressos com en les despeses)
- No li agrada que tingui amigues, no vol que es vegi amb la família i no vol que estigui a soles amb altres persones.
- Menysprea la dona davant d'altres persones
- Control de documentació (llibretes bancàries, passaport, documentació del pis,...)
- Es coneixen o l'home reporta tenir antecedents de violència en altres parelles
- Legítima o no critica la violència que podria exercir el seu propi pare a la família d'origen
- Antecedents penals, no necessàriament per violència de gènere
- Trastorn mental sever (té deliris de gelosia, paranoics, colèric o psicopàtic).
- Consumeix drogues (alcohol, cocaïna, etc.).
- Disposa d'armes.

Indicadors de violència en infants

Indicadors de violència en infants

- La presència dels indicadors per la dona enumerats anteriorment
- Infants que prenen partit amb els rols de cadascun dels progenitors, poden ser de protecció o poden ser control i/o violent
- Infants que no volen tenir espais a banda de la mare, sensació que no se'n poden separar perquè podria passar quelcom dolent.

Valoració de grau del risc de violència contra la dona

Per tal de valorar el grau de risc de la dona de ser agredida de nou i de forma severa s'utilitzarà el "Protocol de valoració del risc de violència de parella contra la dona" elaborat pel Circuit Barcelona contra la violència vers les dones (RVD – BCN)⁹. Aquest també ens recomanarà les actuacions a emprendre en funció del risc.

5.6.3. Atenció

S'entén per atenció el conjunt d'accions destinades a una persona per tal que superi tant les situacions d'abús com les conseqüències en els contextos personals, familiars i socials. S'ha de garantir la seguretat i proporcionar informació detallada sobre els recursos i els procediments que **faciliten la resolució de la situació**. Els equips professionals han de facilitar una atenció de qualitat que situï les dones en el centre de l'atenció, per tal de potenciar les seves habilitats personals, i evitar la victimització secundària.

⁹ Annex 2 Eina RVD-BCN

Recomanacions en atenció directa

- Trobar el lloc adient per realitzar l'entrevista i respectar la seva intimitat i confidencialitat.
- Fer l'entrevista solament amb la víctima, excloent-hi la parella, si l'acompanya, amb l'excusa d'alguna exploració complementària.
- Escolta activa
- Legitimar l'experiència relatada per la usuària
- Oferir confidencialitat.
- Insistir que la violència mai és justificable i que ningú mereix ser víctima de violència.
- Oferir ajuda dins les possibilitats i recursos del servei.
- Animar-la a buscar serveis de suport dins la comunitat
- Fer preguntes senzilles i directes.
- Valorar si altres membres de la família poden haver sigut víctimes directes o indirectes de la violència.
- Avaluar el risc.
- Valorar la necessitat de realitzar un pla de seguretat
- Acompanyar-la en el seu procés de presa de decisions.
- Valorar si ens trobem davant d'una agressió o d'una relació d'abús, i en qualsevol cas valorar el grau (lleu, greu o molt greu segons suma d'indicadors i/o l'eina RVD-BCN que es presenta més endavant) i la situació de risc:
 - Episodi d'agressió = des d'un cop i un insult fins a lesions molt greus
 - Baralla = agressions mútues en el context d'un conflicte
 - Relació d'abús = situació on hi ha un agressor i una víctima identificats

Tenir en compte si es tracta de sospita de maltractament o d'un maltractament confirmat. Detectar la presència dels factors que multipliquen el risc.

5.6.4. Recuperació

S'entén per recuperació l'etapa del cicle personal i social on es restableixen els àmbits danyats a causa de les situacions de violència. Aquest procés es du a terme als Serveis d'Atenció Especialitzada en recuperació de dones. La seva durada es relaciona amb el dany patit, la cronicitat de l'abús i la capacitat de *resiliència*¹⁰ de cadascuna de les persones afectades.

Des de la resta de serveis es practica l'acompanyament d'una persona a la recuperació des de la segona línia (entorn i relació en circumstàncies puntuals). Aquí s'hi inclouen tots aquells serveis, recursos i organismes que, en nivells i moments diferents del procés, intervenen en el marc de la violència masclista

¹⁰ Capacitat de les persones per afrontar amb èxit les situacions desfavorables o de risc, i per adaptar-se i desenvolupar-se positivament davant les circumstàncies adverses.

(jurídiques, econòmiques, socials, laborals, sanitàries, educatives, etc.) i faciliten el procés de recuperació de les dones en situació de violència.

6. LA XARXA D'ATENCIÓ A LA CONCA DE BARBERÀ

Partint de l'article 11 de la llei 5/2008 s'estableix que totes les persones professionals, especialment les professionals de la salut, dels serveis socials i d'educació, han d'intervenir obligatòriament quan tinguin coneixement d'una situació de risc o d'una evidència fonamentada de violència masclista, és per aquest motiu que es crea la xarxa d'atenció de la Conca de Barberà.

6.1. Agents de la xarxa

La xarxa d'atenció està formada per agents provinents de:

- Àmbit sanitari
 - o Àrees bàsiques de salut (ABS d'ara endavant)
 - Àrea bàsica de salut de Montblanc
 - Àrea bàsica de salut de Santa Coloma de Queralt
 - Àrea bàsica Alt Camp Oest d'Alcover (Atenció al municipi de Vilaverd)
 - o Centre hospitalari PIUS
 - o Atenció a la salut sexual i reproductiva (d'ara endavant ASSIR)
 - o Centre de Salut Mental de Valls (CSMA d'ara endavant)
 - o Centre d'atenció a les addiccions (CAS d'ara endavant)
- Àmbit social
 - o Equip Bàsic d'atenció Social Primària del Consell Comarcal de la Conca de Barberà (a partir d'ara EBASP)
- Àmbit educatiu
 - o Equip d'Atenció i orientació Psicopedagògic (EAP a partir d'ara)
- Àmbit especialitzat
 - o Servei d'Informació i Atenció a les Dones (d'ara endavant SIAD)
 - o Institut Català de les Dones (ICD a partir d'ara)
 - o Servei d'Intervenció Especialitzada (SIE d'ara endavant)
- Àmbit policial
 - o Grup d'Atenció a la Víctima (GAV d'ara endavant) del cos Policia de la Generalitat – Mossos d'Esquadra (a partir d'ara PG – MMEE) de la comissaria de Montblanc
 - o Policia local de Montblanc
 - o Guàrdia Municipal de Santa Coloma de Queralt
 - o Guàrdia Municipal de l'Espluga de Francolí
- Àmbit judicial
 - o Oficina d'atenció a la víctima del delictes de Tarragona (OAVD d'ara endavant)

6.2. Cessió de dades entre els agents de la xarxa

Un cop identificats els agents, cal tenir molt clar amb quina finalitat i funció es cediran les dades, en el moment en que sigui necessària la comunicació i traspàs d'informació entre agents. És per això que és necessari establir una pauta de com fer-ho.

Per a determinar quines són les dades que es podran cedir i quines no, proposem seguir el fluxgrama de cessió de dades elaborat en el protocol marc per a una intervenció coordinada contra la violència masclista de l'Institut Català de les Dones.

Seguint el fluxgrama, al final s'obté un codi que ens remet a la taula de dades que cal cedir, on es concreten quines són les dades necessàries i pertinents per a aquell cas.

FLUXOGRAMA de CESSIÓ DE DADES

Vegeu el quadre 8.2.6. A

¿Els serveis que han de fer la cessió són públics i pertanyen a àmbits funcionals diferents?

- Cal que els canals utilitzats "per qualsevol dels mitjans" per a la cessió de dades siguin segurs.
- Cal que la persona professional destinatària sigui qui diu ser.
- Cal que les persones emissores i receptors siguin les referents del cas.

Si

No

Aquesta és la PREGUNTA CLAU

¿Amb quina FINALITAT demano una cessió de dades?

NO ÉS POSSIBLE UTILITZAR EL CAPÍTOL PER A LA CESSIÓ

1. Garantir protecció de dones, adolescents i infants

2. Facilitar l'accés als drets d'atenció i reparació

3. Millorar o mantenir la qualitat de la intervenció

Amb quina FUNCIO?

Amb quina FUNCIO?

Amb quina FUNCIO?

Actuar de manera Immediata

Valorar col·lectivament la situació de RISC i establir el Pla d'actuació

Enfortir (si escau) l'informe de comunicació a òrgans judicials

Promoure la vinculació a la xarxa

Enfortir la coordinació garantint el principi d'intervenció mínima i la no victimització secundària (no duplicar els serveis i no revictimitzar)

Construir i transferir coneixements entre persones expertes en els casos complexos en què sigui necessari reconduir el treball professional.

¿La cessió es farà entre dos serveis o en una comissió?

¿La cessió es farà entre dos serveis o en una comissió?

¿La cessió es farà entre dos serveis o en una comissió?

¿La cessió es farà entre dos serveis o en una comissió?

¿La cessió es farà entre dos serveis o en una comissió?

¿La cessió es farà entre dos serveis o en una comissió?

SERVEIS: quadre 1A

COMISSIONS: quadre 1B

SERVEIS: quadre 1C

COMISSIONS: quadre 1D

SERVEIS: quadre 1E

COMISSIONS: NO ESCAU

SERVEIS: quadre 2A

COMISSIONS: quadre 2B

SERVEIS: quadre 3A

COMISSIONS: NO ESCAU

SERVEIS: quadre 3B

COMISSIONS: quadre 3C comissions

Segons el codi del fluxgrama de cessió de dades, cal buscar les dades exactes que es poden sol·licitar o cedir:

Dades a cedir vinculades a la finalitat “Garantir la protecció de dones, adolescents i infants”.

Entre dos serveis o recursos d'àmbits funcionals diferents		En les comissions de treball de casos o entre totes les persones participants	
1A	<p>Les que calguin per garantir la integritat de les dones i les seves filles i fills.*</p> <p>La comunicació es farà com a mínim als cossos i forces de seguretat i a l'òrgan judicial.</p> <p>Es recomana: nom i cognoms, adreça, telèfon, valoració de la urgència, demanda de la dona, valoració de risc, intervenció feta, derivació, si s'ha interposat denúncia i si hi ha ordre de protecció.</p>	1B	<p>Les que calguin per garantir la integritat de les dones i les seves filles i fills.</p> <p>Es recomana: nom i cognoms, adreça, telèfon, valoració de la urgència, demanda de la dona, valoració del risc, intervenció feta, derivació, si s'ha interposat denúncia i si hi ha ordre de protecció.</p>
1C	<p>Nom i cognoms de la dona, l'adolescent o infant.</p> <p>Nom i cognoms del presumpte maltractador.</p> <p>La valoració global del risc. Assistència o vinculació al recurs. Només la valoració d'aquells indicadors de risc que siguin rellevants per al cas tractat, que, en cas de violència masclista en l'àmbit de la parella.</p>	1D	<p>Nom i cognoms de la dona, l'adolescent o infant.</p> <p>Nom i cognoms del presumpte maltractador.</p> <p>La valoració global del risc.</p> <p>Assistència o vinculació al recurs.</p> <p>Només la valoració d'aquells indicadors de risc que siguin rellevants per al cas tractat, que, en cas de violència masclista en l'àmbit de la parella.</p>
1E	<p>Dades contingudes en el model d'informe de comunicació a Fiscalia del mateix centre/servei/protocol.</p> <p>En cas que no n'hi hagi, es proposen unes dades mínimes contingudes a l'annex III.</p> <p>S'ha d'informar la dona, l'adolescent o l'infant de la comunicació als òrgans judicials.</p>		No escau.

Dades a cedir vinculades a la finalitat “Facilitar l'accés als drets d'atenció i reparació”.

Entre dos serveis o recursos d'àmbits funcionals diferents		En les comissions de treball de casos o entre totes les persones participants	
2A	<p>Nom i cognoms de la dona, l'adolescent o infant.</p> <p>Si ha arribat el recurs o no.</p>	2B	<p>Nom i cognoms de la dona, l'adolescent o infant.</p> <p>Si ha arribat el recurs o no.</p>

Dades a cedir vinculades a la finalitat “Millorar o mantenir la qualitat de la intervenció”.

Entre dos serveis o recursos d'àmbits funcionals diferents		En les comissions de treball de casos o entre totes les persones participants	
3A	<ul style="list-style-type: none"> • Nom i cognoms de la dona, l'adolescent o nen/a. • Telèfon de contacte. • Filles/fills a càrrec. • Demanda. • Motiu de derivació. • Intervenció feta. • Professional/s de referència del servei derivador. • Si caldrà fer un seguiment o coordinacions posteriors. 		No escau.
3B	<ul style="list-style-type: none"> • Nom i cognoms de la dona, l'adolescent o infant. • Intervenció feta per cada un dels serveis. 	3C	<ul style="list-style-type: none"> • Nom i cognoms de la dona, l'adolescent o infant. • Intervenció feta per cada un dels serveis.

7. ELS CIRCUITS D'ATENCIÓ

La xarxa d'atenció que aquí es defineix pretén dibuixar el mapa de recursos de la Conca de Barberà, així com els diagrames de fluxos que assegurin la coordinació dels diferents agents implicats i per tant una atenció de qualitat i l'optimització de recursos. Cada un dels àmbits serà exposat des dels diferents nivell d'intervenció: la prevenció, la detecció, l'atenció i recuperació, segons s'escaigui.

7.1. ÀMBIT SANITARI

Els serveis sanitaris, formats pels equips d'atenció primària, els programes d'atenció a la salut sexual i reproductiva, els centres hospitalaris i el de les consultes d'atenció especialitzada, com ara salut mental, esdevenen un context privilegiat per dur a terme la prevenció, la detecció i l'atenció de dones en situació de violència masclista.

El principal repte per als professionals de la salut és disposar d'eines per detectar els casos de violència masclista, i oferir suport i seguiment amb la coordinació dels recursos de la xarxa.

AGENTS QUE INTERVENEN LA COMARCA

Àrees bàsiques de salut	Àrea bàsica de salut de Montblanc	Cap Montblanc Tlf. 977 86 00 89
		Consultori mèdic de l'Espluga de Francolí
		Consultoris mèdics d'atenció no continuada de Barberà de la Conca, Pira, Blancafort, Forès, Rocafort de Queralt, Sarra, Solivella Vimbodí i Poblet, Vallclara i Vilanova de Prades.
	Àrea bàsica de salut de Santa Coloma de Queralt	CAP de Santa Coloma de Queralt - Tlf. 977 88 07 78
		Consultoris als municipis de Santa Coloma de Queralt, Vallfogona de Riucorb, Conesa, Savallà del Comtat, Llorac, Les Piles i Pontils.
Àrea bàsica de Tàrrega	Dóna atenció al municipi de Passanant i Belltall. Tlf. 973 31 08 52	
Àrea bàsica Alt Camp Oest d'Alcover	Dóna atenció al municipi de Vilaverd. Tlf. 977 76 06 90	
<i>Pius Hospital de Valls</i>	El Pius Hospital de Valls és un hospital públic supracomarcal que atén la població de la comarca de l'Alt Camp i la Conca de Barberà. Ofereix els serveis d'hospital d'aguts, consultes externes i servei d'urgències. Tlf. 977 61 30 00	
<i>Hospital d'Igualada</i>	L'Hospital d'Igualada és un servei comarcal i públic que atén la població de l'Anoia, tanmateix, s'inclou en aquest protocol perquè per proximitat a Santa Coloma de Queralt, poden donar-se casos que s'atenguin des d'aquest servei. Tlf. 93 807 55 00	
<i>Hospitals Lleida</i>	Hospital Arnau de Vilanova 973 24 81 00 Hospital Santa Maria de Lleida 973 72 72 22	
<i>ASSIR</i>	El servei d'atenció a la salut sexual i reproductiva (ASSIR). Les llevadores dels CAP remetran la informació al metge/essa de capçalera de la persona atesa i procediran. VALLS: Tlf. 977 602 000 TÀRREGA: Tlf. 973 31 08 52	
<i>CSMA / CSMIJ</i>	El Centre de Salut Mental Adult (CSMA) i el Centre de Salut Mental Infantil i Juvenil (CSMIJ) són els serveis especialitzats en atenció a la salut mental. Aquests s'ubiquen a Valls. REUS: CSMA Tlf. 977 60 90 12 - CSMIJ Tlf. 977 22 40 05 TÀRREGA: CSMA Tlf. 973 50 10 63 – CSMIJ Tlf. 973 26 72 21	
<i>CAS</i>	El centre d'atenció i seguiment a les addiccions atén, de forma especialitzada, a totes les persones amb dificultats per problemes d'addicció. Es troba ubicat a l'Hospital de Reus. Tlf. 977 29 58 92	

7.1.1. ÀREES BÀSIQUES DE SALUT

7.1.1.1. Prevenció

Des de les àrees bàsiques de salut (ABS) que intervenen a la comarca es duen a terme diferents accions a nivell de prevenció i sensibilització per tal de fer arribar de forma lúdica i pedagògica el missatge de respecte a la ciutadania.

Per una banda, l'àrea bàsica de salut de Montblanc, Alcover i Santa Coloma de Queralt participen a la comissió de violència masclista, que es reuneix bianualment per a complir amb la funció de revisar i seguir el protocol i circuits en aquest àmbit.

D'altra banda, des de ABS Montblanc i també des de l'ABS de Tàrrrega treballen molt amb les campanyes del dia 25 de novembre (25N): dia contra la violència masclista i també fan accions al voltant del 8 de març per tal de commemorar el dia de la dona.

A part, també disposen de diferents recursos de difusió per a donar a conèixer programes de l'ICD com són la línia de telèfon d'atenció a violència masclista 24 hores, les campanyes contra la violència masclista i en pro de la igualtat i, tenen a disposició de la població diferents tríptics dirigits a dones.

Des del CAP treballa, també programant Formació interna pels professionals mèdic/assistencial, en matèria de Violència Masclista, apropar els serveis especialitzats com el SIAD, el GAV i l'Equip D'atenció a la Dona de Tarragona, per tal de treballar els indicadors de risc, i consensuar un model d'entrevista clínica.

Des de l'ABS de Santa Coloma de Queralt, també duen a terme diferents accions per a treballar la prevenció, com són l'oferta de sessions informatives obertes a la ciutadania, o la relació amb entitats de la població com és l'associació de dones colomines.

7.1.1.2. Detecció

DETECCIÓ

En el moment en què un o una professional de la salut sospita que una dona pot estar vivint una situació de violència, el pas següent és tractar de confirmar o descartar aquesta situació. Per aquest motiu es poden tenir en compte els indicadors recollits en l'apartat **5.6.2. Detecció**.

Les actuacions poden variar segons si ens trobem davant d'una sospita fonamentada de maltractament o davant d'una evidència o certesa de diagnòstic.

En el cas d'existència d'indicadors de sospita, hem de fer una acurada valoració, que ens ha d'ajudar a determinar el tipus de violència i el circuit a activar.

Entenem com a sospita: Situacions en les quals, tot i els indicadors detectats, el diagnòstic no permet confirmar en aquesta primera valoració la certesa de maltractaments.

Entenem com a evidència o certesa de diagnòstic: Situacions en les quals el professional comprova que hi ha indicadors evidents que una altra persona n'ha abusat o l'ha maltractat, ja sigui amb accions o per negligència. Igualment també quan el/la pacient refereix explícitament el fet.

Cal tenir una consideració especial en els casos que presentin qualsevol tipus de deteriorament cognitiu o retard mental que no li permeti tenir l'autonomia suficient per a protegir els seus drets.

7.1.1.3. Circuit d'atenció

L'actuació del conjunt de professionals de la salut ha de ser diferent si:

- La dona presenta indicadors de sospita però manifesta no patir violència (sospita/quadre 1)
- La dona afirma patir violència i no es troba en perill extrem (evidència no urgent/quadre 2)
- La dona afirma patir violència i es troba en perill extrem (evidència urgent /quadre 3)
- La dona ha patit una agressió sexual (quadre 4)

La dona presenta indicadors de sospita però manifesta no patir violència. (sospita - quadre 1)

<p>Registrar en la història clínica.</p>	<ul style="list-style-type: none"> - Atenció integral o interdisciplinària de la situació per part de l'equip sanitari de referència amb el consentiment de la dona. - El personal sanitari (tant d'aguts, Urgències, CCEE, ABS) que ho detecta avisarà a la Treballadora social (TS) per valorar la situació. - Segons la valoració final, també es pot fer coordinació al CAP a través de la infermera d'enllaç o TS ABS. - Valoració i tractament de les alteracions físiques, emocionals i/o psicològiques, a més de la problemàtica social que es pugui detectar. - Establir un pla de treball interdisciplinari dins l'equip sanitari, si s'escau. - Amb el consentiment de la dona, derivació a SIAD i/o EBASP mitjançant correu electrònic on consti les dades personals i de contacte, i el motiu de derivació a l'adreça de correu electrònic: benestarsocial@concadebarbera.cat amb còpia a jpere@concadebarbera.cat i siad@concadebarbera.cat. <p>Si la dona no dona consentiment, coordinació d'acord amb el fluxgrama de cessió de dades¹¹</p>
--	--

La dona afirma patir violència i no es troba en perill extrem (evidència no urgent - quadre 2).

<p>Registrar en la història clínica i emetre part de lesions al Jutjat</p>	<ul style="list-style-type: none"> - Atenció integral i interdisciplinària de la situació per part de l'equip sanitari de referència, elaborant un pla de tractament comú, tractant els problemes físics, psíquics i emocionals de la dona i dels seus fills i filles. - Valoració i tractament de les alteracions físiques i/o psicològiques derivant al personal de treball social sanitari si es detecten situacions de risc psicosocial, el qual treballarà establint un pla de consultes de seguiment. - Hi ha l'obligació legal de posar en coneixement de l'autoritat judicial l'existència de lesions o d'altres símptomes davant de la constatació de violència, obligació que es compleix mitjançant la notificació al jutjat de l'informe de lesions i informe mèdic. S'ha de lliurar una còpia del document a
--	--

¹¹ Veure a la pàgina 23.

	<p>la dona i se l'ha d'informar de les implicacions que té.</p> <ul style="list-style-type: none"> - Establir estratègies perquè aquesta notificació no posi en perill la vida de la dona ni la dels seus fills i les seves filles: <ol style="list-style-type: none"> 1. Amb el consentiment de la dona, derivació a SIAD i/o EBASP mitjançant correu electrònic on consti les dades personals i de contacte, i el motiu de derivació a l'adreça de correu electrònic: <p>benestarsocial@concadebarbera.cat amb còpia a jpere@concadebarbera.cat i siad@concadebarbera.cat.</p> <p>Si la dona no dona consentiment, coordinació d'acord amb el fluxgrama de cessió de dades</p> 2. Informar d'altres recursos, com són SIE, ATENPRO... 			
<p>La dona afirma patir violència i es troba en perill extrem (evidència urgent)</p>				
<p>Registrar en la història clínica i emetre part de lesions al Jutjat</p>	<p>En cas d'evidència urgent, es procedirà segons l'apartat anterior, comunicant el cas tant a EBASP com a PG-MMEE mitjançant <u>enviament informe i/o trucada</u> adjuntant les dades sobre la situació familiar, els recursos amb què compta la dona (situació dels seus fills i filles, persones de suport amb qui compta, situació econòmica...) i indicant en quina situació es troba:</p> <ul style="list-style-type: none"> - Derivació a SIAD i/o EBASP mitjançant correu electrònic on consti les dades personals i de contacte, i el motiu de derivació a l'adreça de correu electrònic: benestarsocial@concadebarbera.cat amb còpia a jpere@concadebarbera.cat i siad@concadebarbera.cat. Telèfon: 977 86 12 32 (Judith Pere o treballador/a social de referència) Adreça: C/ Sant Josep, 18 - 43400 Montblanc, Tarragona <p>• Policia de la Generalitat - Mossos d'esquadra (PG-MMEE): Correu electrònic: <u>ITPG7457@gencat.cat</u> Telèfon: 977 92 61 70 (Oficina GAV) Adreça: C/ del Regne de Nàpols, 2 - 43400 Montblanc, Tarragona</p> <table border="0" style="width: 100%;"> <tr> <td style="width: 33%; vertical-align: top;"> <p>La dona decideix tornar al domicili</p> <p>Cal informar a la dona de l'existència dels recursos de suport de la xarxa d'atenció i recuperació: SIAD, SIE, ICD i EBAS; i de la derivació de la seva situació a EBAS i a GAV, que es posaran en contacte amb ella. Activar protocol d'infància si s'escau.</p> </td> <td style="width: 33%; vertical-align: top;"> <p>La dona decideix anar-se'n del domicili familiar el mateix dia</p> <p>Amb la derivació a EBASP i el GAV es podran activar els serveis de la xarxa d'atenció i recuperació de la dona (pis d'urgència, ATENPRO...)</p> <p>Cal preguntar a la dona si coneix l'existència de mesures legals d'allunyament de l'agressor (ordre de protecció) i informar-ne, si escau.</p> </td> <td style="width: 33%; vertical-align: top;"> <p>La dona ja se'n va anar del domicili i segueix en perill extrem</p> <p>Cal preguntar a la dona si coneix l'existència de mesures legals d'allunyament de l'agressor (ordre de protecció).</p> <ul style="list-style-type: none"> - Si les desconeix, cal informar-la. - Si ja les ha sol·licitat i no són respectades, recomanar-li que ho comuniqui a Mossos d'Esquadra / GAV . </td> </tr> </table>	<p>La dona decideix tornar al domicili</p> <p>Cal informar a la dona de l'existència dels recursos de suport de la xarxa d'atenció i recuperació: SIAD, SIE, ICD i EBAS; i de la derivació de la seva situació a EBAS i a GAV, que es posaran en contacte amb ella. Activar protocol d'infància si s'escau.</p>	<p>La dona decideix anar-se'n del domicili familiar el mateix dia</p> <p>Amb la derivació a EBASP i el GAV es podran activar els serveis de la xarxa d'atenció i recuperació de la dona (pis d'urgència, ATENPRO...)</p> <p>Cal preguntar a la dona si coneix l'existència de mesures legals d'allunyament de l'agressor (ordre de protecció) i informar-ne, si escau.</p>	<p>La dona ja se'n va anar del domicili i segueix en perill extrem</p> <p>Cal preguntar a la dona si coneix l'existència de mesures legals d'allunyament de l'agressor (ordre de protecció).</p> <ul style="list-style-type: none"> - Si les desconeix, cal informar-la. - Si ja les ha sol·licitat i no són respectades, recomanar-li que ho comuniqui a Mossos d'Esquadra / GAV .
<p>La dona decideix tornar al domicili</p> <p>Cal informar a la dona de l'existència dels recursos de suport de la xarxa d'atenció i recuperació: SIAD, SIE, ICD i EBAS; i de la derivació de la seva situació a EBAS i a GAV, que es posaran en contacte amb ella. Activar protocol d'infància si s'escau.</p>	<p>La dona decideix anar-se'n del domicili familiar el mateix dia</p> <p>Amb la derivació a EBASP i el GAV es podran activar els serveis de la xarxa d'atenció i recuperació de la dona (pis d'urgència, ATENPRO...)</p> <p>Cal preguntar a la dona si coneix l'existència de mesures legals d'allunyament de l'agressor (ordre de protecció) i informar-ne, si escau.</p>	<p>La dona ja se'n va anar del domicili i segueix en perill extrem</p> <p>Cal preguntar a la dona si coneix l'existència de mesures legals d'allunyament de l'agressor (ordre de protecció).</p> <ul style="list-style-type: none"> - Si les desconeix, cal informar-la. - Si ja les ha sol·licitat i no són respectades, recomanar-li que ho comuniqui a Mossos d'Esquadra / GAV . 		

	Entregar-li la guia de recursos i el pla de fugida i seguretat ¹² i parlar amb ella sobre la necessitat d'estar alerta i de crear un escenari de protecció per a ella i els menors, si escau. Activar els serveis d'atenció d'urgències i emergències, si escau. (Mossos d'Esquadra, 112, ...)
--	---

La dona ha patit una agressió sexual ¹³		
Actuació a l'atenció primària	Registrar en la història clínica.	<ul style="list-style-type: none"> - Tractament dels problemes físics, psíquics i emocionals de la dona i dels seus fills i filles. - Quan hi ha una sospita o certesa d'abús envien directament al Pius, fan informe al jutjat, i avisen al metge forense. És important que no hi hagi rentat ni canvi de roba. En cas de fel·lació, és important evitar, en la mesura que sigui possible, la presa de líquids o aliments abans del reconeixement de la víctima a l'hospital. Informar-la que el centre hospitalari pot activar el servei de medicina forense per exploració conjunta amb ginecologia. - Derivació a SIAD i/o EBASP mitjançant correu electrònic on consti les dades personals i de contacte, i el motiu de derivació a l'adreça de correu electrònic: benestarsocial@concadebarbera.cat amb còpia a jpere@concadebarbera.cat i siad@concadebarbera.cat. <i>Telèfon: 977 86 12 32 (Judit Pere o treballador/a social de referència)</i> <i>Adreça: C/ Sant Josep, 18 - 43400 Montblanc, Tarragona</i>
Atenció a l'hospital	Registrar en la història clínica	<ul style="list-style-type: none"> - Contacte amb medicina forense - Contacte amb els professionals necessaris (ginecologia, cirurgia de guàrdia, traumatologia, malalties infeccioses, psiquiatria i treball social). - Exploració i tractament - Emetre part de lesions i informe mèdic al Jutjat de guàrdia. I remetre una còpia a la Treballadora Social del PIUS Hospital o Hospital d'Igualada i a la persona responsable del seu centre d'atenció primària directament (no per mitjà de la dona, ja que podria comprometre la seva seguretat)¹⁴. - Informar a la dona de l'existència del servei d'informació i atenció a les dones (SIAD Conca de Barberà) - La treballadora social de l'hospital de referència derivarà Derivació a SIAD i/o EBASP mitjançant correu electrònic on consti les dades personals i de contacte, i el motiu de derivació a l'adreça de correu electrònic: benestarsocial@concadebarbera.cat amb còpia a jpere@concadebarbera.cat i siad@concadebarbera.cat. Acordant que es posin en contacte amb ella.

En finalitzar la consulta s'informarà la dona de:

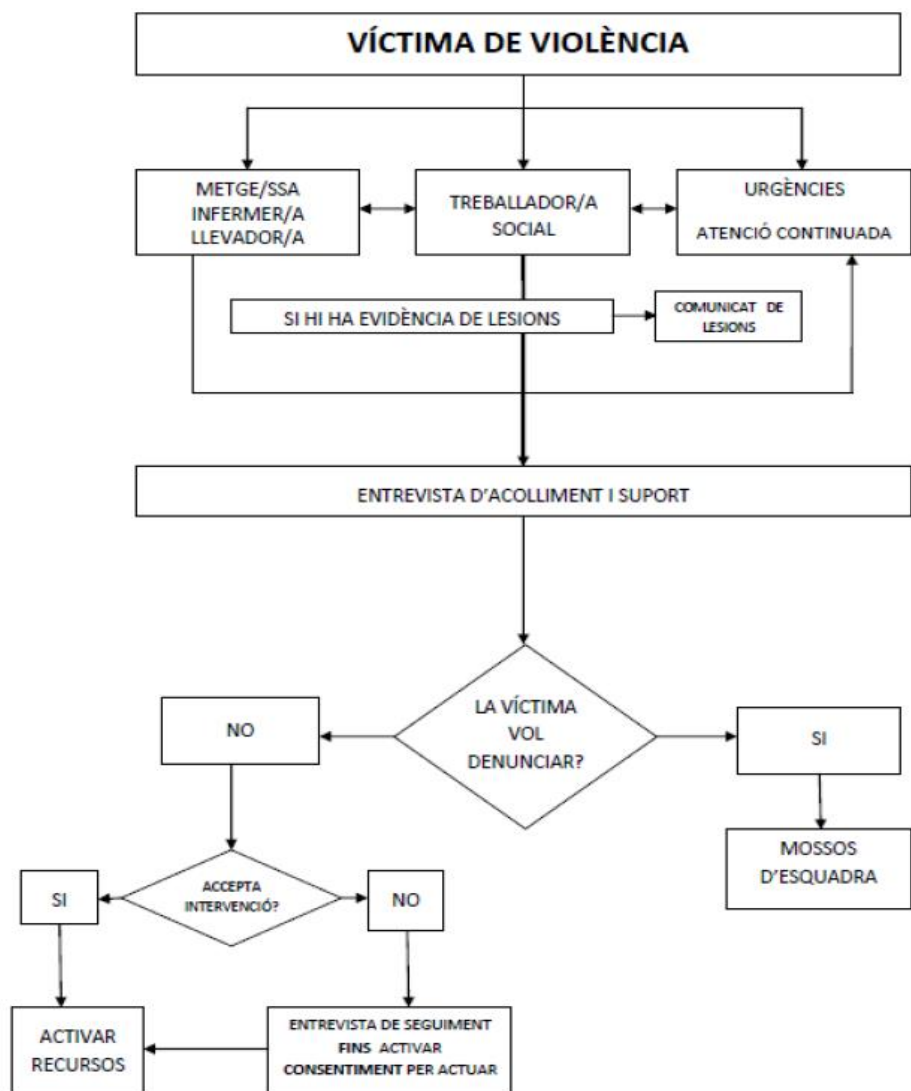
¹² Annex 4: Guia de recursos i Annex 5: Pla de fugida i seguretat.

¹³ Annex 1: Protocol per a l'abordatge de la violència masclista en l'àmbit de la salut a Catalunya

¹⁴ A la guia d'ús trobareu el contacte del ABS corresponent

- El dret de denunciar els fets anant als PG-MMEE o al jutjat de guàrdia
- La possibilitat de sol·licitar una ordre de protecció
- La necessitat de guardar la còpia de l'informe mèdic en lloc segur
- Si no vol denunciar, s'informarà dels recursos especialitzats per a la recuperació i es deixarà tot enregistrat a la història clínica.

ABS TÀRREGA

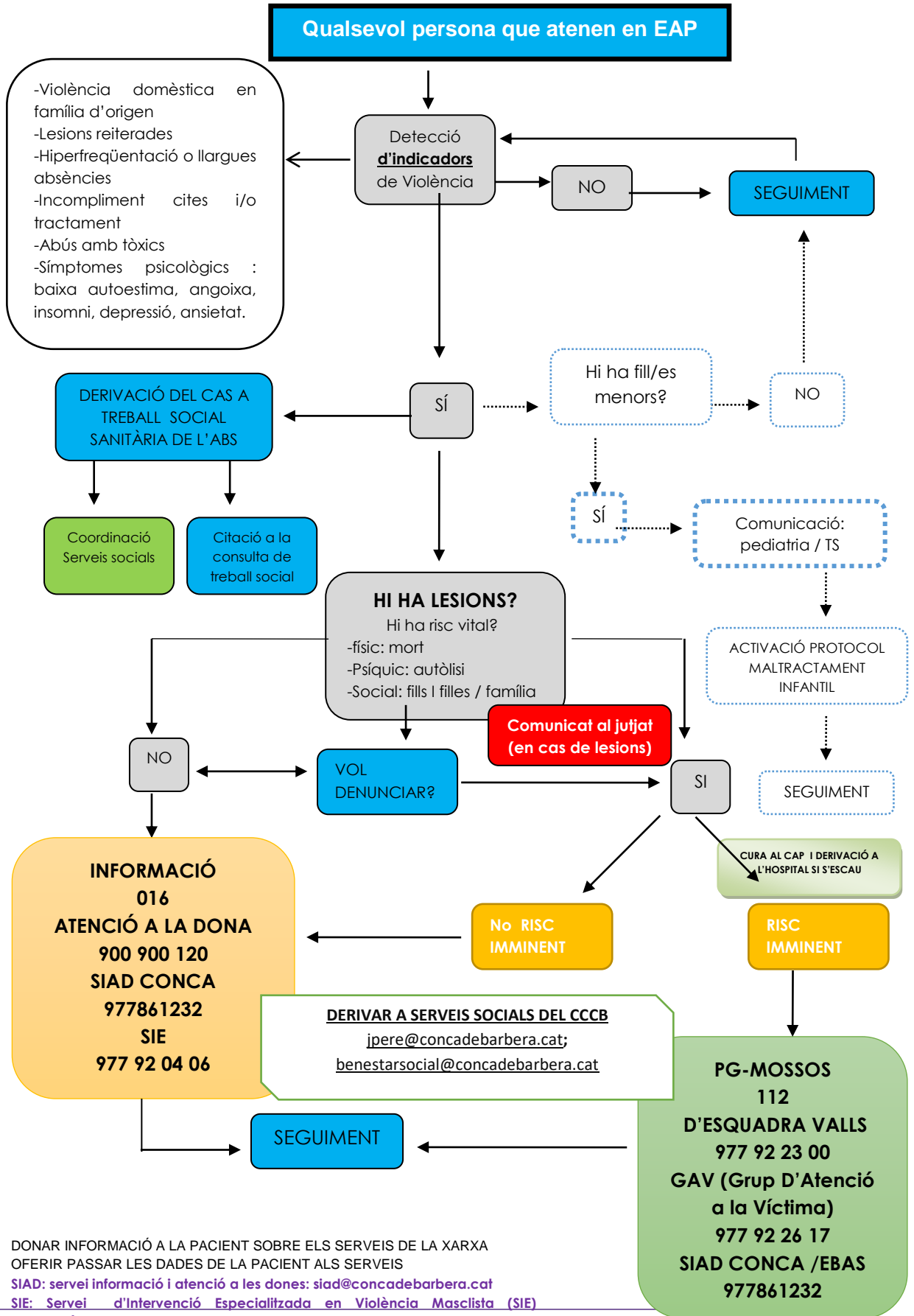


CIRCUIT D'ACTUACIÓ VERS LA VIOLÈNCIA DE GÈNERE

Institut
Català de
la Salut



CENTRE D'ATENCIÓ PRIMÀRIA MONTBLANC



DONAR INFORMACIÓ A LA PACIENT SOBRE ELS SERVEIS DE LA XARXA
OFERIR PASSAR LES DADES DE LA PACIENT ALS SERVEIS
SIAD: servei informació i atenció a les dones: siad@concadebarbera.cat
SIE: Servei d'Intervenció Especialitzada en Violència Masclista (SIE)
Tarragonès

7.1.2. PIUS HOSPITAL

7.1.2.1. Prevenció

Les actuacions relacionades amb la prevenció de la violència masclista, passen per les campanyes i sensibilització que es dur a terme en diades commemoratives, i el treball que es dur a terme des d'ASSIR (atenció a la salut sexual i reproductiva), on es delega aquesta tasca.

7.1.2.2. Detecció

La detecció de la violència masclista des de salut, es basa en la suma d'ítems que es plasma al quadre d'indicadors, mitjançant les visites mèdiques que es duen a terme, els seguiments pel personal de TSS (treball social sanitari), i les atencions de la resta de personal dins la consulta.

7.1.2.3. Atenció

Les actuacions del Pius Hospital de Valls poden variar segons si ens trobem davant d'una sospita fonamentada de maltractament o davant d'una evidència o certesa de diagnòstic.

Entenem com a sospita fonamentada: Situacions en les quals, tot i els indicadors detectats, el diagnòstic no permet confirmar en aquesta primera valoració la certesa de maltractaments.

Entenem com a evidència o certesa de diagnòstic: Situacions en les quals el professional comprova que hi ha indicadors evidents que una altra persona n'ha abusat o l'ha maltractat, ja sigui amb accions o per negligència. Igualment també quan el/la pacient refereix explícitament el fet.

Cal tenir una consideració especial en els casos que presentin qualsevol tipus de deteriorament cognitiu o retard mental que no li permeti tenir l'autonomia suficient per a protegir els seus drets.

* En casos de SOSPITA:

- El personal sanitari (tant d'aguts, Urgències o CCEE) que ho detecta avisarà a la Treballadora social d'aguts (TS) per valorar la situació.
- Si el cas ho requereix es consultarà amb SSB i derivarà a SIAD; circuit "d'evidència".
- Segons la valoració final, també es pot fer coordinació al CAP a través de la infermera d'enllaç o TS ABS.

* En casos de EVIDÈNCIA:

- El metge (principalment d'Urgències) realitzarà el Comunicat al Jutjat. Serà important que almenys consti: qui refereix com agressor, lloc de l'agressió i si hi han fills menors al domicili.
- S'avisarà a la treballadora social per tal d'iniciar la valoració. Si és dins d'horari laboral, la treballadora social entrevistarà a la pacient realitzant les gestions oportunes que requereixi la intervenció.

- Igualment la treballadora social a diari revisarà tots els Comunicats al jutjat realitzats fora del seu horari.
- Si cal protecció immediata a la pacient o acompanyament a comissaria, es pot trucar al 112.
- En casos d'abús sexual, s'avisarà al metge Forense realitzant l'exploració conjunta.
- Es consultarà a EBASP si és cas conegut (previ a traspasar dades) i es derivarà via @ a SIAD adjuntant: nom i cognoms, telèfon i resum del succés. En casos greus també s'avisarà a Mossos d'Esquadra.
- Si el cas és de gravetat i es confirma que hi han menors al domicili, s'activarà igualment el circuit de maltractament infantil (per SAIA).
- Segons valoració final, també es pot fer coordinació al CAP a través de l'infermera d'enllaç o TS ABS.
- Si la dona és menor, també es farà coordinació amb l'EAP d'Ensenyament.

En tots els casos en que hi hagi evidència es farà un correu electrònic al SIAD de referència, previ consentiment de la persona afectada, per tal de proporcionar el contacte de la persona, per tal de valorar i oferir els serveis oportuns.

7.1.3. ATENCIÓ A LA SALUT SEXUAL I REPRODUCTIVA (ASSIR)

7.1.3.1. Prevenció

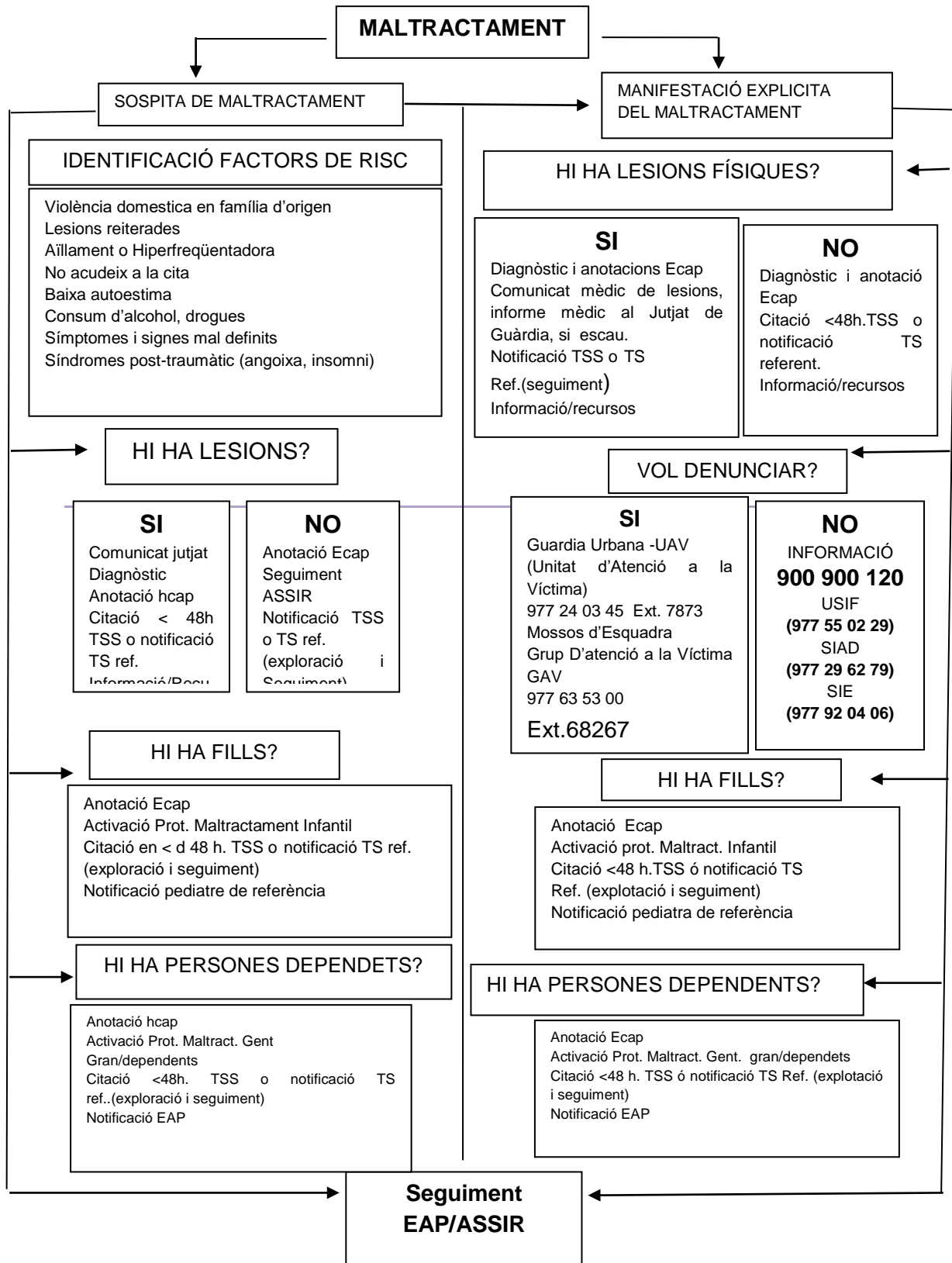
Atenció Ginecològica: atenció als joves; consell reproductiu/atenció mètodes anticonceptius; patologia ginecològica; prevenció de les infeccions de transmissió sexual/SIDA (Síndrome d'Immunodeficiència Adquirida); prevenció del càncer de coll uterí; prevenció del càncer de mama. Atenció Maternoinfantil: atenció al puerperi; control i seguiment de l'embaràs; educació maternal; recuperació postpart.

7.1.3.2. Detecció

La detecció es du a terme a través dels seguiments i consultes ginecològiques ja siguin amb el personal de llevadora o el personal doctorat de ginecologia.

7.1.3.3. Atenció

Horari: Dilluns a divendres, de 8:00 a 21:00 h.	Adreça: Carrer de la Vallvera, 8 43800 Valls Telèfon: 977 602 000 Es pot contactar a través del referent sanitari de capçalera o a través de la TS del Pius: chernandez@piushospital.cat Atenció urgent: Atenció a la unitat de l'ASSIR i Atenció al domicili.
--	--



7.1.4. CENTRE DE SALUT MENTAL DE VALLS

<p>El Centre de Salut Mental (CSM) és un dispositiu assistencial destinat a prestar atenció especialitzada ambulatoria a persones majors de 18 anys que presenten problemes de salut mental. No és un dispositiu d'urgències.</p> <p>També dóna suport a l'atenció primària de salut, promovent programes de prevenció de la malaltia així com desenvolupant tasques de recerca i docència en l'àmbit de la salut mental.</p>	
<p>De dilluns a divendres, de 8.00 a 15.00</p> <p>Horari de la treballadora social: dilluns, dimarts dimecres i dijous, de 8.00 a 15.00</p>	<p>Direcció: Pl. Sant Francesc, 1, 43800 Valls, Tarragona Telèfon: 977609012 Fax: 977622244 Correu de la TS: sampedrom@premata.com Correu general del CSM: csmvalls@peremata.com Fora de l'horari d'atenció cal contactar amb Institut Pere Mata: 977338565</p> <p>IMPORTANT: Si es creu urgent i indispensable que un correu arribi als/les professionals del CSM, prescindint dels torns de vacances,....cal enviar-lo al correu general</p>

○ **Atenció**

Si la dona manifesta viure una situació de violència els professionals orientaran i informaran la dona dels corresponents serveis: EBASP, SIAD i serveis especialitzats (SIE i Oficina d'Atenció a la Víctima del Delicte, en el cas que la usuària hagi iniciat un procés judicial). Es prioritzarà la derivació als serveis de la seva zona.

En el cas de lesions s'orientarà la dona als serveis sanitaris.

Acudir a algun d'aquests serveis dependrà de la decisió personal de la dona.

A través de les coordinacions amb els diferents dispositius de la xarxa es farà seguiment del cas i, si escau, s'establiran línies d'intervenció conjuntes.



7.1.5. CENTRE DE SALUT MENTAL INFANTO-JUVENIL (CSMIJ)

<p>El CSMIJ és un dispositiu assistencial de la Xarxa Sanitària Pública destinat a prestar atenció especialitzada ambulatoria als infants i adolescents que presenten alteracions psicològiques i problemes de salut mental. També dóna suport a l'atenció primària de salut. Promou programes de prevenció i desenvolupa tasques de recerca i docència en l'àmbit de la salut mental. L'equip del CSMIJ treballa coordinat amb els/les pediatres d'Assistència Primària, amb els Equips d'Assessorament Psicològic (EAP), amb els EBASP i amb l'Equip d'Atenció a la Infància i a l'Adolescència (EAIA).</p>	
<p>De dilluns a divendres, de 8.00 a 15.00 h</p>	<p style="text-align: center;"><u>VALLS</u></p> <p style="text-align: center;">Direcció: Carrer Mossèn Martí, 18 - 43800 Valls Telèfon: 977614498 Correu general del CSM: csmijvalls@peremata.com Correu de la Treballadora Social: sampedrom@peremata.com</p>
	<p style="text-align: center;"><u>LLEIDA: Hospital Sta. Maria</u></p> <p style="text-align: center;">Adreça: Av. Alcalde Rovira Roure, 44, 25198 Lleida Horari: 24 hores Telèfon: 973 72 72 22 E-mail: programarcsma@gss.cat</p>

○ **Atenció**

Si la mare/tutora manifesta viure una situació de violència als professionals, o ho expressen els nen/nenes en visita amb la psicòloga o la psiquiatra del servei, aquestes orientaran i informaran la dona dels corresponents serveis: EBASP, SIAD i serveis especialitzats (SIE i Oficina d'Atenció a la Víctima del Delicte, en el cas que la usuària hagi iniciat un procés judicial). Es prioritzarà la derivació als serveis de la seva zona.

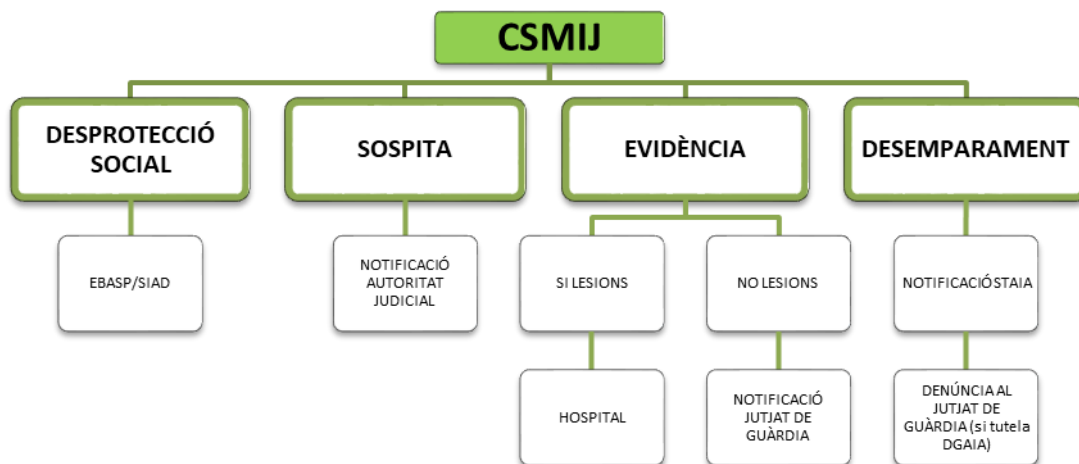
Acudir a algun d'aquests serveis dependrà de la decisió personal de la dona.

A través de les coordinacions amb els diferents dispositius de la xarxa es farà seguiment del cas i, si escau, s'establiran línies d'intervenció conjuntes, sempre amb el consentiment dels pares, mares i/o tutors/es.

En el cas que es detecti un cas de violència masclista vers una menor s'activarà el protocol d'intervenció en xarxa en situacions de risc i/o maltractaments a la infància i l'adolescència el Protocol d'intervenció en xarxa en situacions de risc i/o maltractaments a la infància i l'adolescència de la Conca de Barberà.

En aquest cas el circuit serà el següent:

- Situació de desprotecció social: Cal notificar-ho als EBASP mitjançant informe a l'adreça de correu electrònic: benestarsocial@concadebarbera.cat amb còpia a jpere@concadebarbera.cat.
- Sospita d'abús, agressió sexual o maltractament: Cal informar, per escrit o per compareixença, a l'autoritat judicial.
- Evidència d'abús, agressió sexual o maltractament: La intervenció ha de ser immediata. Si hi ha urgència mèdica: hospital. Si no hi ha urgència: jutjat de guàrdia, per escrit o compareixença.
- Desempament: Comunicació formal a la Secció Territorial d'Atenció a la Infància i Adolència (en endavant, STAIA). Si el/la menor està sota tutela de la DGAIA i no necessita hospitalització, els/les professionals d'aquest organisme faran una denúncia al jutjat.



7.1.6. CENTRE D'ATENCIÓ A LES ADDICCIONS

<p>El Centre d'atenció a les addiccions (CAS) és un dispositiu d'atenció i seguiment especialitzat per part d'un equip de professionals en l'àmbit de les addiccions. Es tracta d'atenció a persones majors de 18 anys que presenten problemes amb addiccions. No és un dispositiu d'urgències.</p>	
<p>Cal, sempre, demanar cita prèvia</p> <p>IMPORTANT: També pots presentar-te per demanat una primera visita amb la derivació del teu metge/essa de capçalera</p>	<p><u>REUS</u>: Institut Pere Mata (IPM) De dilluns a divendres de 9 a 18 h. Adreça: Av. Josep Laporte s/n - 43204 Reus Telèfon: 977308544 E-mail: drogohreus@grupsagessa.com</p>
	<p><u>LLEIDA</u>: Hospital Sta. Maria Adreça: Av. Alcalde Rovira Roure, 44, 25198 Lleida Horari: 24 hores Telèfon: 973 72 72 22 E-mail: programarcsma@gss.cat</p>

○ Atenció

EN CAS DE SOSPITA FONAMENTADA

S'informarà a la dona sobre els seus drets, respectant la decisió de la dona, s'abordarà la qüestió en els espais terapèutics pels diferents professionals que puguin intervenir.

Es realitzaran les coordinacions pertinents amb els Serveis Socials d'Atenció Primària o altres equips que puguin intervenir amb el cas.

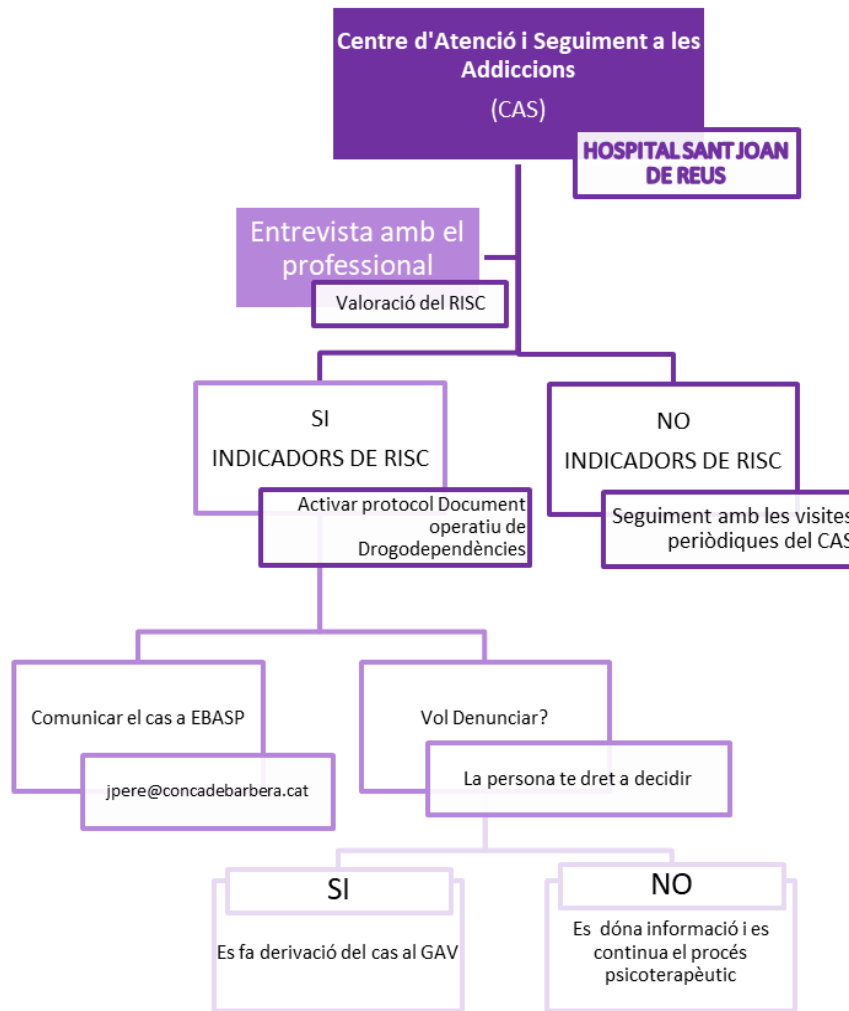
EN CAS DE RISC ALT, INDECISIÓ PER PART DE LA VÍCTIMA EN LA RESOLUCIÓ DE LA SITUACIÓ DE VIOLÈNCIA I/O EVIDÈNCIA

En cas de situació de risc alt, s'abordarà la situació de violència en els espais terapèutics.

S'establiran els mecanismes adients per protegir a les persones, assessorant-nos i coordinant-nos amb els sistema judicial i requerint la seva intervenció en els casos en que sigui necessari. Coordinació i derivació si s'escau amb els Serveis Socials d'Atenció Primària, el SIAD i l'OAV.

○ Circuit d'actuació

- Es realitza una visita d'acolliment individual i/o familiar. En aquesta primera visita, el Treballador Social i/o l'Educadora Social, de manera protocol·lària valoren els criteris de risc sobre violència masclista. En el cas de que n'hi hagi, es farà un abordatge específic en les intervencions dels diferents professionals del Servei. La situació de violència s'aborda en les sessions de psicoteràpia en els nostre Servei. La detecció de la situació de risc i/o violència pot realitzar-se pels diferents professionals del Servei, el professional referent del cas és qui farà un abordatge inicial del cas i, si ho necessita, si afegeixen altres professionals del Servei d'Addiccions, per tal de donar resposta específica als indicadors de risc i/o violència.
- En els casos de violència masclista, s'actua mitjançant el protocol per al seu abordatge en l'àmbit de la salut a Catalunya. Document Operatiu de Drogodependències.
- En cas necessari, es realitzen coordinacions i/o derivacions als diferents Serveis Socials d'Atenció Primària Municipals i Comarcals, amb el SIAD i amb l'OAV, que poden intervenir en els casos de violència. Per a fer-ho s'han de tenir en compte aspectes de prevenció, detecció, l'atenció i seguiment posterior, que es realitza al Servei i la coordinació amb els
- recursos que es requereixin.
- Puntualment, i si la persona vol denunciar, se la deriva a l'oficina d'Atenció a la Víctima, per a què l'assessorin com ho ha de fer. En cas de lesions, s'acompanyarà a Urgències de l'Hospital Universitari Sant Joan, que ja aplicarà també el seu protocol.
- Si la persona no vol denunciar, se l'acompanyarà en el procés psicoterapèutic, abordant en tot moment la situació i respectant el moment de la víctima.
- El seguiment posterior del cas dependrà de l'evolució del mateix, tenint en compte la situació específica de cada cas en quant a aspectes culturals, estil de vida, respectant el ritme de la dona/família,... sense perdre de vista la protecció. En la mesura del possible es realitzaran intervencions familiars.
- Encara que la majoria d'intervencions es realitzen al Servei, és important el treball en xarxa, per tant, ens coordinem i intervenim amb SSAP, EAIA, SIAD, OAV corresponents i altres dispositius sanitaris, socials i judicials que puguin intervenir.



7.1.7. SERVEIS DE SALUT

El serveis sanitaris tenen el deure de proporcionar informació sobre els recursos de la xarxa d'atenció i recuperació a les dones víctimes de violència masclista. Els professionals de la salut compten amb la possibilitat de traspasar les dades personals de les dones ateses (tenint present el fluxgrama de cessió dades) a la referent del SIAD, derivar-la directament al SIE o contactar ella mateixa amb l'ICD Tarragona.

En cas que la dona desconegui l'idioma oficial, els serveis mèdics podran contactar el nombre telefònic 061 CatSalut Respon. La Generalitat diu que el servei ofereix un servei de traducció telefònica, a temps real, per als professionals de la xarxa sanitària pública, amb la finalitat de solucionar les dificultats idiomàtiques que poden sorgir en les consultes mèdiques a pacients procedents d'altres països. El servei de traducció es pot sol·licitar trucant al telèfon 061. Un teleoperador demanarà l'idioma sol·licitat i, un cop localitzat el traductor corresponent, s'establirà immediatament una trucada a tres bandes en què el traductor facilitarà el diàleg entre el professional sanitari i el pacient, sempre sota la supervisió del professional del 061 CatSalut Respon, que vetllarà per la correcta realització del servei.

7.2. ÀMBIT SOCIAL

Els Serveis Socials de la Conca de Barberà són l'Equip Bàsic d'Atenció Social Primària (d'ara a endavant EBASP) són la base de l'atenció social primària, i els que treballaran i intervindran amb el cas, ja que són els referents de casos. L'EBASP es divideix en dos graus: unitat d'acollida (d'ara endavant UA) que atén casos de baixa complexitat i consultes puntuals; unitat de tractament (d'ara endavant UT) que treballa amb casos d'alta complexitat amb intervenció més continuada.

AGENTS QUE INTERVENEN LA COMARCA		
<i>Equip Bàsic d'Atenció Social Primària (EBASP)</i>	COORDINACIÓ DE SERVEIS SOCIALS	Responsable de la coordinació, gestió i direcció de l'equip de serveis socials.
	UNITAT D'ACOLLIDA (Tècniques de treball social)	Equip que treballa per atenció a casos que, tot i fer, seguit i implementar plans de treball són casos de baixa complexitat.
	UNITAT DE TRACTAMENT (tècniques de l'educació i el treball social)	Equip que treballa i s'ocupa d'atendre, intervenir i seguir casos que resulten d'alt risc i molta complexitat. Es tracta d'unitats amb una problemàtica important a nivell social i que precisa un treball intensiu.
	CONTACTE	<u>SERVEIS SOCIALS DE LA CONCA DE BARBERÀ</u> Tel. 977 86 12 32 Correu electrònic. jpere@concadebarbera.cat C/ Sant Josep, 18 - 43400 Montblanc (Tarragona)

7.2.1. Prevenció

La prevenció des de l'àmbit social es treballa bàsicament en àmbit individual. Tot i així, cal dir que de forma puntual, també es duen a terme tallers en grups als instituts coordinadament amb SIAD.

Les tasques de prevenció que es realitzaran a nivell individual són l'apoderament, seguiment, suport i intervenció amb les dones amb l'objectiu de prevenir, visualitzar i/o anticipar-se a situacions de risc de violència masclista.

A nivell grupal es treballa des de la reflexió, informació i sensibilització promovent de forma positiva la gestió d'emocions, i donant el missatge de la igualtat i el respecte.

7.2.2. Detecció

Als Serveis socials els casos de dones víctimes de violència masclista poden ser detectats en coordinació, en el treball del cas d'atenció directa així com derivats des de diferents recursos:

- Serveis especialitzats
- Derivació entre unitats de l'EBASP
- SIAD
- Salut
- Cossos policials
- Educació
- Altres entitats del territori

Des de serveis socials pot haver-hi una sospita i/o detecció d'un cas de violència masclista, i en aquest cas la persona professional fa un recull dels indicadors per valorar si es confirma o no la sospita i valorar el nivell de risc.

7.2.3. Circuit d'Atenció

Els serveis socials procediran a l'estudi del cas amb el recull dels indicadors de violència masclista. Si confirmen l'existència de risc, duran a terme les actuacions necessàries per a l'assessorament, protecció i apoderament de la dona i els seus fills/es.

En els diferents casos, es poden donar 4 supòsits:

- La dona presenta indicadors de sospita però manifesta no patir violència. (sospita - quadre 1)
- La dona afirma patir violència i no es troba en perill extrem (evidència no urgent - quadre 2)
- La dona afirma patir violència i es troba en perill extrem (evidència urgent – quadre 3)
- La dona ha patit una agressió sexual (agressió - quadre 4)

**LA DONA PRESENTA INDICADORS DE SOSPITA PERÒ MANIFESTA NO PATIR VM
(sospita – quadre1)**

UNITAT D'ACOLLIDA

1. El/la treballador/a social recollirà els indicadors a partir d'entrevistes amb la usuària i la coordinació amb els agents de la xarxa d'acord amb el fluxgrama de cessió de dades (pàg. 23).
2. Si es descarta l'existència de violència, el cas continuarà a la unitat d'acollida
3. Si no queda totalment descartada l'existència de violència i la sospita es manté, es podrà derivar el cas a la unitat de tractament si es detecta risc i/o hi ha presència d'infància, o al servei d'acollida del SIAD si hi ha sospites sense detectar risc. Aquest proporcionarà un reforç en la valoració social, o es podrà fer ús de l'advocada o la psicòloga per assessorar, sempre informant a la persona.

Si es confirma l'existència de violència masclista en l'àmbit de la parella, es seguiran les pautes del quadre 2.

UNITAT TRACTAMENT

1. L'equip de tractament recollirà els indicadors a partir d'entrevistes amb la usuària i la coordinació amb els agents de la xarxa d'acord amb el fluxgrama de cessió de dades (pàg. 23), i es farà l'estudi del cas. Si es descarta l'existència de violència, i no hi ha altres indicadors de risc social, el cas es traspasarà a la unitat d'acollida.
2. Si no queda totalment descartada l'existència de violència i la sospita es manté, la unitat de tractament continuarà fent una atenció integral i interdisciplinària, i podrà derivar a SIAD des d'on es podrà fer una altra valoració, o a SIE si es compleix el barem d'indicadors¹⁵.
3. **Si es confirma l'existència de violència masclista** en l'àmbit de la parella i la dona continua negant l'existència de violència, es realitzarà la fitxa del protocol de valoració del risc de violència de parella contra la dona (RVD-BCN,) i es procedirà segons els següents supòsits:
 - a) Si **no hi ha descendents a càrrec**, es procedirà segons el nivell de risc valorat amb RVD-BCN i, si ella ho accepta, se la derivarà al SIAD per adquirir consciència de la situació i rebre l'assessorament i orientació necessaris.
 - b) Si **té descendents a càrrec** es valorarà mitjançant l'eina de cribratge per a la discriminació de situacions de risc i de desemparament de la DGAIA l'existència, o no, de risc o desemparament i es procedirà, segons els resultat a informar als serveis d'atenció a la infància. També es valorarà el risc mitjançant la RVD-BCN i es procedirà segons el nivell de risc valorat amb la mateixa eina i acord previ amb la persona. També es podrà realitzar derivació a SIAD per tal que pugui ser atesa per la psicòloga o l'advocada, o al SIE si s'escau.
 - c) Si la persona no vol ser atesa, o no vol rebre cap tipus de suport, i no hi ha infants, continuarem fent atenció, tenint, a disposició del professional l'opció a fer una citació per burofax a la dona (model a l'annex), entenent que si no acudeix desisteix de ser atesa. En cas que hi hagi infants, caldrà que ens dirigim al protocol d'intervenció en situacions de risc desemparament en la infància i l'adolescència de la comarca.

Si la dona pren consciència de la situació de violència es procedirà segons els següents quadres.

REGISTRAR INDICADORS A L'EXPEDIENT

¹⁵ Utilitzar RVD-BCN o bé veure instrument de detecció de VM en cas de no se parella o exparella Annex 9

**LA DONA AFIRMA PATIR VIOLÈNCIA I NO ES TROBA EN PERILL EXTREM
(evidència no urgent – quadre 2)**

UNITAT D'ACOLLIDA

Atenció i valoració integral del cas i recollida d'indicadors en coordinació amb els agents de la xarxa d'atenció a les situacions de violència masclista (serveis sanitaris, GAV,...) d'acord amb el fluxgrama de cessió de dades (pàg. 23). i traspasar el cas a UT amb les valoracions fetes:

- Risc de violència de parella contra la dona (RVD-BCN), i valorar resultats amb previ acord amb la persona.
- Risc dels infants i/o adolescents, si n'hi ha, amb eina de cribratge
- Instrument de detecció de Violència Masclista¹⁶

UNITAT DE TRACTAMENT

1. Atenció i valoració integral del cas amb derivació, i recollida d'indicadors en coordinació amb els agents de la xarxa d'atenció a les situacions de violència masclista (serveis sanitaris, GAV,...) d'acord amb el fluxgrama de cessió de dades (pàg. 23).
2. Valoració continuada del risc de violència de parella contra la dona (RVD-BCN).
3. Valoració continuada del risc dels menors amb eina de cribratge i obertura d'expedient de risc, donat que l'eina de cribratge ho indicarà. Paral·lelament es treballarà la influència de la VM en la infància.
4. Informar, assessorar a la usuària sobre els propis drets i els dels seus fills i filles
5. Acordar accions amb la persona: plantejar resultats de les eines, formes de protecció, accions a emprendre...
6. Derivar als serveis especialitzats (SIAD, SIE, ICD i telèfon de consulta 24h) *mitjançant informe social* des d'on se la podrà assessorar a nivell psicològic i jurídic.

REGISTRAR INDICADORS A L'EXPEDIENT

La dona decideix tornar al domicili amb l'agressor	La dona decideix anar-se'n del domicili familiar el mateix dia	La dona ja se'n va anar del domicili
Si hi ha altres persones dependents a càrrec de la persona que pateix VM caldrà acudir al protocol de protecció pertinent	Informar i recomanar posar denúncia i demanar una ordre de protecció. Tramitar els recursos adients i existents en la xarxa d'atenció a les dones víctimes de violència masclista.	
Informar-la sobre el pla de fugida i pla de seguretat per tal que estigui preparada en cas de necessitat		Si ja te ordre de protecció i no és respectada, cal recomanar-li que ho denunciï.
a) Cal informar a la dona de l'existència dels recursos de suport de la xarxa d'atenció i recuperació: SIAD, SIE, ICD, mitjançant la guia de recursos b) Ajudar-la a establir i mantenir límits clars a la parella i també a establir estratègies per evitar posar-se en perill ella mateixa o a les persones que té a càrrec c) Fer un seguiment continuat del nivell de risc de la persona adulta (RVD-BCN) d) Si hi ha menors, continuar la valoració del risc dels menors i informar DGAIA si el resultat de l'eina de cribratge així ho aconsella. Es farà mitjançant informe de derivació on adjuntarem l'eina de cribratge		

¹⁶ Veure instrument a l'Annex 9

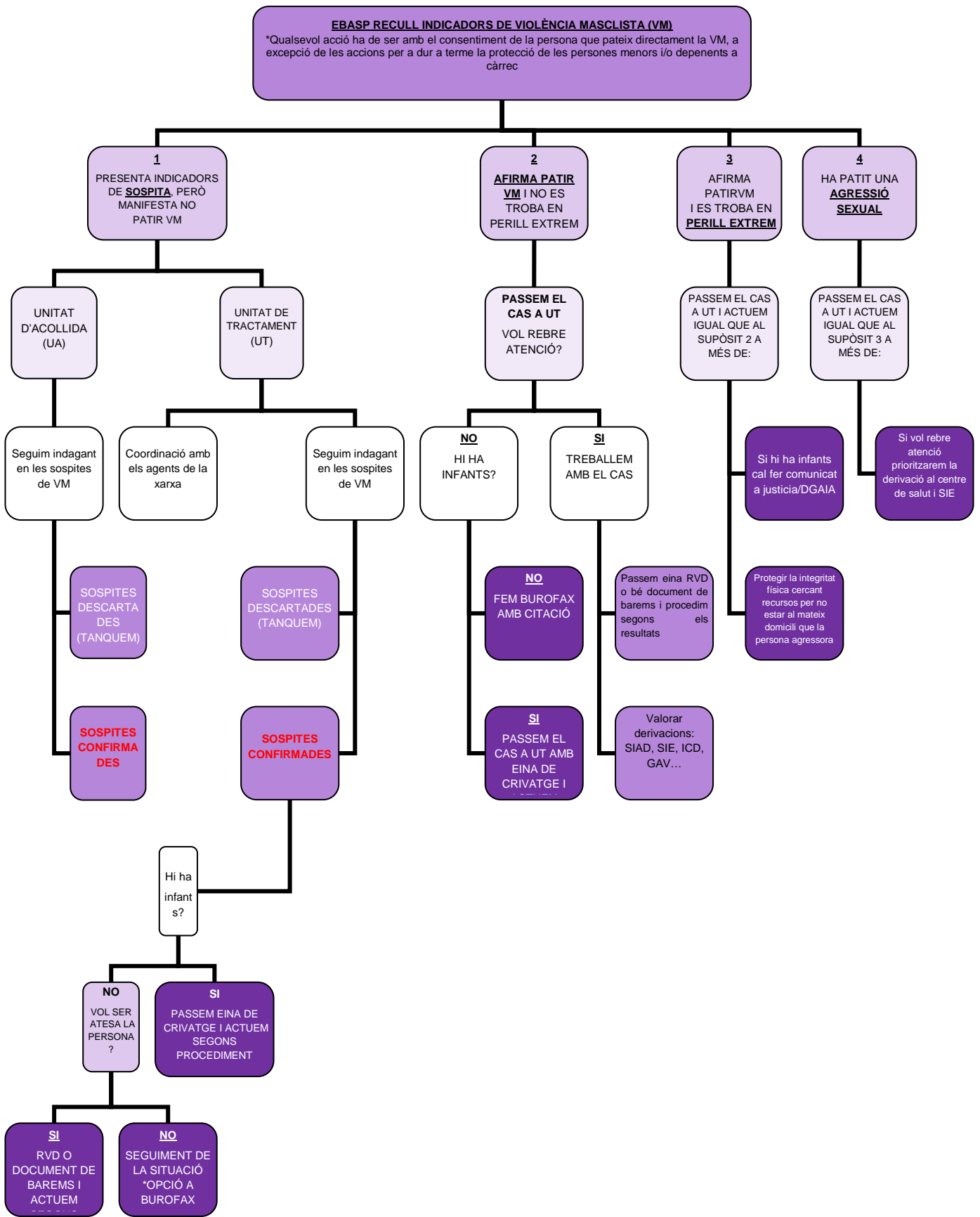
**LA DONA AFIRMA PATIR VIOLÈNCIA I ES TROBA EN PERILL EXTREM
(evidència urgent – quadre 3)**

El procediment serà el mateix que en el quadre anterior, tanmateix, si la dona es manté en la mateixa situació de risc i no accepta el suport i/o recursos de la xarxa, caldrà, en cas que hi hagi fills/es menors d'edat a càrrec, que l'equip de serveis socials de referència informi al jutjat i/o a DGAIA de la situació de risc detectada, amb l'objectiu de protegir la integritat de la dona i dels seus fills i filles. En cas que no hi hagi infants, seguirem treballant el cas amb l'opció a fer burofax si el professional ho creu oportú.

**LA DONA HA PATIT UNA AGRESSIÓ SEXUAL
(agressió - quadre 4)**

Derivació al centre mèdic pertinent per a fer l'estudi el metge forense (PIUS Hospital ó Hospital d'Igualada), i s'activaran paral·lelament el present protocol (tal com es descriu als dos quadres anteriors) i el de salut. Si es tracta d'una menor d'edat s'activarà el protocol d'infància. Per a fer el procés de recuperació, la dirigirem al SIE.

CIRCUIT DELS SERVEIS SOCIALS BÀSICS EN L'ATENCIÓ A LES DONES¹⁷



¹⁷ *Es pot denunciar d'ofici si hi ha proves o testimonis ** En cas que hi hagi agressió física és indispensable adjuntar informe mèdic

7.2.4. Serveis de la xarxa d'atenció a les dones víctimes de la violència masclista que derivem des de l' EBASP

Els serveis de la xarxa són públics i gratuïts, i **NO és necessari que la dona hagi interposat una denúncia prèvia ni ordre de protecció.**

- **Servei d'atenció i acolliment d'urgència:** Residència d'estada temporal (màxim 20 dies) que ofereix un entorn segur i recursos per resoldre la situació de crisi a dones que estan, o han estat, sotmeses a situacions de violència masclista i els/les seus/seves fills/es (quan es tracta de persones depenent d'entre 18 i 64 anys no es contemplen dins aquest servei, caldria, des d'EBASP cercar un altre recurs, i a partir dels 65 anys cal contemplar l'ingrés d'urgència en residència de forma temporal).
- **Servei d'acolliment i recuperació per a dones que es troben en situació de violència masclista i les seves filles i fills (SAR) -Casa d'acollida-**: És un servei especialitzat, residencial i temporal (6 mesos màxim) que ofereix acolliment i atenció integral per a possibilitar el procés de recuperació i reparació a les dones i a llurs filles i fills (quan es tracta de persones depenent d'entre 18 i 64 anys no es contemplen dins aquest servei, caldria, des d'EBASP cercar un altre recurs, i a partir dels 65 anys cal contemplar l'ingrés d'urgència en residència de forma temporal), que requereixen un espai de protecció a causa de la situació de risc motivada per la violència masclista, tot vetllant per llur autonomia.
- **Serveis d'Acolliment Substitutori de la Llar:** Són serveis temporals que actuen com a substitució de la llar i compten amb suport per facilitar la plena integració sociolaboral de les dones que pateixen situacions de violència. Cal remarcar que per tal de poder accedir a aquest servei, és necessari que la dona tingui un grau d'autonomia personal important, així com que **disposi d'ingressos econòmics.**
- **Servei telefònic d'atenció i protecció per víctimes de violència de gènere (ATENPRO):** El servei d'ATENPRO és una modalitat de servei que es basa en la utilització un telèfon mòbil que, només prement un botó, permet a les dones amb risc de patir violència de gènere contactar amb el servei d'emergència i/o mobilitzar els recursos humans i materials necessaris per a la seva protecció, en qualsevol moment. **Aquest servei té un alt valor per a la protecció de la dona, però també per a la seva recuperació.** Per tramitar aquest servei cal denúncia i ordre de protecció, tot i que poden haver-hi excepcionalitats.
- **Mesa d'emergència:** Reallotjament d'emergència de persones afectades per un desnonament judicial i que no tinguin alternativa residencial. Serveis socials pot fer proposta d'adjudicació d'un pis de la mesa d'emergència en casos de dones víctimes de violència masclista fent un informe social
- **Servei d'acompanyament a l'orientació i la inserció laboral:** Contactar amb el SOC, amb la persona referent per a casos que precisen acompanyament amb la inserció laboral, o tràmits com la RAI (renda activa d'inserció).

7.3. ÀMBIT ESPECIALITZAT

Quan fem referència a l'àmbit especialitzat, ens centrem en aquells serveis que treballen única i exclusivament en l'àmbit de la dona. Es tracta, doncs, de l'ICD, el SIE i SIAD.

Aquests serveis treballen a nivell individual, grupal i comunitari per atendre a les dones, a través de la prevenció i l'abordatge de situacions de desigualtat per raó de gènere i de situacions de violència masclista.

AGENTS QUE INTERVENEN LA COMARCA		
<i>Servei d'Informació i Atenció a les Dones (SIAD)</i>	Servei	Aquest servei es dedica a fer atenció i acollida a totes les dones de la Comarca sigui quina sigui la seva situació. Es tracta d'un servei independent que atén casos de dones per a donar un assessorament i suport per a circumstàncies temporals.
	Contacte	SIAD Conca de Barberà C/ Sant Josep, 18 Montblanc 43400 (Tarragona) <i>Telèfon: 977 86 12 32 Correu: siad@concadebarbera.cat</i> HORARI: A convenir, amb cita prèvia.
<i>Institut Català de les Dones (ICD)</i>	Servei	L'ICD ofereix informació a les dones i a les entitats de dones sobre qualsevol matèria que els afecti i, en especial, a les dones que pateixen o han patit una situació de violència. Per tant, és una via de detecció de situacions de violència envers les dones i de derivació a altres serveis.
	Contacte	L'horari d'atenció és de 9.00h a 14.00h, amb cita prèvia. Coordinació Territorial del Institut Català de les Dones Carrer de Sant Francesc, 3. 43003 Tarragona <i>Telèfon: 977 24 13 04 Fax: 977 21 12 62</i>
<i>Servei d'Intervenció Especialitzada (SIE)</i>	Servei	El SIE és un Servei públic especialitzat, de caràcter supramunicipal especialitzat que, ofereix atenció i recuperació a totes les dones i els seus fills/es afectats/ades per processos de violència masclista, per tal de facilitar la reparació del dany patit. El SIE està emmarcat com a servei especialitzat per la Llei 5/2008 del 24 d'abril del dret de les dones a eradicar la violència masclista.
	Contacte	SIE Tarragona C/ de Cristòfol Colom, 28 1a. Planta - 43001 Tarragona <i>Telèfon: 977 920 406 Correu: sieta.tsf@gencat.cat</i> HORARI: De dilluns a divendres: 9 a 19:30 h SIE Igualada C/ Milà i Fontanals, 1-C - 08700 Igualada <i>Telèfon: 93 804 8265 Correu: siecc.tsf@gencat.cat</i> HORARI: De dilluns a divendres de 9:30h a 19:30h

7.3.1. Servei d'informació i atenció a les dones (SIAD)

El SIAD és un servei d'atenció a les dones davant qualsevol necessitat. La tècnica d'acollida del SIAD realitzarà una entrevista d'acollida en la que recollirà les seves dades personals, i farà una valoració social prèvia de la situació de risc en la que es pot trobar la persona que pateix VM, els seus fills/filles o les persones dependents que pugui tenir a càrrec. En cas de detectar una situació de risc farem coordinació amb la unitat de tractament de l'EBASP de la zona on està empadronada la persona i, sempre amb prèvia informació i consentiment de la persona interessada. Segons la necessitat de la dona es valorarà la possibilitat de derivar-la a:

- La psicòloga si requereix suport emocional, contenció, acompanyament i orientació
- A l'advocada si precisa assessorament jurídic
- Al SIE si requereix intervenció i tractament per a la seva recuperació
- Altres serveis (ABS, CAS,...) que anirem valorant segons cada cas

7.3.1.1. Prevenció

A nivell comunitari les accions es centren en fomentar valors i reflexions que conduixin a un millor tracte a les persones. D'aquesta manera treballem la no violència, i per tant, la sensibilització contra la violència masclista, ja siguin tallers d'autoestima, activitats de conta contes, conferències, penjada d'insígnies contra la violència masclista a diferents indrets de la comarca, o altres activitats de sensibilització i foment del respecte. Les diades internacionals que es dediquen a l'àmbit de la dona, són una altra oportunitat per a fer commemoracions i activitats amb l'objectiu d'assolir sensibilització, consciència per fer camí a la igualtat i la no violència.

7.3.1.2. Detecció

Els casos de SIAD poden arribar al servei per iniciativa pròpia (coneixen el servei, els han parlat i es presenten per iniciativa pròpia) o derivada des d'un altre servei (PG-MMEE, Salut, EBASP...). En cas de derivació, tenim emmarcada una primera situació, des de la que partim.

En cas que la persona es dirigeixi al servei per iniciativa pròpia, es procedirà també a l'entrevista d'acollida on es valora la situació i risc. A partir d'aquí el SIAD comença la seva valoració per a actuar sempre amb coneixement i consentiment de la persona afectada.

7.3.1.3. Circuit d'atenció

Tant si la dona és coneguda pel servei com si és una nova usuària, la treballadora social del SIAD procedirà a fer una primera entrevista en la que acollirà a la dona i recollirà tota la informació necessària per tal de conèixer l'abast de la problemàtica i fer una primera valoració del risc. En tots els casos es valorarà la necessitat de derivació als serveis del SIAD:

- Suport psicològic per a ella i els seus fills, derivar-la a la psicòloga del servei o al SIE (si es precisa intervenció i tractament)
- Assessorament jurídic i, si escau, derivar-la a l'advocada del servei

També tindrem en compte, en tot moment, si hi ha menors a càrrec de la persona, ja que aleshores caldria seguir el protocol d'atenció a la infància en situació de VM.

Caldrà, doncs, determinar la situació de en què es troba:

- La dona presenta indicadors de sospita però manifesta no patir violència: seguiment i coordinació per atendre i valorar el cas amb l'agent derivant i vinculació i coordinació amb la xarxa d'atenció, si s'escau. Cal tenir en compte dues qüestions importants: la voluntat de la dona, i si hi ha infants¹⁸.
- La dona afirma patir violència però no es troba en perill extrem: s'activa la xarxa per estudiar i protegir si s'escau. Cal tenir en compte dues qüestions importants: la voluntat de la dona, i si hi ha infants. Si la persona dona consentiment d'atenció, es parla amb la persona referent de EBASP i en el seu defecte es valora el traspàs als agents de la xarxa. Si ja s'ha activat d'urgència, i el SIAD intervé com a suport i informació, actuarem com acompanyament, suport, orientació i seguiment.
- La dona afirma patir violència i es troba en perill extrem. Cal tenir en compte dues qüestions importants: la voluntat de la dona, i si hi ha infants. Si es valora adequat a les circumstàncies, traspassem el cas a UT i activem la xarxa valorant derivació a SIE, PG-MMEE i salut.
- La dona ha patit una agressió sexual. Cal tenir en compte dues qüestions importants: la voluntat de la dona, i si hi ha infants. actuem amb salut i autoritats, informem a la dona a nivell jurídic, psicològic, de tràmits i protecció i derivem el cas a UT i/o SIE per a tractament, sempre que la persona accepti la intervenció.

En els casos d'evidència de violència masclista, serà important la derivació a:

- **La unitat de tractament de l'equip bàsic d'atenció social** per acompanyar en la presa de decisions, donar suport personal, tramitar prestacions de serveis i/o econòmics que té al seu abast (ATENPRO, pis d'urgència, casa d'acollida, servei d'atenció telefònica especialitzada...), si escau.
- **CAP o al PIUS** per a una valoració i tractament de les alteracions físiques i/o psicològiques. En aquest cas, se li farà un informe mèdic de lesions vinculant pel moment del judici i/o per presentar denúncia.
- **Mossos d'Esquadra** si vol interposar denúncia.

A partir d'aquí, l'Equip Bàsic de Serveis Socials de la zona on viu la usuària procedirà a estudiar i fer el seguiment de la possible situació de violència.

¹⁸ En aquest cas activaríem el protocol d'atenció a la infància

En el cas de valorar que la dona precisi assessorament psicològic i/o jurídic, es pot derivar el cas a la psicòloga i/o advocada del SIAD, i en el cas que es cregui que li és necessari iniciar un procés de recuperació per la violència patida, es farà derivació del cas al Servei d'Intervenció Especialitzada (d'ara endavant SIE).

Si l'equip tècnic detecta una situació de risc molt elevat per a la víctima, i ella ni vol interposar denúncia ni vol posar fi a la situació, el codi deontològic estableix l'obligació que tenen els professionals de denunciar si es té coneixement d'un il·lícit penal i que sigui un delictes públic perseguible d'ofici. Per tant, es procedirà, **via informe social**, a posar en coneixement del jutjat de guàrdia i de la comissaria dels mossos de Montblanc, la situació detectada.

L'informe de derivació seguirà el model de l'annex 6. En aquest informe, s'hi podrà annexar tot tipus de documentació que avaluï la credibilitat de la víctima, ja siguin informes mèdics, test de personalitat, RVD...



7.3.2. Institut Català de les Dones (ICD)

7.3.2.1. Prevenció

Des de l'Institut Català de les Dones es duen a terme diverses accions per a treballar de forma estratègica la prevenció i sensibilització de la societat envers la violència masclista. Les accions que actualment tenen per a treballar aquesta temàtica són:

- Programa estimar no fa mal
- Exposició itinerant “ violència contra les dones: desmuntem mites”
- Exposició TABÚ
- Materials de sensibilització diversos (contactar amb ICD per a més informació)

7.3.2.2. Detecció

L'ICD ofereix informació a les dones i a les entitats de dones sobre qualsevol matèria que els afecti i, en especial, a les dones que pateixen o han patit una situació de violència. Per tant, és una via de detecció de situacions de violència envers les dones i de derivació a altres serveis.

Les dones arriben a les Oficines de l'ICD per iniciativa pròpia i també derivades per altres serveis, associacions i entitats de dones.

7.3.2.3. Circuit d'atenció

A Tarragona, des de l'oficina d'informació de l'ICD s'ofereixen dos serveis especialitzats:

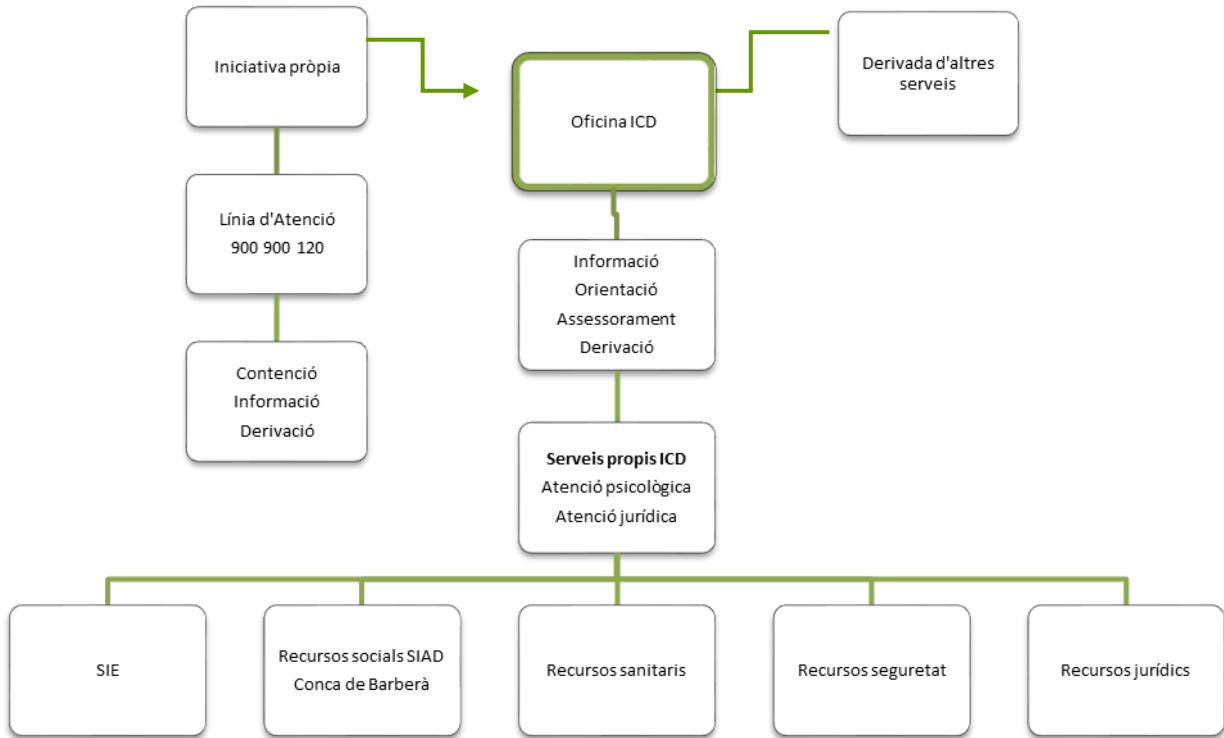
- El Servei d'Atenció Psicològica, per orientar i assessorar les dones en un moment puntual del seu procés i orientar-les a altres recursos, si és necessari. Per accedir a aquest servei cal demanar cita prèvia a l'oficina d'informació (tel. 977 24 13 04).
- El Servei d'Assessorament Jurídic, per orientar i assessorar les dones sobre assumptes jurídics del seu interès, principalment separacions, custòdies d'infants, incompliments de pensions i règims de visites, agressions sexuals i violència contra les dones.
- Servei d'intervenció posttraumàtica que compta amb un equip extern especialitzat de suport a les famílies i a la comunitat per als casos de més gravetat.

Aquest servei també inicia els tràmits per a l'obtenció de serveis jurídics gratuïts per a totes les qüestions jurídiques sobre les quals les dones necessitin garantir una defensa dels seus drets.

Es porta a terme a la seu de l'oficina de l'ICD a Tarragona. Cal sol·licitar cita prèvia a la mateixa oficina.

Aquest servei també s'ofereix, a través de la Fiscalia del Tribunal Superior de Justícia de Catalunya, a les dones víctimes de violència que, a més, intervenen en un procediment judicial.

CIRCUIT D'INTERVENCIÓ DE L'INSTITUT CATALÀ DE LES DONES



7.3.3. Servei d'Intervenció Especialitzada (SIE¹⁹)

És funció del SIE treballar per a la conscienciació de la dona de la violència patida i acompanyar en el procés de presa de decisions en aquelles dones amb baixa conscienciació.

El SIE proporciona intervenció especialitzada per la recuperació dels efectes de la violència en les dones i en els/les fills i filles.

El SIE no és un servei d'urgències, en el cas de detectar-se una situació urgent, sigui o no necessari l'acolliment d'urgències o temporal, el SIE activarà els protocols d'urgències establerts a la comarca que correspongui. Al mateix temps, en cas de detectar-se una situació de risc per a la infància, s'activaran els protocols existents

7.3.3.1. Prevenció

El servei d'intervenció especialitzada treballa la prevenció i sensibilització entorn la violència masclista a nivell comunitari, segons les demandes específiques de cada territori, mitjançant diferents tipologies d'activitat (tallers, xerrades, formacions...).

El SIE té un seguit d'objectius i funcions a desenvolupar, i un dels objectius que concreten és el de treballar per a potenciar els programes específics i integrals de prevenció, sensibilització i la implicació comunitària. Aquests es duen a terme a través del desenvolupament de diferents accions comunitàries que busquen la prevenció, sensibilització i formació en l'àmbit de la violència vers les dones.

7.3.3.2. Detecció

La detecció al servei d'intervenció especialitzada es fa a través de les derivacions o demandes directes que fan les dones al servei. No es tracta d'un servei que treballi en altres àmbits i pugui descobrir un cas, sinó que els casos que atenen són únicament d'atenció a les violències masclistes.

Els objectius concrets pel que fa a l'atenció al SIE són:

1. Proporcionar atenció social i terapèutica especialitzada i continua en relació al procés de violència viscut.
2. Adequar el model d'intervenció socio-educativa, legal i terapèutica al procés de les dones que pateixen o han patit violència (tant per les dones com pels infants)
3. Treballar coordinadament amb serveis externs de la xarxa, atenent el procés específic de cadascuna de les dones i els seus fills/es.

¹⁹ Des de la Conca de Barberà i per territori, el SIE Tarragona és el que pertoca. Tanmateix, hi ha acordat que en cas que hi hagi casos a Santa Coloma de Queralt que precisin SIE, serà més còmode per les dones dirigir-se al SIE de Catalunya Central (Igualada).

7.3.3.3. Circuit d'atenció

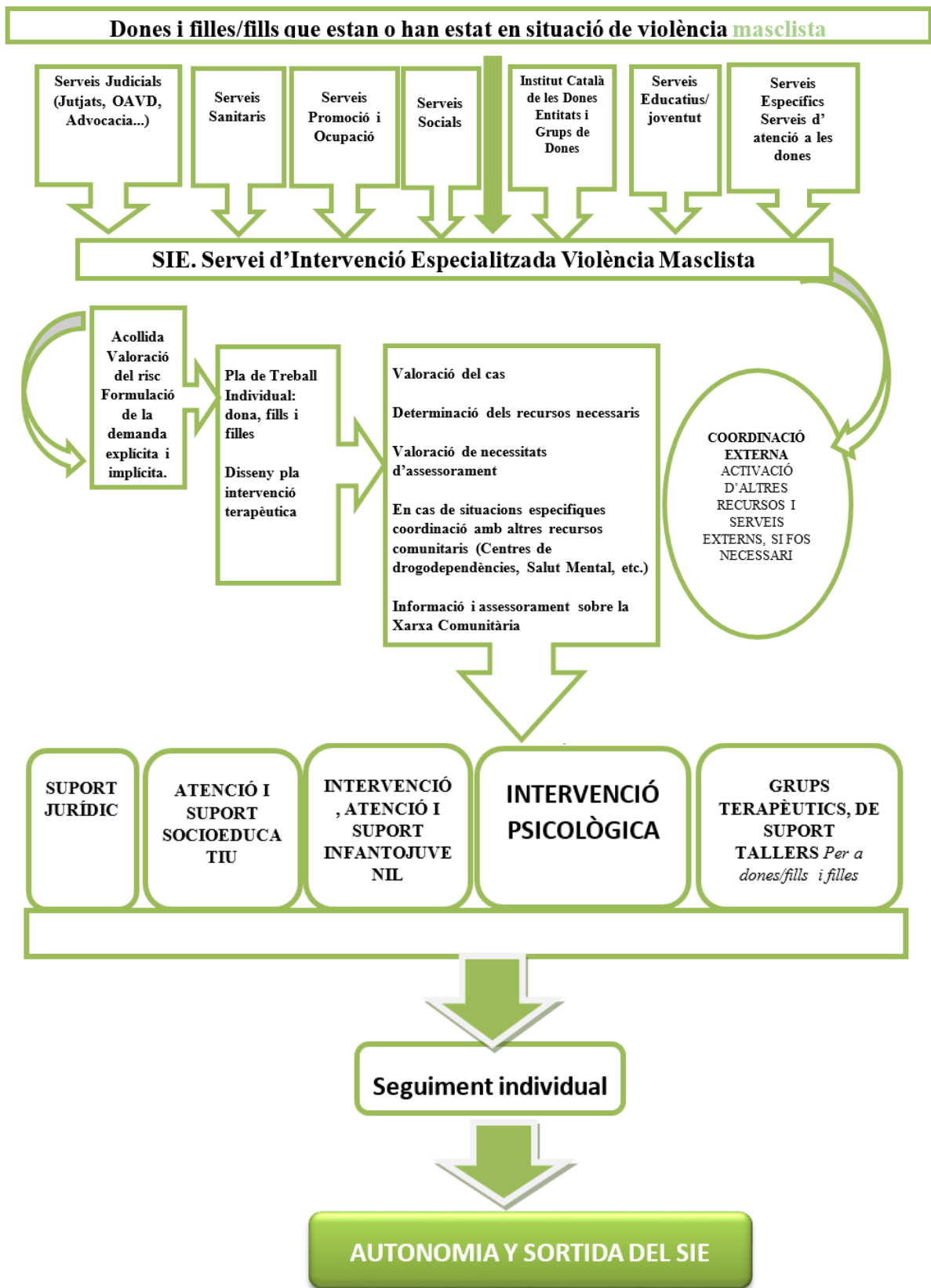
Les vies d'accés al servei són, per accés directe o per derivació professional. En aquest últim cas és necessari que prèviament el/la professional envii un informe de derivació al servei, per tal d'evitar la revictimització de la dona.

La demanda es canalitza a través de les professionals d'acollida . Com a criteri, en general, es procura que aquesta primera atenció es faci dins dels 5 primers dies laborals des de que la dona fa la demanda.

Un cop realitzada la valoració inicial, tenint en compte la voluntat de la dona, la necessitat i l'adequació de la intervenció al moment de la dona i dels seus fills i filles, es definirà la intervenció a seguir amb les professionals del SIE per treballar la recuperació de la situació de la violència viscuda (psicòloga de dones, psicòloga infanto-juvenil, educadores socials, treballadora social, advocada). La intervenció amb les dones i amb els seus fills i filles pot ser individual o grupal.

Tanmateix, si es creu convenient, es realitza un treball conjunt coordinat amb altres serveis de la xarxa d'atenció, CSMA, EBAS, CSMIJ...

Si no es pot atendre el cas al SIE per no ser un cas de violència masclista, es deriva a serveis de la xarxa que puguin atendre el cas. Tanmateix, si es creu convenient, es realitza un treball conjunt coordinat amb altres serveis de la xarxa d'atenció, CSMA, EBAS, CSMIJ...



7.3.3.3. Recuperació

L'objectiu principal del SIE és treballar els processos de recuperació de les situacions de violència masclista viscudes per les dones, i pels seus fills i filles.

Treballar per la recuperació implica diferents aspectes interrelacionats com la individualització de la intervenció, respecte als temps personals, no jutjar i acompanyar en la presa de decisions.

La intervenció en violència masclista des del SIE es fa mitjançant diferents programes, incidint cada u d'aquests en diferents aspectes de la recuperació, essent complementaris entre ells facilitant una atenció integral.

Els programes de recuperació són:

- Programa jurídic: el procés jurídic és un dels primers temes a abordar en situacions de violència masclista, ja sigui a nivell penal o civil. Des del SIE es fa assessorament, tant previ com durant el procediment jurídic.
- Programa socioeducatiu: és el programa en el que s'aborden els aspectes quotidians de la violència masclista, sobretot en l'inici del procés de recuperació: identificació de les situacions de violència, conscienciació de la situació, acompanyament en la presa de decisions, identificació i gestió emocional, mecanismes d'autoprotecció...
- Programa psicològic: quan una dona viu o ha viscut una situació de violència masclista, és possible que hi hagi una afectació traumàtica per la violència viscuda. La intervenció psicològica ajuda a poder abordar el trauma al llarg del procés de recuperació.
- Programa materno-filial: la intervenció en aquest programa va dirigida a la dona en el seu rol de mare i a les seves filles i fills. Quan la situació de violència es dona en el nucli familiar, l'afectació va més enllà de la dona. Els infants que viuen en aquest nucli també en són víctimes, així com, en moltes ocasions, ho continuen essent un cop produïda la separació. La intervenció per recuperar el vincle materno-filial danyat, valorar i recuperar l'afectació tant dels menors com de les mares són els objectius principals de la intervenció en aquest programa.
- Programa de mediació cultural i traducció: en aquest programa s'atenen a les dones d'altres cultures, sobretot àrabs, amb l'ajuda d'una mediatra cultural, que facilita tant la comprensió lingüística com l'apropament de la problemàtica des de diferents cultures.

Per altra banda, la intervenció en la recuperació de la violència masclista des del SIE es du a terme tant a nivell individual com grupal, sempre tenint en compte les característiques particulars de cada cas atès.

7.4. ÀMBIT EDUCATIU

Quan fem referència a l'àmbit educatiu dins del context escolar, cal entendre els processos d'aprenentatge considerant les circumstàncies socials, familiars i personals. Aquesta mirada àmplia es possible gràcies a la complementarietat i el treball de col·laboració dels diferents professionals que intervenen en l'àmbit de l'educació.

Els docents son els professionals més propers als infants i adolescents i esdevenen un element clau en qualsevol actuació que es plantegi en l'àmbit educatiu.

L'Equip d'Assessorament Psicopedagògic (a partir d'ara EAP), és un equip d'assessorament i orientació que dona suport al professorat i als centres educatius en la resposta a la diversitat de l'alumnat i en relació als alumnes que presenten necessitats educatives especials i/o específiques, així com a les seves famílies.

AGENTS QUE INTERVENEN LA COMARCA EN L'ÀMBIT EDUCATIU DONANT SUPORT ALS CENTRES EDUCATIUS, ELS ALUMNES I LES SEVES FAMÍLIES

<i>Equip d'Atenció Psicopedagògica (EAP T11-Conca de Barberà)</i>	Servei	Els EAP estan integrats en el sistema educatiu públic i depenen dels Serveis territorials del Departament d'Ensenyament del seu territori. L'EAP T11-Conca de Barberà està configurat per dos professionals de la psicopedagogia, una treballadora social i una fisioterapeuta compartida amb EAP T01-Alt Camp i el logopeda del CREDA realitzen atenció directa a l'alumnat.
	Contacte	Atenció als centres segons pla de treball. Atenció a les famílies en hores convingudes. Ctra. d'Artesa, 4 - 43400 Montblanc L'equip tècnic de l'EAP el formen actualment dos psicopedagogs i una treballadora social. Telèfon: 977 860471 Contacte: e3900132@xtec.cat

La realitat social en la que convivim es complexa, i així es reflecteix en la comunitat educativa. L'escola és un bon entorn per detectar situacions que afecten als nostres infants i adolescents, i d'altra banda la prevenció és una tasca inherent a l'àmbit educatiu.

En l'àmbit escolar ens podem trobar, quan parlem de violència de gènere, dues vessants: la que es dona en l'entorn d'un menor en l'àmbit familiar, en el que ell/ella també esdevé víctima, i la que es pot produir entre iguals.

En les situacions de violència de gènere, el menor esdevé sovint víctima silenciosa i silenciada, i l'escola pot ser un espai de prevenció, detecció, protecció i fins hi tot reparador, així doncs, de la importància en incloure en aquest Protocol els professionals de l'àmbit educatiu.

7.4.1. Prevenció

L'acció tutorial esdevé una eina indispensable per sensibilitzar i prevenir la violència masclista i fomentar l'educació per la pau i la igualtat, i l'educació socio-emocional esdevé pilar d'aquest treball de tutoria dirigit al saber respectar.

Els docents són els responsables de l'acció tutorial a les escoles i instituts, que ha d'estar recollida en el Pla de convivència de cada centre.

Sovint aquesta acció de tutoria es veu complementada per actuacions d'altres professionals i agents externs que amplien les mirades i els continguts de temes molt diversos, com el que ens ocupa en aquest protocol, la igualtat de gènere i la lluita contra la violència masclista.

Des de l'EAP també es col·labora, assessora i orienta al professorat sempre a partir de les demandes dels propis docents o per encàrrec departamental.

D'altra banda la sensibilització sobre una temàtica o fenomen facilita la seva detecció, i en aquesta difusió s'incideix entre el col·lectiu docent.

7.4.2. Detecció

L'accés a l'equip d'atenció psicopedagògica s'inicia a partir de les demandes dels centres educatius, a partir del procés d'escolarització de l'alumnat amb necessitats educatives especials o en la coordinació amb altres agents de la zona.

La detecció és el procés que ens permet, a través de diferents eines: l'escolta activa, l'observació, les habilitats comunicatives... identificar una situació que requerirà d'una valoració i intervenció.

El professorat, l'alumnat, les famílies i altres membres de la comunitat educativa sovint, són els que primerament poden detectar situacions o sospites de violència masclista. Els professionals de l'EAP valorant, assessoraran, acompanyaran en el procés d'intervenció i/o derivaran.

Hi ha altres espais a través dels quals es pot arribar al coneixement o sospita d'una situació. De forma directa en casos en els que l'EAP fa el seguiment de l'alumne i/o família per altres motius i presenten certa simptomatologia, o a través d'espais de coordinació amb altres professionals com les reunions d'equip del propi EAP, les Comissions d'Atenció a la Diversitat (CAD), les Comissions Socials o altres coordinacions amb professionals o agents de la xarxa.

7.4.3. Circuit intervenció

Els protocols que ha anat establert el departament d'ensenyament amb l'objectiu de vetllar la convivència als centres i la cura dels nens, adolescents i joves, si bé no són específicament dirigits a situacions de violència de gènere, si que ens seran útils per les accions a realitzar en aquestes situacions de conflicte.

- Protocol de detecció i intervenció en cas de conflictes greus amb l'alumnat
- Protocol de prevenció, detecció i intervenció enfront situacions d'odi i discriminació

- Protocol de prevenció, detecció i intervenció enfront l'assetjament escolar a persones LGBTI
- Protocol de prevenció, detecció i intervenció enfront l'assetjament i ciberassetjament entre iguals
- Protocol maltractament infantil i adolescent en l'àmbit educatiu

Els indicadors de risc comentats a la pàg. 16 aporten informació per a detectar si un infant està vivint a la seva llar una situació de violència masclista.

- *A les situacions de violència masclista entre iguals*, els circuits establerts en els protocols faciliten la intervenció establint qui, que i com s'han de plantejar les actuacions davant situacions de violència entre iguals dins de l'àmbit educatiu.

Si es necessari es derivarà el cas a serveis externs (Serveis socials, CSMIJ, servei d'atenció a la dona....) per tal de que puguin acompanyar al alumne i la seva família i així complementar la intervenció que es fa des de l'àmbit escolar.

- *Als casos de violència masclista intrafamiliar* que pot patir un infant serà molt important la col·laboració i coordinació entre els diferents serveis per poder fer un bon acompanyament del menor en les situacions conflictives que va vivint. En els moments de crisi. Per això es durà a terme una derivació a EBASP per treballar el cas.

L'escola ha de ser per l'infant un entorn de protecció, seguretat i afecta.

El seu procés d'aprenentatge i personal es veu afectat i caldrà, des del centre, prendre les mesures adequades per tal d'ajudar-lo en ambdós àmbits.

1. Protocol de detecció i intervenció en cas de conflictes greus amb l'alumnat

<http://xtec.gencat.cat/web/.content/centres/projeducatiu/convivencia/protocols/conflictes-greus/documents/protocol-conflictes-greus.pdf>

2. Protocol de prevenció i intervenció enfront situacions d'odi i discriminació

http://xtec.gencat.cat/ca/centres/projeducatiu/convivencia/recursos/resconflictes/odi_discriminacio/index.html

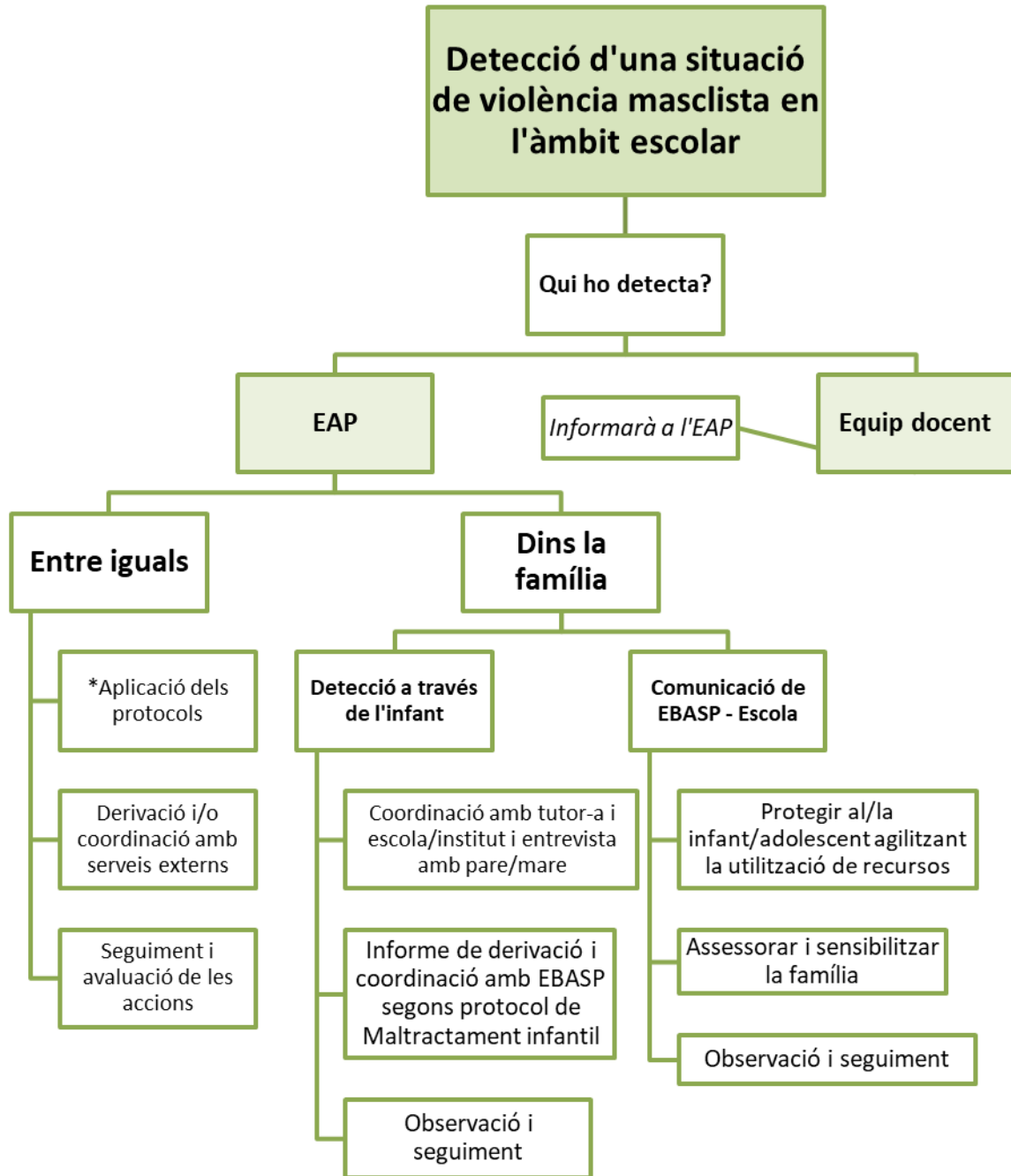
3. Protocol de prevenció, detecció i intervenció enfront l'assetjament escolar a persones LGBTI

http://xtec.gencat.cat/ca/centres/projeducatiu/convivencia/recursos/resconflictes/protocol_lgbti/

4. Protocol de prevenció, detecció i intervenció enfront l'assetjament i ciberassetjament entre iguals

<http://xtec.gencat.cat/ca/centres/projeducatiu/convivencia/protocols/assetjament-ciberassetjament-entre-iguals/index.html>

De forma esquemàtica presentem els circuits a seguir:



7.5. ÀMBIT POLICIAL

Les autoritats policials amb que comptem a la zona són tres: Mossos d'esquadra de la Generalitat (PG-ME), la Policia Local de Montblanc, i la guàrdia urbana de les localitats de l'Espluga de Francolí i Santa Coloma de Queralt. Totes elles treballen en xarxa, tot i que les intervencions i denúncies s'executen des de PG-ME. Aquests serveis, doncs, són els que donaran una resposta en moments d'urgència i/o emergència en els casos de violència masclista.

AGENTS QUE INTERVENEN LA COMARCA		
<i>Policia de la Generalitat - Mossos d'esquadra</i>	Tota la Comarca	<p>Grup d'Atenció a la Víctima Comissaria de Mossos d'Esquadra de Montblanc Carrer Regne de Nàpols, núm. 2 Telèfon 977926170 i Ext. 67303. itpg7457@gencat.cat</p>
<i>Policia Municipal</i>	Montblanc	<p>Sargent de la Policia municipal Telèfon oficina: 977862696 Telèfon Sargent: 646 978 421 Telèfon patrulla: 646978420 Fax:977875104 E-mail: oscar17@montblanc.cat i policia@montblanc.cat Adreça: Muralla de St. Jordi, 35 - 43400 Montblanc</p>
<i>Guàrdia - Vigilants</i>	L'Espluga de Francolí	<p>Xavier Rosell - Responsable de la Guàrdia Municipal de l'Espluga de Francolí Telèfon: 620266565 E-mail: xrosell@esplugadefrancoli.cat Adreça: Plaça de la Vila, 1 - 43440 L'Espluga de Francolí</p>
	Santa Coloma de Queralt	<p>Cap de la Guàrdia Municipal Sta. Coloma de Queralt Telèfon: 665 918 139 E-mail: vigilancia@stacqueralt.altanet.org amb còpia a guardiamunicipal.scq@gmail.com i inavarrom@stacqueralt.altanet.org Adreça: Pg. Muralla, 41 – 43420 Santa Coloma de Queralt</p>

7.5.1. Policia de la Generalitat - Mossos d'Esquadra

La Llei 5/2008, de 24 d'abril, del dret de les dones a eradicar la violència masclista té per objecte l'eradicació de la violència masclista i la remoció de les estructures socials i dels estereotips culturals que la perpetuen, amb la finalitat que es reconegui i es garanteixi plenament el dret inalienable de totes les dones a desenvolupar la pròpia vida sense cap de les formes i dels àmbits en què aquesta violència es pot manifestar.

Aquesta llei estableix mesures integrals respecte a la prevenció i la detecció de la violència masclista i de sensibilització respecte a aquesta violència, amb la finalitat de eradicar-la de la societat, i també reconeix els drets de les dones que la pateixen a l'atenció, l'assistència, la protecció, la recuperació i la reparació integral.

S'entén per violència masclista, la violència que s'exerceix contra les dones com a manifestació de la discriminació i de la situació de desigualtat en el marc d'un sistema de relacions de poder dels homes sobre les dones i que, produïda per mitjans físics, econòmics o psicològics, incloses les amenaces, les intimidacions i les coaccions, tingui com a resultat un dany o un patiment físic, sexual o psicològic, tant si es produeix en l'àmbit públic com en el privat.

Aquesta violència masclista es pot exercir d'alguna de les formes següents, ja sigui de manera puntual o reiterada: Violència física, violència psicològica, violència sexual i abusos sexuals i violència econòmica.

La violència masclista es pot manifestar en alguns dels àmbits següents:

1. Violència en l'àmbit de la parella.
2. Violència en l'àmbit familiar.
3. Violència en l'àmbit laboral.
4. Violència en l'àmbit social o comunitari
5. Qualsevol altres formes anàlogues que lesionin o siguin susceptibles de lesionar la dignitat, la integritat o la llibertat de les dones.

L'article 31 de la Llei 5/2008, de 24 d'abril, del dret de les dones a eradicar la violència masclista fa referència a les Forces i Cossos de Seguretat i exposa el següent:

“ La Policia de la Generalitat - Mossos d'Esquadra ha de vigilar i controlar el compliment exacte de les mesures acordades pels òrgans judicials. En el marc de cooperació establert amb les forces i cossos de seguretat, les policies locals de Catalunya han de col·laborar per a assegurar el compliment de les mesures acordades pels òrgans judicials.

Les administracions públiques de Catalunya han de garantir que els cossos de policia autonòmica i local prestin l'atenció específica en protecció a les dones que pateixen alguna de les formes de violència que aquesta llei recull.

Les administracions públiques de Catalunya han de garantir que els cossos policials disposin de l'adequada formació bàsica en matèria de violència masclista i de la formació i la capacitació específiques i permanents en matèria de prevenció, assistència i protecció de les dones que pateixen violències."

Les actuacions de la Policia de la Generalitat-Mossos d'Esquadra, no només van orientades a aquells casos de violència masclista sinó que també inclouen tot el ventall de víctimes de violència domèstica i altres víctimes vulnerables. És per això, que des de la PG-ME es planteja una acció integral per garantir l'empament i protecció de qualssevilla d'aquestes víctimes.

S'entén per violència domèstica aquell tipus de violència que fa referència als actes de maltractament físic, psíquic, sexual i/o d'altres tractes vexatoris que es realitzen per part d'una determinada persona sobre un o més membres del seu nucli familiar i/o de convivència; tant els homes com les dones poden ser subjectes actius i passius.

Poden ser víctimes de violència domèstica les persones següents:

1. Qui sigui o hagi estat cònjuge o estigui o hi hagi estat lligat a la víctima per una anàloga relació d'afectivitat, encara que no visquin junts.
2. Ascendents per naturalesa, adopció o afinitat propis o del cònjuge o convivent.
3. Descendents per naturalesa, adopció o afinitat propis o del cònjuge o convivent.
4. Germans per naturalesa, adopció o afinitat propis o del cònjuge o convivent.
5. Menors o persones amb discapacitat que necessitin especial protecció que visquin amb l'autor o que es trobin subjectes a la potestat, tutela, curatela, acolliment o guarda de fet del cònjuge o convivent.
6. Persones emparades en altra relació que estiguin al nucli de convivència familiar.
7. Persones que per la seva especial vulnerabilitat es troben sotmeses a custòdia o guarda en centres públics o privats.

Àmbits d'actuació policial en l'atenció a les víctimes de violència masclista i domèstica

La Policia de la Generalitat-Mossos d'Esquadra (PG-ME) focalitza les seves actuacions de manera transversal, amb víctimes de violència masclista, domèstica i altres víctimes vulnerables, des de les vessants de la prevenció, la detecció, l'atenció, el seguiment i la protecció d'aquestes víctimes.

Les actuacions policials comprenen tant el treball preventiu, orientat a aquestes víctimes, com totes aquelles accions dutes a terme des del moment en què es té notícia que una persona pot ser o és víctima de violència masclista i/o domèstica, fins el moment en què es finalitza el seguiment del seu cas per risc policial no apreciat.

7.5.1.1. Prevenció i detecció

En la cerca d'una major eficàcia en la prevenció i atenció de les víctimes de violència masclista i domèstica, la PG-ME realitza una sèrie d'accions preventives amb l'objectiu de detectar i donar resposta a les necessitats de les possibles víctimes.

La PG-ME realitza accions de sensibilització a la ciutadania a través de presentacions i xerrades per crear espais de reflexió sobre què és la violència masclista i domèstica i com es detecta. Aquestes presentacions estan adreçades a la comunitat, programes per a joves, col·laboració amb organitzacions i entitats assistencials, etc. L'objectiu principal és la sensibilització, per tal de generar canvis i modificacions a l'imaginari social que permetin avançar cap a l'eradicació de la violència masclista i domèstica.

La PG-ME també col·labora i participa en circuits territorials, taules locals i comarcals, així com en comissions específiques, que tenen com a finalitat establir una intervenció coordinada entre tots els operadors de la xarxa, establint protocols d'actuació i fluxos de comunicació per coordinar les intervencions d'una forma integral.

7.5.1.2. Atenció a la víctima

Consisteix en escoltar, informar i assessorar les víctimes que pateixen violència masclista i domèstica, sobre els drets que tenen i les accions que poden emprendre, així sobre els organismes on poden acudir per exercir els seus drets.

La PG-ME realitza la instrucció de les diligències policials, informació de drets de la víctima i la sol·licitud de l'ordre de protecció i fa tramesa a l'autoritat judicial/Fiscalia corresponent.

Seguiment i protecció

La PG-ME valora el risc que pateix la víctima en cada cas, per proposar, si escau, mesures policials de protecció. Aquestes mesures estan destinades a garantir una protecció eficaç a qualsevol víctima de violència masclista i domèstica i s'adapten a les necessitats i circumstàncies de la víctima. També serveixen per mantenir una comunicació ja sigui esporàdica o bé permanent amb aquestes persones, poder-les localitzar en cas de necessitat i proporcionar una atenció i una protecció immediata davant situacions d'emergència. Aquestes mesures poden ser determinades d'ofici o mitjançant una interlocutòria judicial/Fiscalia.

En el cas de víctimes de violència masclista i domèstica que necessitin protecció policial (amb independència de gaudir o no de mesures judicials de protecció), la PG-ME podrà establir diferents accions de protecció que es realitzaran des de les diferents unitats de Seguretat Ciutadana en funció del nivell de risc que tinguin.

La PG-ME, mitjançant els Grups d'Atenció a la Victima (GAV) realitza seguiment a les víctimes de violència masclista i domèstica que disposen o no de mesures judicials de protecció. Aquest seguiment a la víctima consisteix en realitzar gestions dirigides a la seva orientació i seguretat.

7.5.1.3. Intervenció Policial

En motiu del Procés d'Atenció a les Víctimes de violència masclista, domèstica i altres víctimes vulnerables, la PG-ME realitzarà les següents actuacions policials:

1. Preservar la integritat física de la víctima i acompanyar-la a un centre sanitari o gestionar l'assistència sanitària, quan sigui necessari.

2. Els Grups d'Atenció a la Víctima (GAV) són les unitats de la PG-ME amb formació especialitzada per realitzar atenció i seguiment a víctimes de violència masclista, domèstica i altres víctimes vulnerables. Realitzen atenció, informació i assessorament a les víctimes sobre els drets i les accions que poden emprendre i sobre els organismes a on poden acudir per exercir aquests drets. Els funcionaris de la PG-ME adscrits als GAV estan en contacte amb els diversos professionals del territori que intervenen en l'abordatge del fenomen de la violència masclista i domèstica establint protocols d'actuació i fluxos de comunicació per coordinar les intervencions d'una forma integral. Una altra de les tasques que assumeixen els GAV és el contacte amb les víctimes i el seguiment dels casos de manera individualitzada per garantir la seva seguretat i el compliment de mesures que l'autoritat judicial hagi pogut determinar.
3. L'Oficina d'Atenció al Ciutadà (OAC) és el servei de la PG-ME instal·lat en cada una de les seves comissaries i que té com a funció principal recollir totes les denúncies d'àmbit penal presentades per la ciutadania. En qualsevol cas, les denúncies relacionades amb els àmbits de la violència masclista, domèstica i altres víctimes vulnerables sempre es deriven posteriorment al GAV de referència per al seu assessorament, derivació a altres serveis, si escau, i seguiment individualitzat.
4. Si la víctima no desitja denunciar els fets es posaran en coneixement de l'autoritat judicial competent d'ofici, i s'informarà a la víctima d'aquest fet i del procediment a seguir en aquests casos. Cal tenir present que en relació a determinades tipologies penals caldrà necessàriament la prèvia denúncia de la víctima i, en altres, es requerirà que la víctima presenti querrela. No obstant, en tots aquests casos, malgrat no es compti amb la denúncia de la víctima i/o amb independència que es presenti o no querrela per part de la víctima, la PG-ME dirimirà, així mateix, ofici informatiu a l'autoritat judicial competent, amb tota la informació que s'hagi esbrinat. A més a més, es realitzaran les diligències o gestions preventives d'assegurament de prova que siguin necessàries.
5. Quan la víctima estigui en condicions de denunciar els fets, se la informarà dels seus drets i del dret a sol·licitar assistència jurídica especialitzada i, si escau, gratuïta (d'acord amb el previst amb la Llei 1/1996, de 10 de gener d'assistència jurídica gratuïta) de forma immediata o bé designar un advocat de la seva elecció. Si ho sol·licita, s'ha de requerir la presència de l'advocat de torn d'ofici perquè l'assisteixi en la seu policial i/o judicial (del torn específic de violència domèstica/de gènere, si en el partit judicial se'n disposa). Finalment s'informarà del dret a sol·licitar una Ordre de Protecció d'acord amb a l'article 62 de la Llei orgànica 1/2004, de 28 de desembre, de mesures de protecció integral contra la violència de gènere i l'article 544ter de LECr, apartat 1 i 2 que regulen tant la petició com el tràmit de la mateixa; o altres mesures de protecció.
6. En cas que la víctima sigui estrangera no comunitària en situació administrativa irregular a Espanya, caldrà informar-la dels drets que l'assisteixen d'acord amb

la Llei orgànica 4/2000, d'11 de gener, sobre drets i llibertats dels estrangers a Espanya i la seva integració social.

7. La PG-ME acompanyarà, si cal, la dona i llurs filles o fills al lloc d'acolliment d'urgència de referència, sempre que aquesta no disposi de cap altre domicili que pugui garantir la seva seguretat. En hores d'atenció dels Serveis Socials es derivarà a aquests.
8. En tots els casos les víctimes seran informades dels altres serveis i recursos assistencials que disposa per adreçar-s'hi.
9. La PG-ME informarà a la víctima de les mesures d'autoprotecció que pot adoptar segons el nivell de risc que presenti, valorant sempre l'especificitat de cada cas en particular.

7.5.2. Policia municipal de Montblanc

LLEI 16/1991, de 10 de juliol, de les policies locals

Títol 1 De les policies locals i de llurs funcions

Capítol 1 Disposicions generals

Article 1

3. El servei que competeix a les policies locals ha d'ésser prestat directament per les corporacions locals respectives, que no poden constituir òrgans especials de gestió ni aprovar la concessió, l'arrendament ni cap altra forma de gestió indirecta del servei.

Article 2

2. S'entén per "policies locals" els cossos amb competències, funcions i serveis relatius a policia i seguretat ciutadana que depenen dels municipis.

Article 4

1. La policia local de cada municipi s'ha d'integrar en un cos únic, sens perjudici de l'organització interna que s'adopti per reglament.

2. El comandament de la policia local és exercit per l'alcalde, el qual pot delegar les atribucions corresponents, d'acord amb la normativa vigent.

3. El comandament immediat de la policia local correspon al cap del cos.

Article 11

f) Realitzar diligències de prevenció i actuacions dirigides a evitar la comissió d'actes delictius, en aquest cas, comunicaran les actuacions realitzades a les Forces o Cossos de Seguretat competents.

7.5.2.1. Prevenció

Les actuacions de prevenció que podem destacar de la Policia Local són dels festivals que s'organitzen com l'Acampada Jove, festival essències, setmana medieval, realitzem diverses reunions de coordinació entre tots els agents intervinents en l'organització i seguretat (Protecció Civil, Mossos d'Esquadra, personal de l'Ajuntament, Regidors, etcètera) per tal que el festival es desenvolupi amb seguretat. Les xerrades i les campanyes divulgatives són molt importants dins de la nostra tasca.

7.5.2.2. Detecció

Les actuacions de prevenció que podem destacar de la Policia Local són dels festivals que s'organitzen com l'Acampada Jove, festival essències, setmana medieval, realitzem diverses reunions de coordinació entre tots els agents intervinents en l'organització i seguretat (Protecció Civil, Mossos d'Esquadra, personal de l'Ajuntament, Regidors, etcètera) per tal que el festival es desenvolupi amb seguretat. Les xerrades i les campanyes divulgatives són molt importants dins de la nostra tasca.

7.5.2.3. Circuit d'atenció

Tant si la dona es persona directament a la seu de la policia local de Montblanc en recerca d'informació, com si exposa obertament haver patit o estar patint una situació de violència, la policia local la informará de:

- Que les competències en aquest àmbit són dels mossos d'esquadra i que s'acompanyarà a la dona a PG-MMEE si es tracta d'un cas d'urgència o agressió recentment patida i no té mitjans per desplaçar-se. Que actualment els mossos compten amb un servei especialitzat GAV (Grup d'Atenció a la Víctima)
- Que el Consell Comarcal de la Conca de Barberà compta amb el SIAD (Servei d'Informació i Assessorament a les Dones) que els pot donar informació i assessorament psicològic i jurídic.
- Que existeix la possibilitat de demanar un servei d'atenció i acolliment d'urgència (pis d'urgència) si no poden/volen tornar al domicili. *(La policia local pot fer la gestió de sol·licitar l'estada a un pis d'urgència **trucant al telèfon 616215433** si la demanda es realitza fora de l'horari laboral de serveis socials, si no és així derivarà el cas al treballador/a social de la zona)*

En el cas d'haver d'atendre una situació de maltractament ja sigui per una denúncia o una trucada sol·licitant ajut, la policia local socorrerà la víctima, es personarà si cal en el lloc dels fets, i l'acompanyarà al CAP, si s'escau. Si la dona vol interposar denúncia també la poden acompanyar fins la comissaria dels mossos de Montblanc.

Es tracta d'evitar la doble victimització. A la policia municipal de Montblanc no hi ha una persona 24 hores a la central de policia. A banda, el fet de recollir denúncies comporta complir amb garanties de llei que no es poden complir per recursos. Aleshores deixen a mans dels PG-ME on serà atesa amb totes les garanties d'atenció, intimitat i mitjans que assegurin la vetlla per la seva integritat.

Per altra banda cal tenir en compte que la policia local ha de fer la detenció del presumpte agressor, si procedeix.

Tant si la dona interposa denúncia com si no és així, la policia local n'informarà per escrit al GAV de PG-MMEE i a l'àrea de Benestar social del Consell Comarcal de la Conca de Barberà via correu electrònic a l'adreça: benestarsocial@concadebarbera.cat, prèvia acceptació de la gestió de la dona.

7.5.3. Vigilants municipals de Santa Coloma de Queralt i de l'Espluga de Francolí (àrea d'influència: terme municipal dels dos municipis)

LLEI 16/1991, de 10 de juliol, de les policies locals

Article 1.2. Els municipis que no disposin de policia local es poden dotar de guàrdies, vigilants, agents, algtzirs o similars perquè exerceixin les funcions a què es refereix l'article 13. El conjunt d'aquest personal rep en l'àmbit de de Catalunya la denominació genèrica de "vigilants".

7.5.3.1. Prevenció

Les tasques de prevenció que es duen a terme des dels serveis de guàrdies passen per accions comunitàries i també es centren en tasques d'atenció individual. Des dels serveis de vigilància de Santa coloma de Queralt i l'Espluga de Francolí, participen en l'elaboració del protocol de violència masclista, per procurar millorar la comunicació entre els diferents agents que hi participen. A la vegada, també es coordinen amb altres autoritats locals o de la generalitat per fer seguiment de casos. A més, també fan observació de casos traslladats i d'evidències que es presentin.

A més, també es planteja el treball als centres educatius, per tal de poder treballar la prevenció i la sensibilització en àmbit de violència masclista, per tal de contribuir a l'educació del respecte.

7.5.3.2. Detecció i circuit d'atenció

1. Per sentència judicial, el servei de vigilància està equiparat a la policia local en molts aspectes; per tant, també poden detenir a l'agressor i el procediment d'actuació és similar. Cal saber, però, que no poden tramitar denúncies, però si que redacten una minuta²⁰. Es tracta d'un document que recull la informació del incident i actuació que serveix per a informació judicial, que s'adjunta a la dels PG-ME.

Així doncs, si cal atendre una situació de maltractament, ja sigui en les mateixes dependències dels vigilants, o en algun altre lloc del municipi o rodalies, el servei de vigilància socorrerà la víctima, anirà, si cal, en el lloc dels fets, i l'acompanyarà al CAP de Santa Coloma de Queralt /Consultori mèdic de l'Espluga de Francolí, en cas que hi hagi lesions. Si la dona vol interposar denúncia també la poden acompanyar fins a la comissaria de la PG-MMEE de Montblanc. En cas necessari poden sol·licitar reforç per part dels mossos que es desplaçaran als dos municipis.

A la dona se la informarà que les competències en aquest àmbit són dels mossos d'esquadra. Se les informarà que actualment la PG-ME compta amb un servei

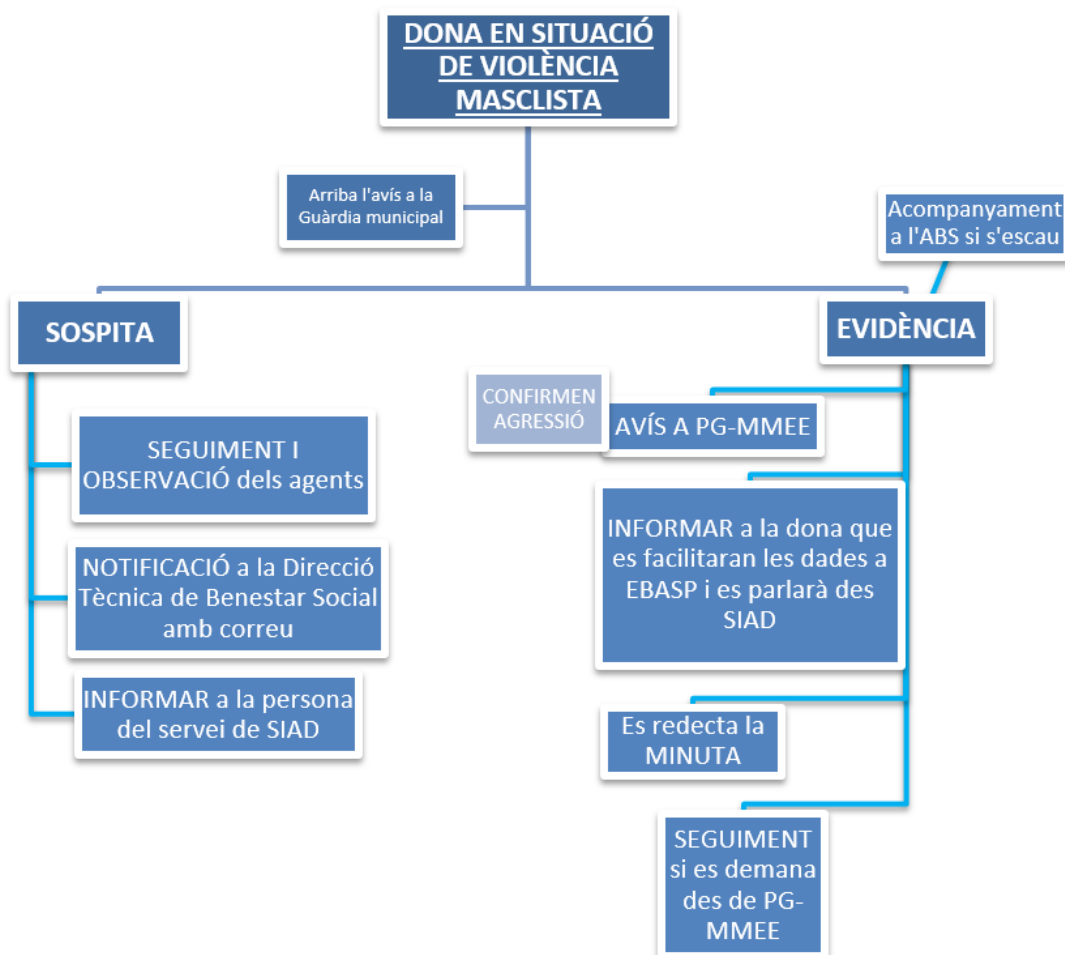
²⁰ No es tracta d'un inici de denúncia sinó que només és un recull d'informació oficial per a poder presentar en informes.

especialitzat GAV (grup d'atenció a la víctima) i que el Consell Comarcal de la Conca de Barberà compta amb el SIAD (Servei d'Informació i Assessorament a les Dones) que els pot donar informació i assessorament psicològic i jurídic). També les informaran de la possibilitat de demanar un servei d'atenció i acolliment d'urgència (pis d'urgència) si no poden/volen tornar al domicili. Si la situació es dona en horari laboral de serveis socials es derivarà el cas al treballador/a social de la zona.

En cas necessari poden sol·licitar a la PG-ME que pugin a escortar la víctima.

Tan si la dona interposa denúncia com si no és així, els vigilants n'informaran per escrit al GAV de PG-MMEE i a l'àrea de Benestar social del Consell Comarcal de la Conca de Barberà via correu electrònic a les dades de contacte corresponents d'àmbit social.

CIRCUIT D'ACTUACIÓ DELS VIGILANTS MUNICIPALS EN L'ATENCIÓ A LES DONES



7.5.3.3. Servei i intervenció

Santa Coloma de Queralt i l'Espluga de Francolí disposen d'un cos de vigilants municipals i, d'acord amb l'article 13 de la Llei 16/1991, de 10 de juliol, de les policies locals, als vigilants municipals els corresponen, entre altres la funció de:

- ✓ Participar en les tasques d'auxili al ciutadà i de protecció civil d'acord amb el que disposen les lleis.
- ✓ Vigilar els espais públics
- ✓ Custodiar i vigilar béns, serveis, instal·lacions i dependències municipals.
- ✓ Ordenar i regular el trànsit dins el nucli urbà, d'acord amb les normes de circulació.
- ✓ Participar en les tasques d'auxili al ciutadà i de protecció civil, d'acord amb el que disposen les lleis.
- ✓ Vetllar pel compliment dels reglaments, de les ordenances, dels bans, de les resolucions i de les altres disposicions i actes municipals.

Les funcions dels vigilants són d'atenció immediata i traspàs a les autoritats corresponents l'estudi i valoració de les circumstàncies. En casos de situacions de violència masclista, els vigilants seran els responsables de fer una primera atenció, protegir, avaluar i comunicar per la intervenció als PG-ME. D'altra banda, també tenen una tasca de seguiment i observació important.

7.6. ÀMBIT JUDICIAL

OFICINA D'ATENCIÓ A LA VÍCTIMA DEL DELICTE – PUNT DE COORDINACIÓ (OAVD) és el punt d'unió entre atenció i el sistema judicial. Es tracta d'un servei del Departament de Justícia creat amb l'objectiu d'oferir atenció, suport i orientació gratuïta a les víctimes de qualsevol delicte que voluntàriament hi vulguin accedir.

AGENTS QUE INTERVENEN		
<i>Oficina d'atenció a la víctima del delicte – Punt de Coordinació amb OAVD</i>	Tota la comarca	<i>Oficina d'Atenció a la Víctima del Delicte</i> Telèfon: 977 92 01 08 Fax: 977 92 01 09 E-mail: victimatarragona.dj@gencat.cat L'horari d'atenció: de 8.00 h a 15.00 h. Adreça: Lluís Companys, 10, 1a. planta. 43005 Tarragona

7.6.1. Oficina d'atenció a la víctima del delictes (OAVD)

7.6.1.1. Definició²¹

Servei gratuït que ofereix atenció, suport i orientació a les persones que hagin pogut estar víctimes d'un delictes. Abans durant i després del procés penal. És el punt de coordinació de les ordres de protecció de les persones víctimes de violència.

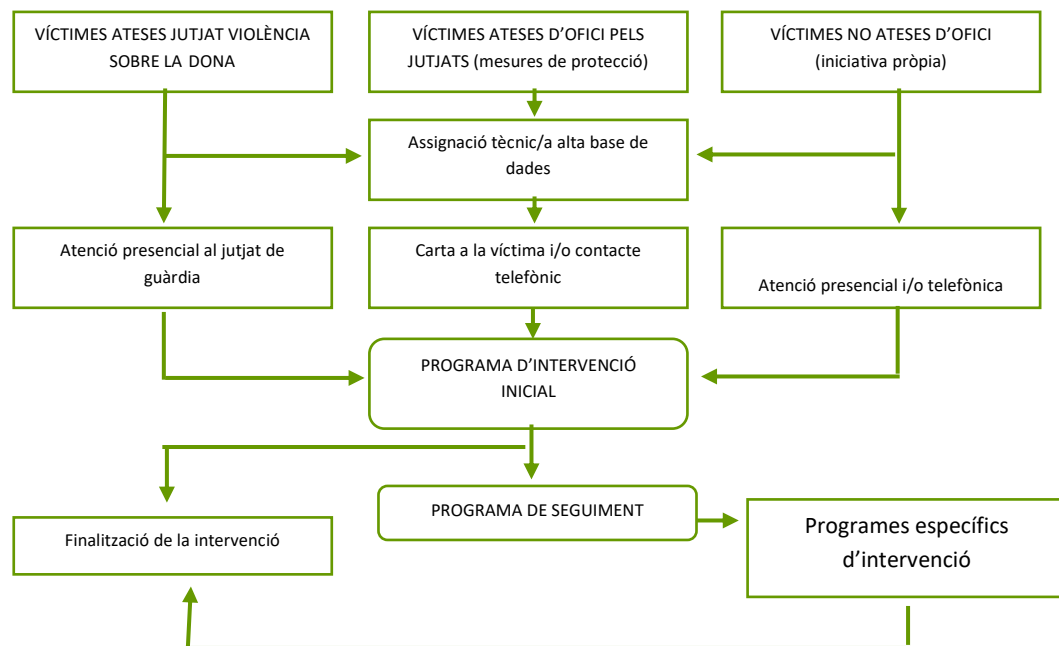
7.6.1.2. Circuit d'atenció

Atenen presencialment i/o telefònicament les persones que s'adrecen a l'OAVD per a realitzar una consulta, perquè tenen un procediment judicial obert o perquè són derivades per altres serveis.

S'elabora un pla de treball individualitzat del qual se'n fa seguiment, en coordinació amb diferents serveis de la xarxa comunitària de serveis d'atenció a les persones.

L'OAVD assessora sobre els drets de les persones des d'abans de posar la denúncia fins la resolució judicial. Això contempla diferents accions, com són la informació i significat de l'ordre de protecció i la vigència (així com es pot sol·licitar, el contingut i durada de les mesures acordades), l'ajuda al procés de recuperació amb suport psicològic, les comunicacions de notificacions de l'article 7 de l'Estatut de la Víctima, informar del dret d'assistència jurídica gratuïta, ajuda en preparar l'acte del judici oral per garantir la intimitat i seguretat de la persona i fer d'enllaç amb els diferents recursos de la xarxa social primària o especialitzada.

CIRCUIT D'INTERVENCIÓ DE L'OAVD



²¹ Per a més informació a l'Annex 7 pot trobar el protocol de coordinació d'ordres jurisdiccionals.

8. RECURSOS SOCIALS²²

Per tal de poder donar resposta a les dones que han estat víctimes de violència masclista, l'Estat i la Generalitat disposen de serveis, prestacions i fons monetaris que s'inverteixen per donar resposta a les necessitats socials de les dones en situació de violència masclista i els/les seus/seves fills/es.

Per poder donar un millor servei i entesa d'aquests recursos, tant per a les persones usuàries com les persones professionals que en fan atenció, l'Institut Català de les Dones (ICD) ha elaborat un document²⁴ clar i concís que engloba els diferents suports dels que disposa l'administració i els requisits i accions necessàries per a poder fer-ne la demanda. Aquest document exposa suport en quant a:

1. Drets i ajuts econòmics
2. Drets i ajuts per l'habitatge
3. Drets i ajuts en l'àmbit laboral
4. Drets de les dones migrades a Catalunya en situació administrativa irregular
5. Drets i ajuts en l'àmbit de formació
6. Altres drets i ajuts
7. Acreditació de la situació de violència

²² Annex 4: Guia d'ajuts per a dones en situació de violència masclista o també ho pots consultar a http://dones.gencat.cat/web/.content/03_ambits/violencia_masclista/prevencio_sensibilitzacio/FINAL_AA_Guia-dAjuts_FINAL.pdf

9. SEGUIMENT DEL PROTOCOL

Per dur a terme un seguiment correcte del funcionament i dels circuits específics, es crea el grup motor. Aquest està integrat per diferents agents que formen part del circuit:

- Treballadora social del SIAD
- Treballadora social de l'EBASP
- Treballadora social de l'ABS
- Agent del GAV

El grup es reunirà dues vegades l'any per garantir que els circuits siguin útils:

- Valorant l'eficiència del circuit
- Estudiant les dades de dones ateses
- Valorant el grau de satisfacció d'agents i de les persones ateses
- Detectant necessitats formatives i de sensibilització dins la xarxa

ANNEXOS:

- 1. PROTOCOL: MUTILACIÓ GENITAL FEMENINA**
- 2. PROTOCOL DE VALORACIÓ DE RISC DE VIOLÈNCIA DE PARELLA CONTRA LA VIOLÈNCIA**
- 3. PROTOCOL PER A L'ABORDATGE D'ELA VIOLÈNCIA MASCLISTA EN L'ÀMBIT DE LA SALUT A CATALUNYA**
- 4. GUIA D'AJUT SPER A DONES EN SITUACIÓ DE VIOLÈNCIA MASCLISTA**
- 5. PLA DE FUGIDA I PLA DE SEGURETAT**
- 6. DOCUMENT DE DERIVACIÓ A SIAD**
- 7. PROTOCOL DE COORDINACIÓ ENTRE ELS ORDRES JURISDICCIONALS PENAL I CIVIL PER A LA PROTECCIÓ DE LES VÍCTIMES DE VIOLÈNCIA DOMÈSTICA**
- 8. TRÍPTIC INFORMATIU DEL SERVEI D'ATENCIÓ A HOMES**
- 9. EINA RVD-BCN I QUADRE DE DETECCIÓ DE LA VIOLÈNCIA MASCLISTA**
- 10. MODEL BUROFAX**

Protocol per a l'abordatge de la violència masclista en l'àmbit de la salut a Catalunya

Document operatiu de violència sexual