



Consell Comarcal
de la Conca de Barberà

III PLA D'IGUALTAT DE GÈNERE DE LA CONCA DE BARBERÀ 2018-2021

Novembre de 2017



Document aprovat en sessió plenària del 27 de novembre de 2017

ÍNDEX

1. PRESENTACIÓ	4
2. INTRODUCCIÓ	5
3. MARC LEGAL	6
4. MARC CONCEPTUAL	9
5. METODOLOGIA	11
5.1. Grup Motor d'Igualtat de gènere de la Conca de Barberà	11
5.2. Taula tècnica d'igualtat de gènere	12
5.3. Comissió ciutadana per a la igualtat de gènere	13
6. PUNT DE PARTIDA	15
6.1. Polítiques d'igualtat de gènere	15
6.2. Avaluació del Pla Comarcal d'Igualtat 2012 – 2017	16
6.3. Relació de punts forts i punts febles	18
6.4. Conclusions	18
7. CONTEXT SOCIODEMOGRÀFIC	19
7.1. Context geogràfic	19
7.2. Anàlisi demogràfic	20
8. DIAGNOSI DE GÈNERE	27
8.1. Línia 1. Compromís amb la igualtat de gènere	28
8.2. Línia 2. Accions contra la violència masclista	33
8.3. Línia 3. Coeducació, transmissió d'una cultura igualitària i participació de les dones 38	
8.4. Línia 4. Conciliació i coresponsabilitat (treball productiu i reproductiu)	46
8.5. Línia 5. Drets i qualitat de vida	55
8.6. Conclusions	65



9. OBJECTIUS DEL III PLA D'IGUALTAT COMARCAL DE GÈNERE	71
10. PLA D'ACCIONS.....	72
ANNEX.....	82
Annex. 1 Relació documental	82
Annex. 2 Relació de persones i entitats entrevistades	84

1. PRESENTACIÓ

El III Pla d'Igualtat de Gènere de la Conca de Barberà que us presentem neix amb l'objectiu de seguir donant resposta al compromís comarcal d'impulsar la igualtat entre dones i homes.

Aquest Pla recull la voluntat que les polítiques d'igualtat de gènere incorporin la mirada comunitària, perquè és amb la complicitat de tots els agents socials, que avançarem cap a una societat compromesa amb la igualtat real i efectiva. Volem que en aquest Pla tothom pugui contribuir a fer de la Conca de Barberà una comarca que integri la perspectiva de gènere en tots els àmbits de la societat (esports, cultura, salut, atenció a les persones, teixit associatiu, empresa,...). Perquè és des d'aquesta complicitat comunitària, quotidiana, que apostem per avançar en la igualtat efectiva entre les dones i els homes i contribuir a eradicar la violència masclista.

És necessari seguir treballant per a la transformació social, per a un canvi de mentalitat, i per identificar i replantejar aquest model de societat basat en una cultura patriarcal on el masclisme és molt present arreu. Aconseguir la igualtat real d'homes i dones és un objectiu de justícia social i només serà possible si comptem amb la implicació de tothom, dones i homes, institucions, governs i entitats.

El Consell Comarcal vol expressar el seu agraïment a tota persona que s'ha implicat en l'elaboració d'aquest III Pla.

El president

El Conseller Comarcal de Benestar Social

Francesc Benet i Ribé

Magí Trullols i Trull



2. INTRODUCCIÓ

El Ple del Consell Comarcal de la Conca de Barberà, format per les alcaldies dels 22 municipis, impulsa el **III Pla d'Igualtat de gènere 2018 – 2021** per marcar una estratègia comuna orientada a millorar i equilibrar la situació de dones i homes a la comarca.

Un pla d'igualtat és un conjunt ordenat de mesures que permeten desenvolupar una estratègia, a partir d'un anàlisi previ. L'objectiu general d'aquest document és conèixer la realitat de les dones i els homes de la Conca de Barberà i, d'acord amb les necessitats, elaborar una proposta concreta d'actuació transversal entre diversos serveis amb el lideratge del Servei d'Informació i Atenció a les Dones de la Conca de Barberà.

El **III Pla d'Igualtat de gènere 2018 – 2021** emmarca les línies estratègiques, els principis, les bases d'acció i les accions per a la igualtat entre dones i homes a la Conca de Barberà, mantenint la continuïtat del treball iniciat fa deu anys i de l'avaluació de l'anterior pla i amb la participació directa dels responsables polítics, de professionals i de la ciutadania.

El present document està estructurat en els següents apartats:

- **Marc legal:** emmarca el compromís de la igualtat en les mesures legals sobre polítiques d'igualtat de gènere i de lluita per l'eliminació de la violència masclista.
- **Marc conceptual:** on hi trobareu una breu descripció dels principals conceptes que van apareixent al llarg d'aquest document.
- **Metodologia:** on es descriuen les principals tècniques utilitzades en l'elaboració del pla
- **Punt de partida:** en aquest apartat hi apareix la contextualització de les polítiques d'igualtat de gènere de la comarca, l'avaluació del pla anterior, els punts forts i punts febles i els punts claus de l'avaluació.
- **Línies estratègiques del PLA:** prioritització de les línies a seguir.
- **Diagnosi de gènere:** descripció i contextualització sociodemogràfica de la comarca.
- **Pla d'accions:** planteja les mesures adequades per solucionar les disfuncions detectades, fixant prioritats i desenvolupant un Programa d'Actuació municipal de gènere.

Agraïm la col·laboració i la participació de les persones integrants del Grup Motor per a la igualtat de gènere de la Conca de Barberà, així com de tot el personal tècnic que ha col·laborat, especialment, del SIAD i de les entitats i ciutadania que han facilitat la seva gestació.

3. MARC LEGAL

El compromís de la comarca amb la igualtat queda emmarcaten les lleis i normatives aprovades a Catalunya i Espanya. A continuació es realitza un sintètic repàs a aquest marc legal de referència per tal de contextualitzar les actuacions a desenvolupar a nivell de comarca.

a) Normativa espanyola

Sense ser una normativa específica per a la igualtat de gènere, cal esmentar que la **Constitució espanyola de 1978 (CE)** ja en l'article 1.1 situa la igualtat com a valor constitucional que impregna tot l'ordenament jurídic. En l'article 14, a més, proclama el dret a la igualtat davant la llei (igualtat formal) i a la no discriminació per raó de sexe, i, en l'article 53.2, configura aquest dret com un dret especialment protegit.

- **Llei Orgànica 1/2004 de mesures de protecció integral contra la violència de gènere.**¹

La Llei Orgànica 1/2004 és la primera llei de violència de gènere amb un enfocament integral i multidisciplinar en la mesura que incorpora regulació dels aspectes preventius, educatius, socials, assistencials i d'atenció posterior a les víctimes de violència de gènere, la normativa civil que incideix en l'àmbit familiar o de convivència (on principalment es produeixen les agressions) i la resposta penal davant d'aquests delictes.

- **Llei Orgànica 3/2007, de 22 de març, per a la igualtat efectiva de dones i homes.**²

La Llei 3/2007 neix amb l'objectiu d'establir accions normatives dirigides a combatre totes les formes de discriminació, directe i indirecte, per raó de sexe i a potenciar la igualtat real entre dones i homes. Així, la Llei reconeix que la igualtat formal no és suficient i que cal posar l'accent en la prevenció de conductes discriminatòries i en fer polítiques actives per garantir el principi d'igualtat.

A més, considera la dimensió transversal de la igualtat sobre diversos àmbits i preveu que el principi d'igualtat de tracte i d'oportunitats entre dones i homes regeixi l'actuació dels poders públics en el conjunt de polítiques econòmiques, laborals, socials, culturals i artístiques.

¹ Enllaç a la Llei 1/2004: https://www.boe.es/boe_catalan/dias/2005/01/01/pdfs/A00249-00279.pdf

² Enllaç a la Llei 3/2007: https://www.boe.es/boe_catalan/dias/2007/03/28/pdfs/A01515-01548.pdf

- **Pacte d'Estat contra la violència de gènere (2017).**

El juliol de 2017 el Congrés dels Diputats i també el Senat van aprovar per unanimitat un pacte d'Estat contra la violència masclista que inclou 200 mesures i una dotació pressupostària de 1.000 milions d'euros en 5 anys. El pacte contempla accions en matèria de sensibilització i prevenció, millora de la coordinació institucional i mesures d'assistència no només a dones sinó també a fills i filles. També incorpora formació obligatòria en la matèria a les escoles així com a diferents carreres professionals.

b) Normativa catalana

L'**Estatut d'Autonomia de Catalunya** estableix els drets i deures de l'àmbit civil i social, fent especial esment als drets de les dones i especificant que tenen dret a participar en condicions d'igualtat d'oportunitats amb els homes en tots els àmbits públics i privats. L'estatut també determina el paper dels poders públics en quant a perspectiva de gènere.

- **Llei 5/2008 de 24 d'abril del dret de les dones a eradicar la violència masclista.**³

La Llei 5/2008 recull les accions dels poder públics per promoure l'eradicació de la violència masclista i la remoció de les estructures socials i dels estereotips culturals que la perpetuen, amb la finalitat que es reconegui i es garanteixi plenament el dret inalienable de totes les dones a desenvolupar la pròpia vida sense cap de les formes i dels àmbits en què aquesta violència es pot manifestar.

- **Llei 17/2015, del 21 de juliol, d'igualtat efectiva de dones i homes.**⁴

La Llei 17/2015 en l'article 3 recull que les polítiques i actuacions dels poders públics s'han de regir pels principis de:

- *Transversalitat de la perspectiva de gènere i de les polítiques d'igualtat de gènere:* els poders públics han d'aplicar la perspectiva de gènere i la perspectiva de les dones en les actuacions, a tots els nivells i a totes les etapes, reconeixent el valor que aporten dones i homes i aplicant de manera positiva els canvis necessaris per a millorar la societat i respondre a les realitats, les oportunitats, les necessitats i les expectatives dels dos sexes.

³ Enllaç a la Llei 5/2008: https://www.boe.es/boe_catalan/dias/2007/03/28/pdfs/A01515-01548.pdf

⁴ Enllaç a la Llei 17/2015: http://portaljuridic.gencat.cat/ca/pjur_ocults/pjur_resultats_fitxa?action=fitxa&documentId=698967



- *Equilibri entre el treball de mercat i el treball domèstic i de cura de persones i corresponsabilitat en el treball:* els poders públics han de garantir el compliment dels principis d'igualtat d'oportunitats entre dones i homes en el treball i de no-discriminació a causa d'embaràs o de maternitat, i han de reconèixer la vàlua del treball domèstic i de cura de persones amb l'objectiu d'assolir un nou equilibri en la distribució del temps de treball i un repartiment equitatiu i corresponsable entre dones i homes dels treballs de mercat i domèstic i de cura de persones.
 - *Eradicació de la violència masclista:* els poders públics han de garantir que s'afrontin de manera integral totes les formes de violència masclista, especialment la violència contra les dones i els actes sexistes, misògins i discriminatoris.
 - *Apoderament de les dones:* els poders públics han de donar suport a les dones en el procés pel qual enforteixen llur potencial i autonomia, coneixen millor llurs capacitats i participen activament en la superació dels obstacles que són a la base de la infravaloració que han patit històricament.
- **Pla estratègic de polítiques de dones del Govern de la Generalitat 2012-2015.**⁵

D'altra banda, cal destacar el Pla estratègic de polítiques de dones del Govern de la Generalitat 2012-2015 que parteix del repte de l'Institut Català de les Dones de dissenyar estratègies de transversalitat que garanteixin que totes les polítiques incorporin la perspectiva de gènere i de les dones. Aquest Pla aposta per una planificació estratègica centrada, per una banda, a consolidar els principis que han d'orientar l'acció política –uns principis que incorporen en la seva conceptualització la perspectiva de gènere– i, per una altra banda, a desplegar i posar en marxa les estratègies indispensables per fer que aquesta perspectiva impregni transversalment tota la política pública.

⁵Enllaç al Pla Estratègic de polítiques de dones:
http://dones.gencat.cat/web/.content/02_institut/docs/pla_estrategic.pdf

4. MARC CONCEPTUAL

Seguint Llei 17/2015, del 21 de juliol, d'igualtat efectiva de dones i homes, es defineixen alguns dels conceptes bàsics que apareixeran al llarg d'aquest document. L'ampliació d'aquests i altres conceptes es troba a l'apartat Glossari de la pàgina 82 d'aquest document.

Sexe: conjunt de diferències físiques, biològiques i anatòmiques que divideixen els individus d'una espècie en mascles i femelles.

Gènere: construcció social i cultural basada en les diferències biològiques entre els sexes que assigna diferents característiques de comportaments, de rols i de funcions a dones i homes, variables segons la societat i l'època històrica. El gènere configura les relacions socials i de poder entre dones i homes.

Rols de gènere: comportament que, en una societat concreta, s'espera d'una persona per raó de sexe. Generalment, una persona assumeix els rols de gènere i construeix la seva psicologia, afectivitat i autoestima al voltant d'aquests rols.

Estereotips: són conjunts de creences o imatges mentals molt simplificades i amb pocs detalls sobre un grup determinat de gent que són generalitzats a la totalitat dels membres del grup. El terme sol usar-se en sentit pejoratiu, ja que es considera que els estereotips són creences il·lògiques que només poden ser desmuntades per mitjà de la sensibilització, la reflexió i sobretot l'educació.

Feminisme: El feminisme constata la desigualtat per raó de sexe que comporta una situació d'inferioritat sociocultural de les dones enfront dels homes. Aquest fet li porta a reclamar i a defensar la igualtat de dret d'oportunitats dels sexes. La reivindicació de drets per a les dones parteix de la desigualtat de drets de les dones al llarg de la Història en les lleis que els regulaven i en les relacions socials.

Igualtat de gènere: condició d'ésser iguals homes i dones en les possibilitats de desenvolupament personal i de presa de decisions, sense les limitacions imposades pels rols de gènere tradicionals, per la qual cosa els diferents comportaments, aspiracions i necessitats de dones i d'homes són igualment considerats, valorats i afavorits.

Patriarcat: és un model d'organització social i política en el qual els homes tenen més poder i valor que les dones i que impregna tots els àmbits de la societat, convertint-se en el model imperant i hegemònic.

Androcentrisme: Supòsit que considera allò propi i característic dels homes el centre de l'univers, paràmetre d'estudi i d'anàlisi de la realitat i experiència universal de l'espècie humana. Confon la humanitat amb l'home-masclé.

Sexisme: actitud basada en una sèrie de creences que legitimen l'hegemonia dels homes sobre les dones.

Violència masclista: és la violència que s'exerceix contra les dones com a manifestació de la discriminació i de la situació de desigualtat en el marc d'un sistema de relacions de poder



dels homes sobre els dones i que, produïda per mitjans físics, econòmics o psicològics, incloses les amenaces, les intimidacions i les coaccions, tingui com a resultat un dany o un patiment físic, sexual o psicològic, tant si es produeix en l'àmbit públic com en el privat.

Coeducació: l'acció educadora que potencia la igualtat real d'oportunitats i valora indistintament l'experiència, les aptituds i l'aportació social i cultural de dones i homes, en igualtat de drets, sense estereotips sexistes, homofòbics, bifòbics, transfòbics o androcèntrics ni actituds discriminatòries per raó de sexe, orientació sexual, identitat de gènere o expressió de gènere.

Conciliació de la vida personal, familiar i laboral: possibilitat d'una persona de fer compatibles l'espai personal, laboral, socials i familiar, per poder desenvolupar-se en els diferents àmbits.

Coresponsabilitat en el treball reproductiu: distribució equilibrada i equitativa entre homes i dones de les responsabilitats de la vida a la llar, tant les relacionades amb les tasques de caràcter domèstic com les de cura de les persones.

Segregació vertical de l'ocupació: implica la concentració de dones i homes en nivells específics de responsabilitat i reflecteix les dificultats de les dones per accedir a càrrec de responsabilitat.

Segregació horitzontal de l'ocupació: implica la concentració de dones i homes en sectors i ocupacions específiques. Fa que les dones es concentrin en llocs de treball que es caracteritzen per una remuneració i un valor social inferiors.

Perspectiva de gènere: la presa en consideració de les diferències entre dones i homes en un àmbit o una activitat per a l'anàlisi, la planificació, el disseny i l'execució de polítiques, tenint en compte la manera en què les diverses actuacions, situacions i necessitats afecten les dones. La perspectiva de gènere permet de visualitzar dones i homes en llur dimensió biològica, psicològica, històrica, social i cultural, i també permet de trobar línies de reflexió i d'actuació per eradicar les desigualtats.

Transversalitat de gènere: estratègia que incorpora la perspectiva de gènere i la igualtat d'oportunitats entre dones i homes en totes les polítiques i actuacions d'un govern, per tenir en compte tant les necessitats i els interessos tant de les dones com dels homes.

Ús no sexista del llenguatge: és a dir, un llenguatge inclusiu que ha de visibilitzar homes i dones per igual i deixar d'emprar, com a genèric, el masculí. Cal promoure formes integratives del llenguatge per fer-lo més entenedor.

Representació paritària: la situació que garanteix una presència de dones i homes segons la qual cap sexe no supera el 60% del conjunt de persones a què es refereix ni és inferior al 40%, i que ha de tendir a assolir el 50% de persones de cada sexe

5. METODOLOGIA

El III Pla d'Igualtat de Gènere de la Conca de Barberà 2018 – 2021 planteja l'estratègia comuna entre municipis i serveis de la comarca per millorar-la igualtat entre dones i homes.

Seguint aquest objectiu general, es planteja conèixer la realitat social de les dones i dels homes de la comarca i, a partir de les necessitats detectades, definir uns objectius concrets a assolir; dissenyar les estratègies i accions a desenvolupar durant els quatre anys de vigència del pla i establir el seguiment i l'avaluació de les accions i del pla.

La metodologia utilitzada en aquest estudi s'ha centrat sobretot en dos grans eixos:

Metodologia	Descripció
Quantitativa	- Anàlisi documental, estadístic de dades i informes - Avaluació del Pla Comarcal d'Igualtat 2012 – 2017
Qualitativa	- Metodologia participativa mitjançant reunions de treball: Grup motor (3 sessions); comissió per la igualtat; - Entrevistes a agents claus de la comarca; entrevista grupal. (a l'annex hi trobareu els noms de les persones integrants)

El contrast de les dades estadístiques amb les dades qualitatives que aporten les dinàmiques participatives amb diversos agents de la comarca, proporciona una visió i un coneixement més concret i divers.

5.1. Grup Motor d'Igualtat de gènere de la Conca de Barberà

El **Grup Motor d'Igualtat de gènere de la Conca de Barberà**, és l'encarregat de marcar les línies estratègiques del III Pla d'Igualtat de Gènere Comarcal 2018 – 2021. Està format per responsables polítics de la comarca, creant així un grup de composició paritària en termes de representació dones - homes i alhora, amb representació de municipis grans com petits i del propi Consell Comarcal de la Conca de Barberà.

La voluntat política es clau per tirar endavant polítiques efectives d'igualtat. Per tant, més enllà del compliment legal es garanteix un lideratge que asseguri l'aplicació de la igualtat de gènere a tots els municipis.

Grup Motor d'Igualtat de gènere de la Conca de Barberà



	PERSONA	CÀRREC	MUNICIPI	PARTIT
1	Francesc Benet	President CCCB	Montblanc	ERC
2	Magí Trullols	Conseller BS CCCB	Sta. Coloma de Q.	FIC
3	Ariadna Ferrer	Consellera CCCB	Montblanc	ERC
4	Silvia Pomés	Consellera CCCB	Sta. Coloma de Q.	PDeCAT
5	Marc Rovira	Alcalde	Barberà de la Conca	PDeCAT
6	M. Jesús Martín	Regidora	L'Espluga de Flí.	PDeCAT
7	Oriol Pallissó	Regidor	Montblanc	ERC
8	Marc Vinya	Regidor / Vicepresident	Montblanc	PDeCAT
9	Laura Aluja	Regidora	Montblanc	CUP
10	Toni Gutiérrez	Regidor	Montblanc	FIC
11	Carmen Amenós	Alcaldessa	Passanant i Belltall	PDeCAT
12	Marga Guerrero	Regidora	Pira	FIC?
13	Sara Janer	Alcaldessa	Pontils	ERC
14	Assumpció Canela	Regidora	Sta. Coloma de Q.	FIC
15	Carme Ferrer	Alcaldessa	Senan	ERC
16	Antoni Anglès	Alcalde	Vilaverd	PDeCAT
17	Joan Güell	Alcalde	Vimbodí i Poblet	PDeCAT

5.2. Taula tècnica d'igualtat de gènere

La **Taula tècnica d'igualtat de gènere** està formada per personal tècnic del Consell Comarcal. Els objectius d'aquesta taula són:

- Validar tècnicament la diagnosi de gènere
- Aportar una mirada global i transversal de la diagnosi
- Participar activament, en la concreció del pla d'accions de manera transversal

Les àrees participants han estat:

- Comunicació
- Consum
- Cultura
- Ensenyament
- Informàtica



- Joventut
- Medi Ambient
- Nova ciutadania
- Pla Local d'Inclusió Social (PLIS)
- Promoció econòmica
- Serveis socials
- Serveis Tècnics (Urbanisme)
- Turisme
- Urbanisme

Així com la presència de la Presidència i de la gerència del Consell Comarcal.

5.3. Comissió ciutadana per a la igualtat de gènere

La comissió per a la igualtat de la Conca de Barberà i el seu reglament de constitució i funcionament es van aprovar per ple del Consell Comarcal el 26 de novembre de 2007.

La principal funció de la Comissió és el seguiment del Pla d'Igualtat vigent i la validació, avaluació i prioritització del desplegament de les actuacions a desenvolupar.

Per tal d'adequar la comissió a la realitat i a aquesta pla, s'ha realitzat una reformulació i actualització de les persones membres. Les persones i entitats que integren la Comissió són:

- Adomont
- AMPA del Col·legi públic Les Muralles de Montblanc
- APRODISCA
- Associació de dones colomines
- Associació de dones de Barberà de la Conca
- Associació de dones de Sarraí
- Associació de Dones de Vimbodí i Poblet
- Associació de Dones Rocafortines



-
- Associació Islàmica de la Conca de Barberà
 - Associació Literària l'Escarritx
 - Associació Nourou Darayni Touba
 - Caritas
 - Centre d'estudis pedagògics
 - Centre Islàmic de la Conca de Barberà
 - Comissions Obreres (CCOO)
 - Comunitat Islàmica de la Conca de Barberà
 - Consell consultiu de la gent gran
 - Grup Cultural de la Dona
 - Institut Català de les Dones, delegació de Tarragona
 - Centre d'Atenció Primària de Montblanc
 - Unió General de Treballadors (UGT)
 - ZER Conca de Barberà
 - ZER Poblet
-

6. PUNT DE PARTIDA

El **III Pla d'Igualtat de Gènere 2018 – 2021** pren com a punt de partida l'avaluació de les polítiques públiques existents, de manera que permet reforçar els punts forts del Pla anterior i aprendre dels punts febles per poder millorar l'impacte de les futures accions en matèria d'igualtat de gènere.

6.1. Polítiques d'igualtat de gènere

Amb la incorporació l'any 2007 d'una agent d'igualtat, es van iniciar les polítiques orientades a millorar la situació de les dones a la comarca.

Aquestes primeres línies de treball van permetre aprovar el **I Pla Comarcal d'Igualtat 2007 – 2011**, redactar el **Protocol d'assetjament sexual del Consell Comarcal** i realitzar diverses actuacions de sensibilització en quant a la igualtat d'oportunitats entre homes i dones.

Amb el desplegament de la Llei 5/2008, de 24 d'abril, del dret de les dones a eradicar la violència masclista, **al 2010 es va incorporar a la cartera de serveis del Consell Comarcal el Servei d'Informació i Atenció a les Dones** (d'ara endavant SIAD, impulsat i finançat per l'Institut Català de les Dones).

Aquesta incorporació va permetre continuar el treball amb la igualtat i donar-li una nova embranzida. El Ple va aprovar el març del 2012 el **II Pla Comarcal d'Igualtat 2012 – 2016**, prorrogat per un any més el novembre de 2016.

El 21 de setembre de 2015 el Ple va aprovar el **Pla d'Igualtat d'Oportunitats entre dones i homes** del Consell Comarcal i l'Organisme Autònom de Desenvolupament, un conjunt ordenat de mesures que tendeixen a aconseguir la igualtat de tracte i d'oportunitats entre dones i homes i evitar qualsevol discriminació per raó de sexe. Aquest pla s'estructura en el desplegament de 8 àmbits:

1. Política d'igualtat d'oportunitats.
2. Imatge i llenguatge
3. Representativitat de les dones i distribució del personal
4. Accés, selecció, promoció i desenvolupament professional
5. Condicions laborals i retribució
6. Assetjament, actituds sexistes i percepció de la discriminació
7. Conciliació de la vida personal, familiar i laboral
8. Condicions físiques de l'entorn de treball

6.2. Avaluació del Pla Comarcal d'Igualtat 2012 – 2017

La mirada en les polítiques públiques se centra sobretot en l'avaluació del Pla Comarcal d'Igualtat 2012 – 2017, un pla molt ampli estructurat seguint els àmbits de vida d'una persona.

Localització	Participació i activitats socioculturals
Demografia	Salut, benestar i qualitat de vida
Economia	Violència de gènere
Educació i formació	Territori, mobilitat i sostenibilitat
Treball productiu i reproductiu	Noves tecnologies

En la diagnosi es detecta la manca de perspectiva de gènere, la qual dificulta saber amb exactitud la situació i les necessitats reals de les dones i dels homes de la comarca. L'estructura de la diagnosi es manté en el pla d'accions, que es concreten segons l'àmbit d'actuació.

El pla d'accions concentra un nombre molt elevat d'accions (180), moltes de les quals no s'han dut a terme per la manca de concreció en la temporalització, de recursos econòmics i d'un lideratge polític i tècnic més enllà del compromís i compliment legal, que s'ha acabat traduint també en una manca d'estratègia per empènyer altres administracions, organismes i serveis.

Aquesta manca de planificació i temporalització s'ha traduït en la realització d'accions amb objectius molt concrets però deslligats de les línies estratègiques i, a vegades, de les accions planificades. A més, la manca d'un sistema d'avaluació fa impossible valorar l'impacte real de les actuacions.

Més concretament en les accions, es crea confusió entre els objectius a assolir i l'enunciat d'algunes actuacions i la falta d'indicadors de seguiment i d'avaluació dificulta el coneixement en el grau d'assoliment.

Així mateix, cal posar en valor la voluntat d'aplicar la transversalitat de gènere en alguna de les accions i l'obertura a la ciutadania per conèixer les percepcions de les dones de la comarca a través d'un qüestionari. Malauradament, únicament van respondre 22 dones, amb la qual cosa, no es pot considerar representatiu. Les tendències destacables són:

- Problemes en conciliació de la vida laboral, personal i familiar, sobretot en el repartiment de les tasques domèstiques i la cura del fills/es.
- Principals àmbits d'actuació centrats en el treball, la família i l'educació i la formació.

En aquest segon pla comarcal d'igualtat s'hi van adherir 18 dels 22 municipis de la comarca:

- Barberà de la Conca
- Blancafort
- Forès
- L'Espluga de Francolí
- Les Piles
- Llorac
- Montblanc
- Passanant i Belltall
- Pontils
- Rocafort de Queralt
- Santa Coloma de Queralt
- Sarral
- Savallà del Comtat
- Solivella
- Vallclara
- Vallfogona de Riucorb
- Vilanova de Prades
- Vimbodí i Poblet

El Pla compta amb el suport de l'Institut Català de les Dones, l'aprovació pel Ple d'Alcaldes del Consell Comarcal, la Comissió per a la Igualtat, la voluntat del Consell de la Dona format per diverses associacions de dones de la comarca i la consolidació del SIAD Conca de Barberà com a servei d'atenció en temes d'igualtat.

6.3. Relació de punts forts i punts febles

Punts forts	Punts febles
<ul style="list-style-type: none"> - Existència d'un pla comarcal d'igualtat - Adhesió de 18 de 22 municipis al pla 2012-2017 - Existència d'un Consell de la Dona format per les diverses associacions de dones de la comarca. - SIAD com a servei consolidat (difusió i vetlla per a la igualtat) - Voluntat política i institucional per a la redacció del 3r Pla Comarcal d'Igualtat (suport també de l'ICD) 	<ul style="list-style-type: none"> - Diagnosi amb manca de perspectiva de gènere que dificulta la visió general de les necessitats específiques de les dones de la comarca. - El pla està format per 180 actuacions. (massa nombroses i poc específiques, amb manca de correlació). - Manca de temporalització en les actuacions. - La Comissió Comarcal per a la igualtat sense activitat (manca de dinamització).

6.4. Conclusions

Havent fet l'avaluació, i els seus punts i febles, cal tenir en compte aspectes claus com a punt de partida de la redacció del Pla d'Igualtat de Gènere 2018 – 2021 de la Conca de Barberà. Són:

- Cal una comissió tècnica / política com a instrument de polítiques de gènere a nivell comarcal.
- El Servei d'Informació i Atenció a les Dones (SIAD) és un servei consolidat a la comarca i ha de ser el punt de referència de les actuacions.
- La diagnosi ha d'estar redactada seguint la perspectiva de gènere, i que reculli les necessitats reals i actuals, amb dades concises i directes.
- El pla d'acció ha de donar resposta a les conclusions de la diagnosi, ha de ser transversal, incloure una temporalització, indicadors de seguiment i d'avaluació i pressupost per a fer les activitats.
- El nou pla ha d'incloure accions de sensibilització i conceptualització dels termes d'igualtat, per establir un punt de partida comú entre la ciutadania.

7. CONTEXT SOCIODEMOGRÀFIC

7.1. Context geogràfic

La Conca de Barberà és una comarca de l'interior de Catalunya, situada al nord de la província de Tarragona. Limita al nord amb la Segarra, al nord-est amb l'Anoia, al sud-est amb l'Alt Camp, al sud amb el Baix Camp, al sud-oest amb el Priorat, a l'oest amb les Garrigues i al nord-oest amb l'Urgell.

Formen la Conca de Barberà 22 municipis distribuïts en unitats fisiogràfiques ben definides:

- la Conca o Conca Estricta, és la zona de la depressió formada per les conques dels rius Francolí i Anguera, amb la capital de la comarca com a centre.
- la Baixa Segarra, és la zona sud de l'altiplà de la Segarra que pertany a les conques hidrogràfiques del riu Corb; la riera de Clariana i la del Gaià, amb Santa Coloma de Queralt com a nucli de referència.
- Les Muntanyes de Prades, que és el sector sud-occidental de la comarca.



Aquesta distribució fisiogràfica i la dispersió geogràfica afecta a temes de mobilitat entre la població, que ha de desplaçar-se per anar a treballar, comprar o accedir als serveis i recursos bàsics per satisfer les seves necessitats. A més, com veurem a continuació, la població s'aglutina en els municipis més grans.

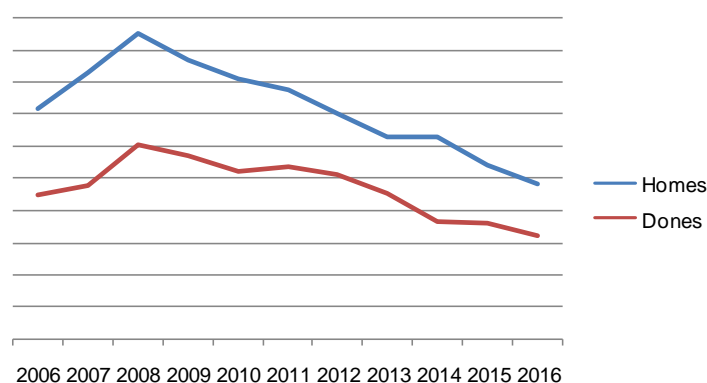
7.2. Anàlisi demogràfic

La comarca té una extensió de 650,2 km² de superfície, distribuïda de manera desigual entre els 22 municipis i 56 nuclis de població. Presenta una densitat de població baixa (32'95 hab/km²).

La població total de la comarca és de 20.412 habitants, segons el padró en data 31 de desembre de 2016, un 49% són de dones i un 51% són homes. Entre els municipis en destaquen la capital, Montblanc, amb més de 7.553 habitants, l'Espluga de Francolí (3.740), Santa Coloma de Queralt (2.775) i Sarral (1.574), que sumen el 76% de la població. La resta de municipis tenen menys de 1000 habitants, dels quals 14 municipis amb menys de 500 habitants.

En els darrers 10 anys, i després d'un augment durant el 2008, la comarca pateix un marcat descens de població, coincidint amb el descens de la població estrangera, possiblement degut a la crisi econòmica i a la recerca de feina fora del municipi.

Gràfic 1. Evolució de la població de la Conca de Barberà per sexes. 2006 – 2016.



Font: elaboració pròpia a partir del padró d'habitants dels municipis.

Taula 1. Distribució per municipis i sexe. Any 2016.

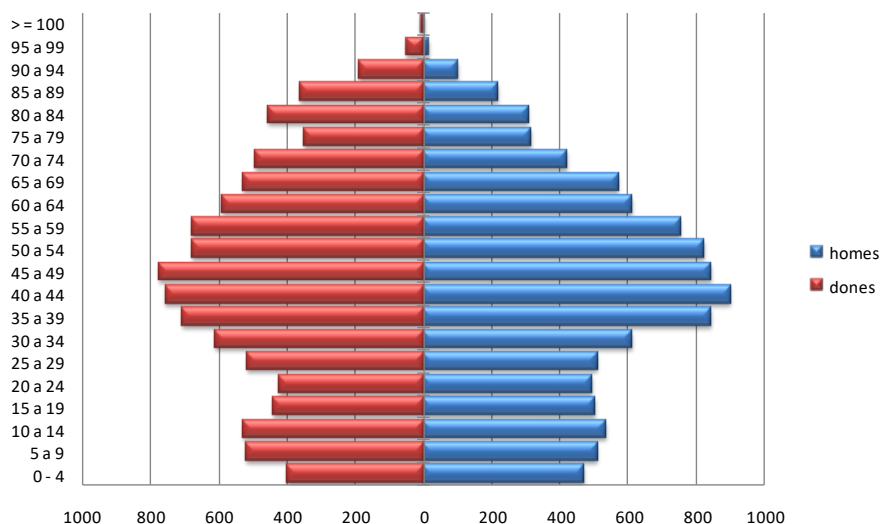
Municipi	Homes	Dones	Total
Barberà de la Conca	53%	47%	481
Blancafort	52%	8%	381
Conesa	51%	49%	112
L'Espluga de Francolí	48%	52%	3740
Forès	60%	40%	45
Llorac	56%	44%	95
Montblanc	51%	49%	7553
Passanant i Belltall	58%	42%	154
Les Piles	54%	46%	217
Pira	54%	46%	502

Pontils	55%	45%	119
Rocafort de Queralt	52%	48%	244
Sta. Coloma de Queralt	50%	50%	2775
Sarral	50%	50%	1574
Savallà del Comtat	50%	50%	56
Senan	67%	33%	51
Solivella	52%	48%	635
Vallclara	59%	41%	103
Vallfogona de Riucorb	59%	41%	88
Vilanova de Prades	52%	48%	120
Vilaverd	52%	48%	443
Vimbodí i Poblet	55%	45%	924
TOTAL	51%	49%	20.412
TOTAL	10.367	10.045	20.412

Font: elaboració pròpia a partir del padró municipal en data 31 de desembre de 2016.

Pel que fa a la distribució per edats, la majoria de població la trobem entre la franja dels 35 als 59 anys.

Gràfic 2. Piràmide de població de la Conca de Barberà, any 2016



Font: elaboració pròpia a partir del padró municipal en data 31 de desembre de 2016.

Segons percentatges de distribució per edats, la Conca de Barberà té un 15% de població menor de 15 anys, que contrasta amb el 22% de població major de 65 anys. Aquesta dinàmica la veiem en tots els municipis de la comarca, on destaquen en un major percentatge les persones grans.

Taula 2. Distribució de la població per edats i sexe.

	de 0 a 14 anys		de 15 a 29		de 30 a 64		més de 65	
	Homes	Dones	Homes	Dones	Homes	Dones	Homes	Dones
Barberà de la Conca	7%	9%	6%	4%	30%	21%	11%	13%
Blancafort	6%	7%	8%	6%	27%	22%	12%	14%
Conesa	4%	2%	4%	8%	28%	23%	14%	16%
L'Espluga de Francolí	7%	7%	7%	7%	26%	25%	9%	13%
Forès	0%	0%	7%	0%	24%	20%	29%	20%
Llorac	2%	3%	6%	11%	31%	19%	17%	12%
Montblanc	8%	7%	8%	7%	27%	25%	8%	10%
Passanant i Belltall	2%	1%	4%	2%	34%	21%	18%	19%
Les Piles	10%	9%	4%	5%	28%	24%	12%	8%
Pira	9%	7%	9%	6%	26%	23%	9%	10%
Pontils	4%	4%	3%	7%	29%	20%	19%	13%
Rocafort	6%	7%	5%	5%	25%	18%	16%	17%
Santa Coloma de Q.	8%	8%	8%	7%	24%	22%	10%	14%
Sarral	8%	9%	8%	6%	26%	23%	9%	11%
Savallà del Comtat	2%	0%	4%	16%	30%	16%	14%	18%
Senan	8%	4%	10%	8%	29%	18%	20%	4%
Solivella	6%	5%	7%	8%	25%	22%	13%	14%
Vallclara	9%	7%	3%	5%	33%	20%	15%	9%
Vallfogona de Riucorb	1%	0%	6%	3%	32%	18%	20%	19%
Vilanova de Prades	5%	8%	4%	8%	28%	23%	14%	10%
Vilaverd	7%	9%	7%	5%	28%	24%	10%	11%
Vimbodí i Poblet	7%	5%	7%	5%	28%	21%	14%	14%
CONCA DE BARBERÀ	7%	7%	7%	7%	26%	23%	10%	12%

Font: elaboració pròpia a partir del padró municipal en data 31 de desembre de 2016.

Observant el quadre anterior, destaca la població femenina de més de 65 anys. Si aquestes dades les complementem amb els índex demogràfics, es detecta que l'índex d'envelliment, se situa en un 1'48, és a dir, que la població de més de 65 anys té un pes important a la comarca.

Taula 3. Índex demogràfics

	índex d'envelliment ¹	índex de sobreenvelliment ²	índex de depèn-dència juvenil ³	índex de depèn-dència senil ⁴	índex de depèn-dència global ⁵	índex de reanvi en edats actives ⁶	índex de potencialitat ⁷
Barberà de la Conca	1,53	0,16	25%	38%	64%	120%	42%
Blancafort	2,06	0,28	20%	41%	61%	173%	75%
Conesa	4,86	0,21	10%	48%	58%	275%	95%
L'Espluga de F.	1,53	0,26	22%	33%	55%	137%	71%
Forès	0,00	0,23	0%	96%	96%	0%	57%



Llorac	5,40	0,19	8%	43%	51%	350%	129%
Montblanc	1,20	0,21	23%	27%	50%	120%	68%
Passanant i Belltall	14,00	0,21	4%	60%	64%	650%	45%
Les Piles	1,07	0,20	31%	33%	64%	217%	72%
Pira	1,17	0,16	25%	29%	54%	91%	59%
Pontils	3,90	0,13	14%	56%	70%	0%	91%
Rocafort	2,53	0,16	24%	62%	86%	211%	67%
Santa Coloma de Q.	1,48	0,20	26%	39%	65%	89%	65%
Sarral	1,20	0,24	27%	32%	59%	145%	68%
Savallà del Comtat	18,00	0,39	3%	49%	51%	250%	143%
Senan	2,00	0,00	18%	36%	55%	150%	90%
Solivella	2,49	0,20	18%	45%	62%	123%	61%
Vallclara	1,50	0,21	25%	38%	63%	600%	52%
Vallfogona de Riucorb	35,00	0,26	2%	67%	69%	-	82%
Vilanova de Prades	1,81	0,41	21%	39%	60%	183%	31%
Vilaverd	1,27	0,14	25%	32%	57%	100%	48%
Vimbodí i Poblet	2,39	0,19	19%	46%	66%	162%	45%
CONCA DE BARBERÀ	1,48	0,22	23%	34%	56%	128%	69%
CATALUNYA	1,17	0,16	24%	28%	52%	116%	70%

Font: elaboració pròpia a partir del padró municipal en data 31 de desembre de 2016.

¹ **índex d'envelliment:** Relació entre la població de 65 anys i més i la població de 0 a 14 anys. Quan l'índex és superior a 1, indica l'envelliment de la població. Com més elevat l'indicador, més envelliment.

² **índex de sobreenvelliment:** Relació entre la població de 85 anys i més amb la població de 65 anys i més.

³ **índex de dependència juvenil:** Relació entre la població jove i la població en edat laboral. Mesurar la càrrega que representa la població juvenil per a la població en edat de treballar.

⁴ **índex de dependència de la gent gran:** Relació entre el nombre de persones de 65 anys i més i per cada 100 persones d'entre 15 a 64 anys.

⁵ **índex de dependència global:** Relació entre la població de 65 anys i més, i la menor de 16 anys, respecte a la resta de població. Mesura la càrrega que per a la població en edat de treballar representa la població en edats dependents.

⁶ **índex de recanvi en edats actives:** Relació entre la població de 60 a 64 anys i la població de 15 a 19 anys.

⁷ **índex de potencialitat:** Relació de dones entre 20 i 34 anys respecte a les dones de 35 a 49 anys. Com més alt és el valor, més capacitat reproductiva.

L'índex d'envelliment, l'índex de sobreenvelliment i l'índex de dependència senil destaquen encara més quan s'observen les dades desagregades per sexe. Un 1,68 enfront del 1,29 que presenten els homes en envelliment: un 0,25 enfront del 0,17 en l'índex de sobreenvelliment; i un 39% davant del 28% en l'índex de dependència senil. Aquest major envelliment de les dones es degut a l'esperança de vida que aquestes presenten.

Taula 4. Índex demogràfics segons sexe. Any 2016

	índex d'envelliment	índex de sobreenvelliment	índex de dependència juvenil	índex de dependència senil	índex de depèn-dència global	índex de rencanvi en edats actives
Homes	1,29	0,17	22%	28%	50%	122%
Dones	1,68	0,25	23%	39%	63%	134%
Conca de Barberà	1,48	0,22	23%	34%	56%	128%
Catalunya	1,17	0,16	24%	28%	52%	116%

Font: elaboració pròpia a partir del padró municipal en data 31 de desembre de 2016.

Per últim, s'analitzen les dades de dependència global, que mesuren la càrrega que representa la població inactiva sobre l'activa. En aquest sentit, destaca la dependència global de les dones, amb un 63%. La població estrangera a la Conca de Barberà representa el 12% de la població empadronada, a data 31 de desembre de 2016, el que es tradueix en valors absoluts en 2.487 persones empadronades que han nascut fora de l'Estat.

Taula 5. Població estrangera empadronada a la Conca de Barberà. Any 2015

	HOMES	DONES	TOTAL
Població total	10.367	10.045	20.412
Població estrangera	1.321	1.166	2.487
<i>Percentatge</i>	13%	12%	12%

Font: elaboració pròpia a partir del padró municipal en data 31 de desembre de 2016.

Taula 6. Població estrangera empadronada als municipis de la Conca de Barberà. Any 2015

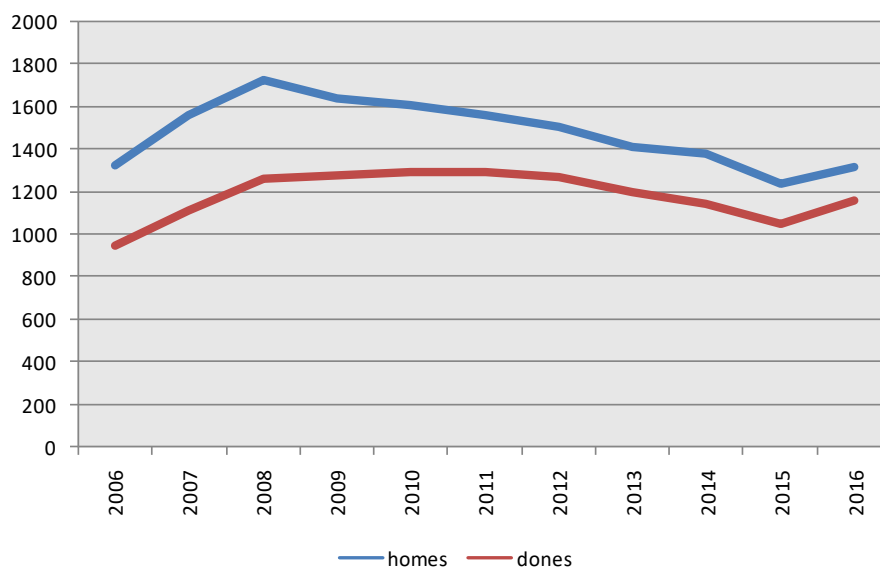
	Homes	Dones	TOTAL
Barberà de la Conca	50%	50%	60
Blancafort	59%	41%	27
Conesa	60%	40%	5
l'Espluga de Francolí	52%	48%	517
Forès	0%	0%	0
Llorac	70%	30%	10
Montblanc	55%	45%	950
Passanant i Belltall	63%	38%	8
Les Piles	50%	50%	8

Pira	59%	41%	17
Pontils	67%	33%	3
Rocafort de Queralt	68%	32%	34
Santa Coloma de Queralt	54%	46%	297
Sarral	52%	48%	230
Savallà del Comtat	0%	0%	0
Senan	33%	67%	3
Solivella	62%	38%	39
Vallclara	17%	83%	6
Vallfogona de Riucorb	62%	38%	13
Vilanova de Prades	57%	43%	7
Vilaverd	61%	39%	23
Vimbodí i Poblet	53%	47%	36
CONCA DE BARBERÀ	1.241	1.050	2.293

Font: Elaboració pròpia a partir de l'exploració del padró d'habitants municipal en data 31 de desembre de 2016.

Seguint amb les dades d'evolució de la població estrangera empadronada a la comarca, s'observa com a partir del 2006 hi va haver un marcat descens.

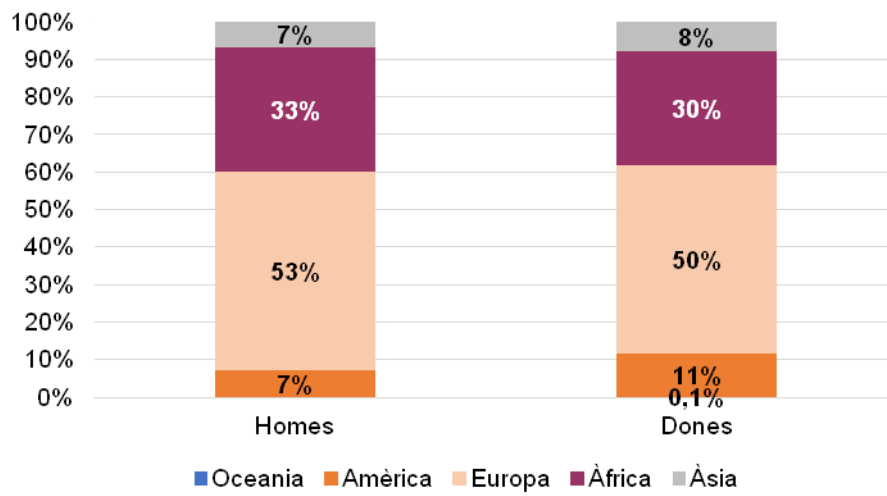
Gràfic 3. Evolució de la població estrangera empadronada



Font: Elaboració pròpia a partir de l'exploració del padró d'habitants municipal en data 31 de desembre de 2016.

Pel que fa a la distribució per sexes segons el continent d'origen, destaca Europa i Àfrica com a principals punts d'origen i no es detecten diferències notables entre dones i homes.

Gràfic 4. Població segons continent d'origen.



Font: Elaboració pròpia a partir de l'explotació del padró d'habitants municipal en data 31 de desembre de 2016. Total dones=1166; Total homes=1311

8. DIAGNOSI DE GÈNERE

Partint de les dades de l'avaluació del Pla anterior i de les conclusions de les primeres sessions de treball amb el grup motor i la comissió per la igualtat, s'estableixen les principals línies estratègiques del Pla d'igualtat de gènere 2018 – 2021.

Aquestes línies estratègiques marcaran les línies a seguir en la diagnosi de gènere i en el pla d'accions. De forma concreta, aquestes línies estratègiques són les següents:

1. **Compromís amb la igualtat de gènere:** Situar la igualtat entre dones i homes com a dret fonamental de totes les persones i com a valor central de l'acció municipal i de totes les polítiques locals.
2. **Accions contra la violència masclista:** Disminuir l'impacte de la violència masclista i avançar en la seva eradicació
3. **Coeducació, transmissió d'una cultura igualitària i participació de les dones:** Avançar ens els valors de la coeducació per construir una cultura igualitària en tots els àmbits i promoure la participació de les dones en tots els nivells i àmbits de la vida pública.
4. **Conciliació i coresponsabilitat (treball productiu i reproductiu):** Promoure una redistribució equitativa dels treballs i dels temps entre dones i homes, tant en l'àmbit públic com privat
5. **Drets i qualitat de vida:** Promoure les condicions per a que totes les persones gaudeixin d'una vida digna, respectant els principis d'universalitat i singularitat, és a dir, tenint en compte la diversitat de situacions i el cicle de vida de les persones.

8.1. Línia 1. Compromís amb la igualtat de gènere

Per tal d'analitzar el compromís amb la igualtat de gènere a la Conca de Barberà, s'han tingut en compte els següents aspectes:

- Compromís institucional del Consell Comarcal i dels Ajuntaments
- Representació política a la Conca de Barberà
- Servei d'Informació i Atenció a les Dones

Compromís institucional del Consell Comarcal i dels Ajuntaments

El compromís amb la igualtat de gènere a la Conca de Barberà es tradueix en la voluntat institucional de cada ajuntament i es recull a partir de les accions i projectes que es desenvolupen als diversos municipis de la comarca.

A nivell comarcal, és l'**Àrea de Benestar Social** del Consell Comarcal qui assumeix el compromís de vetllar per la igualtat efectiva entre dones i homes. Com que a nivell tècnic el Consell Comarcal no disposa de cap àrea específica d'igualtat ni la comarca compta amb un/a agent d'igualtat, aquestes actuacions estan liderades i/o reben el suport del Servei d'Informació i Atenció a les Dones (SIAD), ubicat a l'Àrea de Benestar Social del Consell Comarcal, i que s'ha convertit en el servei referent en la igualtat de gènere.

A nivell municipal, cal destacar que **en cap dels municipis hi ha una regidoria específica d'aquest àmbit o d'igualtat**. La responsabilitat s'atribueix a la regidoria de benestar social, qui sovint assumeix les competències de la dona, gent gran i joventut.

Habitualment, des dels municipis s'adhereixen a les accions proposades fent difusió de les diverses actuacions. Entre les que destaca:

- Commemoració del 8 de març: **recull de microrelats, contes per a la igualtat, ...**
- Commemoració del 25 de novembre: **Posa't el llaç lila** en contra de la violència masclista, xerrades i tallers de sensibilització i prevenció, contes contra la violència masclista,...

Destaquen les actuacions realitzades pels Ajuntaments de l'Espluga de Francolí, Montblanc i Santa Coloma de Queralt, en col·laboració amb el SIAD entre les que hi ha: un Teatre-Fòrum per l'alumnat de 4t d'ESO i tallers treballar les relacions igualitàries dirigits a alumnes de 3er i 4art d'ESO i tallers que durant el curs 2016-17 van ser realitzats amb la col·laboració del Departament de joventut del Consell comarcal de la Conca de Barberà.

També cal destacar la sessió de teatre "En peu", realitzada per l'ajuntament de l'Espluga de Francolí, i dirigida al públic adult amb l'objectiu de sensibilització social i de prevenció de la violència masclista realitzada. "En peu" narra l'història d'una dona i la recerca de la seva autoestima per sensibilitzar vers la violència masclista.

A l'Espluga de Francolí, Montblanc, Santa Coloma de Queralt i Sarral també s'han realitzat anualment els següents tallers de 18 hores: “Cuida la teva salut emocional” i “Eines per a millora l'autoestima” i “Tallers d'atenció, concentració i memòria”. Tots ells subvencionats per l'Institut Català de les Dones.

El 8 de març de 2017, a l'Espluga de Francolí es realitzà la primera concentració “Dones amb tots els drets” promoguda en motiu de la commemoració del Dia internacional de la dona, per dones vinculades a la política de la comarca; i l'exposició “La lluita per l'oportunitat de viure” sobre les dones durant la segona república, el franquisme i la reconstrucció de la democràcia.

En les reunions amb el personal polític del Grup Motor manifesten la voluntat d'implicació dels Ajuntaments a partir d'una comunicació bidireccional entre Consell Comarcal i Ajuntament per proposar activitats.

Destacar també que no hi ha cap partida pressupostària específica per a temes d'igualtat i les despeses es veuen assumides des del finançament del SIAD a partir del contracte programa amb la Generalitat de Catalunya, concretament amb l'Institut Català de les Dones. Per tal d'un òptim desplegament del III Pla d'Igualtat, caldria disposar d'una partida pressupostària anual.

Representació política a la Conca de Barberà

La representació femenina a les administracions locals de la Conca de Barberà, un espai dominat majoritàriament per homes, és baixa. La traducció en percentatges és:

- Un 14% de les alcaldies està representada per dones.
- Un 41% de les regidories dels municipis està representada per dones.
- Un 11% de les conselleries del Consell està representada per dones.

En total doncs, es podria dir que el **33% dels càrrecs electes de la comarca són dones**. Les regidories presidides per dones estan relacionades amb serveis socials, ensenyament, festes, cultura i sanitat, àmbits tradicionalment femenins.

El Servei d'Informació i Atenció a les Dones (SIAD)

El SIAD és un servei que garanteix l'accés de les dones a la informació, l'orientació i l'assessorament en totes aquelles qüestions que puguin ser del seu interès: àmbit laboral, social, personal, familiar, recursos públics i altres fent especial atenció a la detecció de la violència masclista.

És un dels serveis que integra l'àrea de Benestar Social del Consell Comarcal de la Conca de Barberà i dóna atenció als 22 municipis de la comarca, amb seu al Consell. A nivell polític

rep el suport del conseller de Benestar Social i les diverses regidories de benestar social dels municipis. A nivell tècnic compta amb 3 professionals: una coordinadora que realitza les tasques d'acollida de les dones i gestiona i organitza les actuacions de caràcter comunitari, una psicòloga i una advocada, servei externalitzat.

L'horari d'atenció al públic és dilluns, matí i tarda, i divendres pel matí, a la seu del mateix Consell Comarcal de la Conca de Barberà. Tanmateix, el SIAD es defineix com a servei flexible en horari i punts d'atenció, ja que la tècnica es desplaça a qualsevol dels municipis de la comarca.

Des de la seva implementació el 2010, s'han atès 630 dones. Durant el 2016, el SIAD Conca de Barberà ha atès un total de 146 dones que es tradueixen en un total de 479 atencions.

Taula 7. Dones ateses i nombre d'atencions al SIAD Conca de Barberà

	Dones ateses	Nombre d'atencions	% distribució
Servei d'acollida	79	101	28%
Servei psicològic	75	273	57%
Servei jurídic	59	71	15%
TOTAL	146	479	100%

Font: elaboració pròpia a partir de les dades del SIAD

En quant al perfil de les dones usuàries del servei, cal destacar:

- El 45% de les dones tenen d'entre 30 i 45 anys.
- El nivell d'estudis del 49% de les dones són estudis primaris.
- El 28% de les usuàries estan casades
- El 88% de les usuàries tenen nacionalitat espanyola.

Taula 8. Perfil de les dones usuàries del SIAD. 2016.

EDAT	5% De 0 a 12 anys
	5% De 13 a 18 anys
	8% De 19 a 29 anys
	45% De 30 a 45 anys
	29% De 46 a 65 anys
	5% De 66 a 80 anys
	1% més de 80 anys

NIVEL D'ESTUDIS	6% Sense estudis
	49% Estudis primaris
	30% Batxillerat o FP
	12% Universitaris
	1% Altres
	2% No consta

ESTAT CIVIL	20% Soltera
	28% Casada
	13% Divorciada
	18% Separada de fet
	8% Separada de dret
	7% Parella
	5% Vídua
	1% No consta

NACIONALITAT	88% nacionalitat espanyola
	5% països comunitaris
	7% països extracomunitaris

Font: elaboració pròpia a partir de les dades del SIAD

Referent al perfil, les tècniques del SIAD detecten una baixa demanda del servei d'informació i atenció individual per part del col·lectiu de dones nouvingudes i també una assistència minoritària en les actuacions comunitàries.

Aquest fet podria donar-se perquè el sistema de difusió del servei utilitza únicament el català i el castellà, en els fullets informatius, i per tant, existeix una barrera idiomàtica. A aquest fet s'hi suma l'analfabetisme de part de les dones immigrants.

Per poder arribar a aquest col·lectiu, la tècnica del SIAD proposa realitzar des del servei actuacions que responguin a les seves necessitats, com podrien ser tallers de coneixement personal, atenció al dol migratori, suport a les tasques educatives dels fills/es ... i altres tipus de tallers que servarien també per detectar inquietuds.

Segons el municipi de residència de les dones usuàries, destaca Montblanc, amb el 44'5% de les atencions i els municipis més grans. Aquestes dades es responen per una banda al fet que tenir permanències al municipi de Montblanc facilita l'accés de les dones d'aquest municipi, al fet que la dificultat de mobilitat intracomarcal comporta que les dones de municipis més allunyats del centre no puguin accedir directament al servei i al fet que les dones desconeixen la possibilitat de què la treballadora social d'acollida del SIAD pot desplaçar-se al municipi d'origen de la dona o fins i tot al seu domicili, si s'escau.

Taula 9. Municipi de procedència de les dones usuàries del SIAD. 2016.

Municipi	Núm.
Barberà de la Conca	4
Blancafort	5
Conesa	0
Forès	0
Les Piles	0
L'Espluga de Francolí	24
Llorac	1
Montblanc	65
Passanant i Belltall	1
Pira	7
Pontils	1
Rocafort de Queralt	1
Sarral	8
Savallà del Comtat	0
Senan	0
Solivella	4
Sta. Coloma de Queralt	19
Vallclara	1
Vallfogona de Riucorb	0
Vilanova de Prades	1
Vilaverd	1
Vimbodí i Poblet	3
TOTAL	146

Font: elaboració pròpia a partir de les dades del SIAD

El SIAD promou i desenvolupa diverses activitats al llarg de l'any. La majoria de les accions s'emmarquen en la commemoració de dies significatius, com són el 8 de març, dia Internacional de la Dona, i el 25 de novembre, dia internacional per a l'eliminació de la violència envers les dones.

Des del grup motor, es manifesta que a vegades la difusió utilitzada no s'adequa a les necessitats municipals, on més enllà dels cartells a l'ajuntament cal donar a conèixer el servei i les seves actuacions d'una manera més concreta.

Des del SIAD també s'atenen homes relacionats amb la problemàtica de la dona atesa. Sovint la psicòloga atén homes amb una relació de parentiu amb la dona/nena i que reben la informació i orientació necessàries per donar suport a la dona o per sostenir millor el símptoma familiar.

A més a més, el Consell Comarcal de la Conca de Barberà compta amb un servei d'atenció psicològica vinculat a l'àrea de Benestar social que, prèvia valoració de l'equip bàsic de serveis socials d'atenció primària, pot atendre homes que facin una demanda explícita, o implícita, de suport psicològic.

La Conca de Barberà també compta d'un serveis de psiquiatria i psicologia públics ubicats al Centre d'Atenció Primària de Montblanc i al Centre de Salut Mental de Valls que atenen tan homes com dones.

Els homes també poden rebre assessorament jurídic gratuït a través del SOJ (Servei d'Orientació Jurídica del Col·legi oficial d'advocats de Tarragona) sobre el que informem des del SIAD i Serveis socials bàsics.

Finalment, una de les tasques del SIAD és donar suport tècnic als Ajuntaments en la sol·licitud de subvencions de l'Institut Català de les Dones per a realitzar activitats als municipis en relació a la igualtat de gènere i per a l'eliminació de la violència masclista.

8.2. Línia 2. Accions contra la violència masclista

D'acord amb la Llei 5/2008, del dret de les dones a eradicar la violència masclista, defineix la prevenció com:

“El conjunt d'accions encaminades a evitar o reduir la incidència de la problemàtica de la violència masclista mitjançant la reducció de factors de risc, i impedir-ne així la normalització, i també les encaminades a sensibilitzar la ciutadania, especialment les dones, en el sentit que cap forma de violència no és justificable ni tolerable”.

Per tal de realitzar la diagnosi d'aquesta línia, s'han analitzat els següents aspectes:

- Eines i recursos per la lluita contra la violència masclista
- Incidència de la violència masclista a la Conca de Barberà
- Sensibilització vers la violència masclista

Eines i recursos per la lluita contra la violència masclista

La Conca de Barberà compta amb diverses eines que estableixen les bases de la lluita contra la violència masclista.

Per una banda, el 19 d'octubre de 2009 el Consell Comarcal va aprovar el **Protocol d'assetjament sexual**, el qual articula les vies de protecció, resolució i resposta davant d'una situació d'assetjament sexual i d'assetjament per raó de sexe en l'ens i l'Organisme Autònom de Desenvolupament. Esdevé prioritari donar-ho a conèixer entre el personal així com desenvolupar sessions formatives específiques per capacitar al personal a saber identificar i actuar front tot tipus d'assetjament.

Per altra banda, el 2010 es va crear una taula bicomarcal amb la comarca veïna de l'Alt Camp, de **prevenció de les mutilacions genitals femenines**, aplicant d'aquesta manera un protocol d'actuació. Aquesta taula està dinamitzada per la tècnica del pla territorial de ciutadania i immigració del Consell Comarcal i el seu objectiu és facilitar la prevenció i la detecció precoç de situacions de risc de mutilació genital femenina i establir un treball en xarxa, que inclou el seguiment de casos concrets i les mesures que s'han d'emprendre des de la primera sospita. La taula està formada per representants de l'àmbit de salut, ensenyament, serveis socials, SIAD i sanitat.

El 28 de novembre de 2011, a més, el Ple del Consell Comarcal va aprovar el **protocol d'atenció a les dones víctimes de violència masclista**, un document que articula un conjunt de mesures i mecanismes de suport, coordinació i cooperació elaborats i destinats als agents de la comarca implicats en l'atenció a les dones víctimes de violència.

Per al seu seguiment es va crear el Grup de seguiment del protocol format per diversos serveis i agents comarcals:

Taula 10. Serveis implicats en el Grup de Seguiment del Protocol d'atenció a les dones víctimes de violència masclista

ÀMBIT	SERVEIS
Educació	EAP Conca de Barberà
Salut	Àrea bàsica de salut – Montblanc Centre d'Assistència Primària de Tàrraga Centre d'Assistència Primària d'Alcover PIUS Hospital de Valls Centre Salut Mental Institut Pere Mata - Valls
Justícia	Oficina d'Atenció a la víctima del delictes
Seguretat	Vigilància municipal de Santa Coloma de Queralt Policia local de Montblanc Mossos d'Esquadra Alt Camp i Conca de Barberà Grup Atenció a la Víctima
Benestar Social	SIAD Conca de Barberà Àrea de Benestar Social del Consell Comarcal Equip tècnic de serveis socials bàsics
Serveis especialitzats	Coordinació Territorial de l'Institut Català de les Dones Institut Català de les Dones – Generalitat de Catalunya Servei d'Intervenció Especialitzada (CIE) Camp de Tarragona
Altres	Serveis territorials de la SAIA a Tarragona Direcció General d'Atenció a la Infància i a l'Adolescència EAIA Alt Camp – Conca de Barberà

Font: elaboració pròpia

A nivell de funcionament intern, el Grup de Seguiment es reuneix 1 cop l'any per fer una valoració global sobre el funcionament del Protocol a la Comarca. És pertinent senyalar que la coordinació de casos es fa a través del SIAD i els Serveis Socials del Consell Comarcal.

Des del Grup de Seguiment del protocol d'atenció a dones víctimes de violències masclista a la Conca de Barberà, que actualment realitzen la revisió i actualització del protocol, es demana formació i sensibilització a professionals en violència masclista.

Cal destacar que el 2017 s'ha renovat l'equip directiu dels Centres d'Atenció Primària que atenen a la població de la Conca de Barberà i part de l'Alt Camp i s'hi ha incorporat la figura d'una Treballadora Social. Aquesta incorporació suposa una millora en quant a l'atenció a dones víctimes de violència masclista i es recomana revisar el Protocol per tal de tenir-ho en compte i millorar l'atenció a les dones.

Un altre dels serveis que la comarca disposa és la **línia 900 900 120**, el servei permanent d'atenció a la violència masclista de l'Institut Català de les Dones. Es un servei gratuït i confidencial i funciona tots els dies de l'any, durant les 24 hores del dia. Disposa de diversos professionals, advocades, psicòlogues i servei de traducció de 124 llengües.

Durant el 2016, aquest servei va rebre 13 trucades de la Conca de Barberà, procedents dels municipis de l'Espluga de Francolí, Montblanc, Santa Coloma de Queralt, Pira i Vimbodí i Poblet.

Un altre dels recursos de la comarca és el **servei teleassistència mòbil (ATENPRO)** per a les víctimes de violència de gènere, un aparell mòbil que està connectat les 24 hores del dia, els 365 dies de l'any a una centraleta. Si es produeix una agressió o se sospita que pugui produir-se, la usuària prem el dispositiu i és localitzada de forma immediata per GPS i s'alerten els equips de les forces de seguretat presents a la zona. Aquest servei és possible gràcies a un conveni entre la Creu Roja i la Federació de Municipis i Províncies.

En data 31 de desembre de 2016, hi ha **activats 4 aparells**, distribuïts en **4 municipis** de la comarca.

D'altra banda, el Consell Comarcal disposa d'un **pis d'acollida d'urgències** per a les dones víctimes de violència de gènere, junt amb els Ajuntaments de Salou i Reus i els consells comarcals del Baix Camp, l'Alt Camp i el Priorat. La gestió d'aquest va a càrrec de la **Fundació Privada AGI**. A part de l'allotjament per un període màxim de 20 dies, s'ofereix suport psicològic a la dona i als seus fills/es. Durant el 2016 es va realitzar una acollida amb un total de 4 persones acollides.

Incidència de la violència masclista a la Conca de Barberà

La incidència de la violència masclista a la comarca es valora a partir de dades sorgides de diversos serveis comarcals. Entre ells destaca el **SIAD Conca de Barberà**, que atén de manera individual i deriva a dones que pateixen o han patit violència masclista. Durant el 2016 el SIAD va atendre 21 dones víctimes de violència masclista.

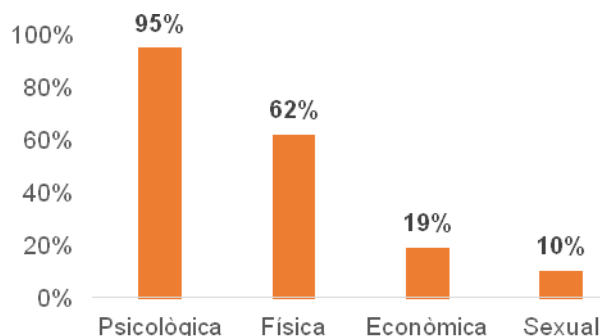
Taula 11. Dones víctimes de violència masclista ateses pel SIAD Conca de Barberà

	2015	2016
Dones ateses pel SIAD Conca	142	156
Dones víctimes de violència masclista	22	21

Font: elaboració pròpia a partir de les dades proporcionada pel SIAD

Pel que fa a la tipologia de violència masclista patida es distribueix en: un 95% dels casos atesos ha patit violència psicològica, 62% de física, 19% violència econòmica i 2% sexual. Així, en pràcticament la totalitat de casos, existeix violència psicològica que, a més, en alguns casos s'agreuja per altres tipologies de violència.

Gràfic 5. Tipus de violència de les dones ateses des del SIAD per casos de violència masclista. Any 2016.



Font: elaboració pròpia a partir de les dades proporcionada pel SIAD

L'altre servei que recull dades relatives a la violència masclista són els **Mossos d'Esquadra**. La Policia Local, al seu torn, no té comptabilitzades les actuacions de casos per violència masclista, ja que les deriva directament a Mossos d'Esquadra.

En total, els Mossos han compatibilitzat 23 casos de violència masclista a la Comarca de la Conca el 2016.

Taula 12. Dades de violència masclista atesa pels Mossos d'Esquadra, 2016.

	Fets Coneguts per Fet principal, 2016											
	gener	febrer	març	abril	maig	juny	juliol	agost	setembre	octubre	desembre	
Conca de Barberà	2	1	2	2	2	4	3	1	1	2	3	
Total	2	1	2	2	2	4	3	1	1	2	3	

Font: Mossos d'Esquadra, 2017

Activitats de sensibilització vers la violència masclista

Durant el 2016, les activitats promogudes des del SIAD Conca pel 25 de novembre, dia internacional per a l'eliminació de la violència envers les dones, han estat:

- **Posa't el llaç lila:** facilita a la ciutadania llaços liles com a símbol de lluita per a l'eliminació de la violència masclista.
- Distribució de la postal informativa del projecte **Estimar no fa Mal** a l'alumnat de 3r d'ESO.
- **Projecte "Genus"**. Projecte desenvolupat conjuntament entre el SIAD i el departament de joventut, amb dos objectius promoure la igualtat de gènere i prevenir la violència masclista.
- **Contes contra la violència masclista.**
- Participació en les activitats relacionades amb la **Cursa de la dona 2017**, dedicada a l'eradicació de la violència masclista.

També destaca l'exposició "**Violència en la parella. Desmuntem mites**" a Santa Coloma de Queralt, organitzat pel SIAD Conca de Barberà i l'Ajuntament del municipi, així com des de l'Ajuntament de l'Espluga de Francolí, el teatre.

8.3. Línia 3. Coeducació, transmissió d'una cultura igualitària i participació de les dones

La **coeducació**⁶ és un mètode d'intervenció educativa que es fonamenta en el reconeixement de les potencialitats i individualitats de l'alumnat, independentment del seu sexe, potenciant així la igualtat real d'oportunitats.

Per tal d'analitzar aquesta línia estratègica, s'ha pres en consideració

- L'oferta educativa de la Conca de Barberà
- L'orientació educativa en perspectiva de gènere
- Les activitats per a la promoció de la coeducació
- La participació de les dones en associacions
- La participació i associacionisme de les dones
- La participació de les dones nouvingudes

Oferta educativa de la Conca de Barberà

La Conca de Barberà compta amb 10 centres d'educació infantil on hi assisteixen 276 infants, 146 nens (53%) i 130 nenes (47%).

Taula 13. Alumnes de cycle infantil per centre, municipi i sexe. Curs 2016 - 2017

Llar d'infants	Municipi	Nens	Nenes	Total
	Barberà de la Conca	5	12	17
Privada	L'Espluga de Francolí	22	19	41
Pública	L'Espluga de Francolí	11	18	29
Privada	Montblanc	12	15	27
Pública	Montblanc	39	24	63
	Pira	12	3	15
	Santa Coloma de Queralt	23	25	48
	Sarral	11	8	19
	Vilaverd	3	3	6
	Vimbodí i Poblet	8	3	11
TOTAL		146	130	276

Font: Departament d'Ensenyament.

⁶Veure definició a l'apartat 4. Marc conceptual



Pel que fa a als cicles formatius, se n'ofereixen 3 a la comarca: Sistemes microinformàtics i xarxes, Gestió administrativa i Manteniment electromecànic. La desagregació de dades per sexe permet observar que els nois tenen preferència pel cicle de sistemes microinformàtics i xarxes, un 72% del total de l'alumnat és masculí, i, sobretot, pel de Manteniment electromecànic, on la totalitat d'alumnes (42) són nois.

Taula 14. Dades de l'alumnat de cicles formatius. Curs 2015/2016.

		Homes	Dones	Total
CFPM Sistemes microinformàtics i xarxes	L'Espluga de Francolí	13 (72%)	5 (28%)	18
CFPM Gestió administrativa	Montblanc	7 (30%)	16 (70%)	23
CFPM Manteniment electromecànic	Montblanc	42 (100%)	0	42

Font: Departament d'Ensenyament

En relació a la introducció de la perspectiva de gènere als centres educatius de la comarca, l'escola Vedruna de l'Espluga de Francolí destaca entre els seu estil pedagògic que és una escola coeducadora, i hi afegeix “compromesa amb l'educació a favor de la igualtat dels sexes i de la eradicació de la violència de gènere”.

Entre els valors que es fomenten a l'Institut Martí l'Humà, tal i com s'indica al projecte educatiu de centre, hi destaca fomentar la coeducació en tres dels objectius: 11.1. A l'Institut es practica una educació per a la igualtat, sense discriminacions per raó de sexe; 11.2. L'actitud del professorat tendirà a la superació de conductes que impliquen un determinat rol tradicional d'home i dona, i a la utilització d'una metodologia didàctica que proporcioni a l'alumnat imatges diversificades no convencionals d'ambdós sexes; 11.3 Atendre les diferències derivades de la desigualtat d'oportunitats d'accés per raons socioeconòmiques i de gènere, entre d'altres, vetllant per la igualtat d'oportunitats i la no- discriminació dels alumnes amb relació a la tecnologia.

Pel que fa a la **formació de persones adultes** a la Conca de Barberà, hi ha un centre-aula i 5 professors/es. En total, 197 persones, 117 dones (59%) i 80 homes (41%) tenen accés a aquesta formació. Aquestes persones representen un total del 0,7% del conjunt de la població, un percentatge similar al que es dona al conjunt de Catalunya, on un 1% de la població té accés a la formació per a persones adultes.

Taula 15. Dades de formació de persones adultes curs 2015/2016

		Conca de Barberà	Catalunya
	Centres-aules	1	208
	professorat	5	1.755
homes	16-24	42	13.376
	25-64	27	16.928
	65 i més	11	2.745
	total	80	33.049
dones	16-24	19	10.730
	25-64	79	25.648
	65 i més	19	5.181
	total	117	41.559
total	16-24	61	24.106
	25-64	106	42.576
	65 i més	30	7.926
	total	197	74.608

Font: Departament d'Ensenyament. Servei d'Indicadors i Estadística.

La comarca també compta amb 3 **centres oberts**, ubicats a l'Espluga de Francolí, Montblanc i Santa Coloma de Queralt. Aquests serveis realitzen una tasca preventiva, fora de l'horari escolar, donen suport i estimulen i potencien l'estructuració i desenvolupament de la personalitat, la socialització, l'adquisició d'aprenentatges bàsics i d'esbarjo i compensen les deficiències socioeducatives dels infants i adolescents que es troben en situació de risc. Entre les línies socioeducatives d'aquest espai, hi trobem també la coeducació.

Finalment, cal esmentar que la taxa d'escolarització a la comarca als 17 anys el 2015 era de 88,7%. Aquesta resulta d'interès perquè la Comarca està a 7 punts per sota de la mitjana catalana (82,7%), tot i que, de moment, no s'han facilitat les dades desagregades per sexe, que ens podrien donar informació important pel comportament posterior al mercat de treball.

Orientació educativa en perspectiva de gènere

D'acord amb el Pla Nacional de Joventut de Catalunya 2020, el sexe, juntament amb l'origen familiar, apareixen com les principals variables explicatives que determinaran la transició educativa. D'una banda, les noies estudien més temps i tenen nivells educatius superiors als nois, mentre que la finalització de l'etapa educativa en edats primerenques, seguida per la incorporació immediata al mercat de treball, és una qüestió principalment masculina; d'altra banda, es dona una segregació en la tria dels itineraris formatius* que segueixen els nois i noies. Per tant, el gènere resulta un element segregador de la posició futura dels i les joves en l'estructura productiva. Amb tot, més enllà d'aquesta tendència majoritària, caldria tenir en compte com la variable sexe es relaciona amb la classe social i l'origen ètnic i cultural, ja

que la construcció de gènere té un fort component cultural que pot desembocar en un abandonament prematur dels estudis en noies de determinats orígens ètnics.

Des dels punts de serveis juvenils i des de l'Oficina Jove es realitza **orientació educativa**, tant amb assessorament individual com grupal a través de les xerrades “**I després de l'ESO què?**”, de difusió universitària i la taula d'experiències universitàries.



Activitats per a la promoció de la coeducació

En el citat Pla Nacional de Joventut 2020 concretament en el seu objectiu estratègic 1.6, s'assenyala la necessitat de combatre els biaixos sexistes i/o androcèntrics presents tant en l'educació formal com en la no formal, amb especial atenció a l'ús de llenguatge sexista, les relacions desiguals i subordinades pels rols de gènere i les especialitzacions que es deriven de la reproducció de la divisió sexual del treball.

Seguint aquests objectiu, el curs escolar 2016/2017, el Servei d'Informació i Atenció a les Dones (SIAD) del Consell Comarcal de la Conca de Barberà i l'Oficina Jove de la Conca de Barberà van realitzar el **projecte Genus** (paraula d'origen llatí que significa diversitat), sobre igualtat i respecte a la diferència.

Les tècniques d'aquests dos serveis han desenvolupat dos tallers a les aules de 4t d'ESO amb l'objectiu d'identificar els estereotips socials i com aquests poden dificultar les relacions interpersonals i l'acceptació de l'altre, identificant així la pressió del grup davant la diferència.

A aquests dos tallers se suma l'assistència de l'alumnat a una obra de teatre fòrum titulada “**I què, i què?**” de la companyia Nus Teatre, en la qual s'aborda la igualtat i la diferència per motiu de gènere.

Per últim, el jovent ha participat a la jornada de clausura del projecte Genus on s'han visualitzat els treballs audiovisuals que han realitzat ells mateixos al llarg del curs. S'han presentat vuit treballs, un per classe, elaborats amb la voluntat de difondre els valors del respecte a la diferència i de la igualtat entre col·lectius, utilitzant la “publicitat de guerrilla” com a mètode d'expressió audiovisual.

Fora de l'àmbit escolar, també es realitzen diverses dinàmiques que promouen la coeducació. En un exemple els tallers organitzats des de l'àrea de benestar Social del Consell Comarcal. Les educadores socials i la psicòloga de l'àrea realitzen **tallers de bullying i autoestima**. L'objectiu del taller de prevenció de l'assetjament escolar, bullying, és donar a conèixer què és l'assetjament escolar, els tipus, qui hi intervé i les conseqüències que té aquest en els adolescents per tal de prevenir possibles situacions i treballar directament amb els casos dins l'àmbit formatiu. Referent al taller d'autoestima, l'objectiu és conèixer i potenciar una adequada autoestima, i treballar la salut emocional dels adolescents.

Seguint amb el treball de respecte i igualtat, el Pla Territorial de Ciutadania i Immigració va iniciar un projecte de promoció de la cohesió social amb el nom **Aprenent a respectar-nos**. Es tracta de diversos materials dirigits a infants i adolescents de les escoles de la comarca per a sensibilitzar-los sobre la importància del respecte i la cohesió social. Indirectament, també es treballarà amb els seus progenitors. Com a cloenda, en el primer semestre de 2017, es realitzarà una jornada festiva que comptarà amb la presentació de cada un dels materials editats i treballats durant el curs. Aquesta jornada comarcal rebrà en nom de *Curcubeu* on també es donaran a conèixer els principals trets culturals de la població nouvinguda de la comarca.

Per últim, durant el 2016 es va realitzar el programa **Créixer en família**, impulsat pel Departament de treball, afers socials i famílies. Un espai de reflexió i intercanvi sobre l'educació dels fills i filles, sempre guiats per professionals experts que orienten, reforcen i donen eines a les famílies de manera positiva.. Durant les sessions, s'han treballat temes com l'afecte, l'autonomia, l'autoritat, la resolució de conflictes, les responsabilitats en l'àmbit domèstic, el lleure i l'entorn...

Des del SIAD, a més, s'organitza el **recull de microrelats** en col·laboració amb les associacions de Dones i els Ajuntaments de la comarca i s'edita un punt de llibre amb el texts escollit. Aquesta acció està emmarcada en la celebració del 8 de març, Dia Internacional de la Dona.

També es realitzen tallers de contacontes per a la igualtat a Montblanc, a Santa Coloma de Queralt i a l'Espluga de Francolí i s'organitza l'exposició "**Carrers amb noms de dona a la Conca de Barberà**" al Consell Comarcal.

Participació i associacionisme de les dones

L'associacionisme és un espai de relació cívica i de promoció de valors comunitaris. De manera específica per a les dones constitueix una forma d'apoderament femení i de lideratge així com de visibilització de les dones a la societat.

La Conca de Barberà compta amb 8 associacions de dones. Aquestes associacions es reuneixen amb el que s'anomena **Consell comarcal de la dona**, que durant anys ha estat, i és, un punt de trobada i intercanvi entre les associacions. En les últimes trobades, però, s'ha detectat una disminució de la implicació i participació de les diverses associacions.

Associacions de dones de la Conca de Barberà

Nom de l'associació	Municipi
Associació de dones de Barberà de la Conca	Barberà de la Conca
Formació Permanent	L'Espluga de Francolí
Adomont	Montblanc
Associació de dones colomines	Santa Coloma de Queralt
Associació de Dones Rocafortines	Rocafort de Queralt
Associació de dones de Sarraí	Sarraí
Grup Cultural de la Dona	Solivella
Associació de Dones de Vimbodí i Poblet	Vimbodí i Poblet

Font: elaboració pròpia

La mitjana d'edat de les persona que formen les juntes de les associacions de dones és a partir dels 45 anys. En les trobades del Consell de la Dona, les persones de la junta posen de manifest la manca de canvi de junta i generacional, la manca de participació de les dones més joves i que per a fer una detecció de necessitats, necessiten ajuda externa. L'edat, per tant és important però no és la única variable d'anàlisi, donat que els objectius de l'associació així com les activitats que organitzen anualment i si majoritàriament treballen o estan desocupades, esdevenen claus per engegar accions de lideratge en femení.

Entre les activitats que organitzen les associacions, destaquen sobretot les manualitats (patchwork, punta coixí,), les xerrades d'àmbits ben diversos, cursos i les sortides culturals (museus, teatre). Bona part de les activitats programades depenen dels recursos gratuïts que ofereix la comarca com podrien ser alguns dels serveis del Consell Comarcal (SIAD amb la psicòloga i l'advocada, medi Ambient, serveis socials,...) i d'altres com Mossos d'Esquadra.

Les associacions de dones de la comarca sumen prop de **1.200** dones associades aproximadament.

Taula 16. Activitats de les associacions de dones de la Conca de Barberà

Associació	Activitats
Associació de dones de Barberà de la Conca	<ul style="list-style-type: none"> Manualitats. Estan bastant parades
Formació Permanent de l'Espluga de Francolí	<ul style="list-style-type: none"> Xerrades
Adomont de Montblanc	<ul style="list-style-type: none"> Xerrades, ioga, tallers manualitats,
Associació de dones colomines	<ul style="list-style-type: none"> Xerrades, ioga, tallers manualitats, cinefòrum
Associació de Dones Rocafortines	<ul style="list-style-type: none"> Setmana cultural de la Dona
Associació de dones de Sarraí	<ul style="list-style-type: none"> Inactiva
Grup Cultural de la Dona de Solivella	<ul style="list-style-type: none">
Associació de Dones de Vimbodí i Poblet	<ul style="list-style-type: none"> Manualitats (punta coixí, patchwork..) Gimnàstica Xerrades

Font: elaboració pròpia

Es proposa per al pla d'accions obrir una línia d'acció de formació específica per a les entitats de dones en tecnologies i xarxes socials per ampliar la capacitat de visibilitzar-se i donar-se a conèixer, així com, desenvolupar accions des de la perspectiva de gènere.

Participació de les dones en associacions

La participació de les dones en entitats de la comarca va més enllà de les associacions de Dones. La Conca de Barberà compta amb més de 100 associacions socials, culturals i folklòriques: de joves, de gent gran, de diversos elements del seguici popular, de gralles, AMPA,...

En aquest sentit, cal destacar que l'associació Literària l'Escarrítx organitza cada any un concurs literari de tardor en el marc de la "Festallibre" i que, el 2017, la temàtica d'aquest és la igualtat de gènere. Així, es convida a tot l'alumnat de la comarca tant de primària, com de secundària, batxillerat i cicles formatius i també a la resta de persones adultes majors de 18 anys a escriure un text de narrativa curta o poesia al voltant de la igualtat entre dones i homes. Val a dir, a més, que aquest concurs, serveix com a pretext a les escoles que hi participen per reflexionar al voltant de la igualtat de gènere entre l'alumnat.

D'altra banda, cal fer esment a nivell de cultura popular, que a Montblanc la colla bastonera és una de les poques colles a Catalunya que segueix conservant la tradicional exclusivitat masculina en el ball, de manera que les dones no en formen part.

Novament, la necessitat que des del Consell així com des dels ajuntaments s'ofereixin una formació en forma de taller sobre la importància del llenguatge no sexista i l'aplicació de la perspectiva de gènere, queda detectada i es proposa com a accions prioritàries per la participació de les dones al món públic.

Participació de les dones nouvingudes

Des del Pla Territorial de Ciutadania i Immigració del Consell Comarcal, es realitzen diverses formacions per fomentar la participació social de les dones nouvingudes a la comarca. (lletres per tothom, curs alfabetització...), tot i que, de manera explícita, no incorporen perspectiva de gènere.

En total, hi participen 62 dones, essent la formació amb més alumnes el curs de competències lingüístiques en alfabetització amb un total de 25 dones.

Taula 17. Activitats de les associacions de dones de la Conca de Barberà

Municipi	Formació	Homes	Dones	Total
<i>L'Espluga de Francolí</i>	Mòdul de coneixement laborals i coneixements d'estrangeria	0	10	10 alumnes
<i>Montblanc</i>	Curs de competències lingüístiques en alfabetització	0	25	25 alumnes
<i>Sarral</i>	Mòdul d'orientació laboral i coneixements d'estrangeria	0	9	9 alumnes
<i>Sarral</i>	Mòdul de coneixement de la societat catalana i el seu marc jurídic	0	9	9 alumnes
<i>Santa Coloma de Queralt</i>	Mòdul de coneixements de la societat catalana i el seu marc jurídic	0	9	9 alumnes

Font: elaboració pròpia

A més, des dels ajuntaments s'organitzen altres cursos com són. A l'Espluga de Francolí:

- Curs de català bàsic, amb 17 alumnes, de setembre a juny de 2017
- Taller de famílies, amb 10 alumnes, de gener a juny (90 hores)

I a Santa Coloma de Queralt:

- Curs de llengua catalana per a persones nouvingudes: setembre 2015 – abril 2016 (45h). 11 alumnes. OAC

Seguint la implementació dels serveis que regula el Decret 150/2014, de 18 de novembre, dels serveis d'acollida de les persones immigrades i de les retornades a Catalunya, el Consell Comarcal ofereix a les persones nouvingudes l'atenció en primera d'acollida, una atenció a les persones que s'empadronen en el qual s'informa dels recursos que tenen a l'abast. Durant el 2016, s'han atès 79 persones.

Seria molt important assumir que tota formació que es promogui des Consell Comarcal així com des dels ajuntaments, sempre ha de tenir perspectiva de gènere. En altres paraules, la perspectiva de gènere, és a dir, el reconeixement de la situació social de les dones i dels homes en tota matèria formativa hauria d'estar amb l'objectiu de continuar fent sensibilització activa i com a forma d'incorporar la transversalitat de gènere a totes les polítiques públiques.

8.4. Línia 4. Conciliació i coresponsabilitat (treball productiu i reproductiu)

La Conca de Barberà és una comarca eminentment rural, amb una ocupació predominant als serveis i la indústria i amb una elevada presència de l'agricultura, que li confereixen unes característiques socioeconòmiques pròpies.

A la indústria s'hi ha dedicat al voltant d'un 40% de la població activa ocupada. A la comarca l'activitat industrial es mou bàsicament al voltant del sector del ciment (prefabricats de formigó principalment), química, cautxú, metall, alimentació i begudes, tèxtil i confecció, fusta i mobles, paper i arts gràfiques. Predomina la petita i mitjana indústria, encara que a la comarca també hi podem trobar grans indústries.

La indústria s'ha concentrat en pocs municipis, principalment Montblanc, que aplega la majoria de les empreses més importants i el 50% dels llocs de treball. D'altres nuclis industrials són Santa Coloma de Queralt, L'Espluga de Francolí i Sarraí.

Per tal de realitzar la diagnosi d'aquesta línia estratègica, s'han analitzat les següents qüestions:

- Situació de les dones al mercat de treball de la Conca de Barberà
- Serveis per a la promoció de l'ocupació
- Perspectiva de gènere a les empreses de la Conca de Barberà
- Conciliació de la vida personal, laboral i familiar

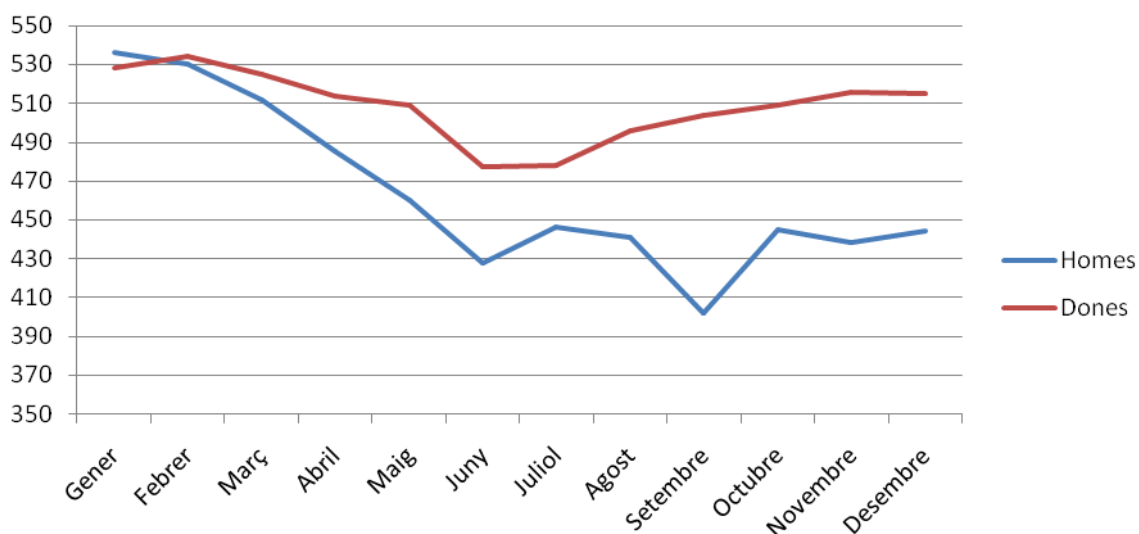
Situació de les dones al mercat de treball de la Conca de Barberà

La presència de dones al mercat de treball i les discriminacions, tant horitzontals com verticals, que encara es manifesten, fan que les dones tinguin una situació econòmica més precària que els homes, amb una bretxa a nivell de salari i amb taxes d'atur més elevades.

Dins del pla d'accions, es proposa estudiar amb profunditat el mercat de treball des de la perspectiva de gènere per poder, si s'escau, desenvolupar accions positives.

Les dades anuals més recents, ens mostren que la Conca de Barberà registra un 10'42% d'atur. **L'atur té més incidència entre les dones que entre els homes:** mentre el nombre de dones aturades supera les 500 persones, els homes aturats se situen per sota els 450.

Gràfic 6. Evolució de l'atur registrat durant l'últim any. 2016



Font: elaboració pròpia. Dades extretes de l'observatori de Treball.

Cal destacar que aquestes dades no mostren la realitat de les persones sense ocupació, ja que per una banda, les persones aturades de llarga durada (més de dos anys), no es comptabilitzen com a atur registrat, i per altra banda, manquen les dades de l'economia submergida, que afecten majoritàriament dones.

Analitzant les dades d'atur del desembre de 2016, veiem com el principal perfil d'afectació a la comarca és de **dones de 55 a 59 anys**.

Taula 18. Atur per sexe i edat a la Conca de Barberà, desembre de 2016.

Grup d'edat	Homes	Dones
Menors de 20	1%	1%
De 20 a 24	2%	2%
De 25 a 29	3%	3%
De 30 a 34	4%	6%
De 35 a 39	5%	5%
De 40 a 44	6%	5%
De 45 a 49	5%	6%
De 50 a 54	6%	8%
De 55 a 59	8%	11%
De 60 a 64	6%	7%

Font: elaboració pròpia. Dades extretes de l'observatori de Treball.

En grans grups d'edats, les dades informen que, a partir dels 45 anys, l'atur afecta de manera molt directa, tant als homes com a les dones, penalitzant encara més a les dones, que arriben al 32%.

Taula 19. Atur per sexe i grans grups d'edat a la Conca de Barberà, desembre de 2016.

Grup d'edat	Homes	Dones
16-29	6%	6%
30-44	15%	16%
més de 45	25%	32%

Font: elaboració pròpia. Dades extretes de l'observatori de Treball.

Si es comparen les dades amb el conjunt de Catalunya, s'observa que, en termes generals, la Conca de Barberà presenta xifres d'atur lleugerament millors que les catalanes en gairebé tots els indicadors. Pel que fa a la taxa d'atur registral, se situa gairebé 3 punts per sota (10,4% front a 13%). En relació a l'atur registral de llarga durada, les xifres són similars i se situen en un 41,2% a la Conca e Barberà font a un 42,6% a Catalunya. Per edats, la Conca presenta, entre les persones menors de 29 anys, una taxa d'atur registral lleugerament inferior (12,3% front a 13,3%), mentre que per a les persones majors de 45, la taxa és superior a la mitjana catalana: 56,1% font a 53,1%. De nou es detecta la necessitat d'accions vers les polítiques d'ocupació entre les persones majors de 45 anys.

Taula 20. Comparativa territorial de l'atur

Indicador	Conca de Barberà	Catalunya
Taxa d'atur registral	10,4%	13,0%
% AR llarga durada	41,2%	42,6%
% AR estudis fins a primaris	11,9%	14,5%
% AR fins a 29 anys	12,3%	13,3%
% AR 45 anys i més	56,1%	53,1%
% AR 45 anys i més dones	53,7%	54,2%

Font: Informe sobre Indicadors bàsics de producció, ocupació i atur de l'Observatori de treball i Model Productiu

Serveis per a la promoció de l'ocupació

A la Conca de Barberà, els recursos d'ocupació estan gestionats per l'àrea de promoció econòmica CONCACTIVA.

El servei d'ocupació disposa d'un **Servei de Creació d'Empreses**. Durant el 2016, prop de 160 persones van ser usuàries i fruit d'aquest assessorament s'han creat **18 noves** empreses que han seguit el Programa Catalunya Emprèn per a la creació i consolidació empresarial durant el 2016. L'assessorament s'ofereix des de la fase inicial de maduració de la idea de negoci passant per la posada en funcionament de l'empresa i fent el seguiment tècnic de l'evolució empresarial al llarg del tres primers anys.

Segons dades de CONCACTIVA, a més, de les 211 persones assessorades en el servei d'emprenedoria el 2016, un 52% van ser dones. Del total de persones que finalment van constituir-se com a empresa, un 50% van ser dones.

Taula 21. Empreses i llocs de treball creats

Sector econòmic	Empreses creades	Llocs de treball
Agricultura	3	3
Comerç	4	6
Indústria	1	4
Serveis	10	14
TOTAL	18	27

Font: elaboració pròpia a partir de les dades de CONCACTIVA

L'àrea de promoció econòmica del Consell Comarcal de la Conca de Barberà posa a disposició el servei de **Borsa de Treball**. El seu objectiu és donar resposta a les necessitats de recursos humans que tenen les empreses de la comarca així com facilitar les possibilitats d'accés a ofertes de treball per a tots les persones demandants d'ocupació de la Conca de Barberà.

Durant l'any 2016, el sector que ha tingut més ofertes d'empreses ha estat la indústria, amb 19 ofertes de treball. N'hi ha hagut 48 d'altres sectors. El total d'altres d'empresa ha estat de 25. Pel que fa a les persones usuàries, 219 persones han utilitzat aquest recurs, de les quals 130 han estat dones (59%) i 89 homes (41%).

Un altre dels serveis que s'ofereixen des de promoció econòmica és la **formació per a persones aturades**. El programa de **Joves per l'Ocupació** té la finalitat d'afavorir la inserció laboral i millorar l'ocupabilitat de les persones joves entre 16 i 25 anys que estan en situació d'atur i tenen una formació escassa. Combina accions d'orientació, tutorització i seguiment individualitzat, formació i adquisició d'experiència professional en empreses, facilita la seva inserció laboral a les empreses i fomenta el seu retorn als sistemes ocupacionals i d'intermediació laboral. Com es pot comprovar a la següent taula, de les 23 persones que han participat al programa, 16 han estat homes (69%) i, per tant, 7 dones (31%).

Taula 22. Participació a les accions formatives del programa Joves per l'ocupació

ACCIÓ FORMATIVA	HOMES	DONES	TOTAL
Operacions bàsiques de cuina	7	6	13
Activitats auxiliars de magatzem	9	1	10
TOTALS	16	7	23

Font: elaboració pròpia a partir de les dades de ConcActiva

Amb la col·laboració del SOC també s'han pogut realitzar altres formacions amb certificats de professionalitat, homologada per la Generalitat de Catalunya i el Servicio Público de Empleo Estatal. En total, les formacions realitzades compten amb la formació de 185 persones.

D'acord amb les dades de què es disposa, de 185 persones, 104 (56%) han estat homes davant de 81 dones (44%).

Taula 23. Participació a les accions formatives en col·laboració amb el SOC

ACCIÓ FORMATIVA	HOMES	DONES	TOTAL
Elaboració de vins i licors (FOAP)	7	6	13
Operacions auxiliars de serveis administratius i generals (FOAP)	8	8	16
Confecció i Publicació de pàgines web (FOAP)	9	5	14
Operacions auxiliars d'elaboració a la indústria alimentària (FOAP)	10	5	15
Promoció turística local i informació al visitant (AM)	5	11	16
CUINA 15 (AM)	9	9	18
Anglès: Atenció al públic (AM)	6	10	16
Operacions bàsiques de cuina (JxO)	7	6	13
CUINA 16	10	6	16
Competències Digitals	5	1	6
Activitats auxiliars de magatzem (JxO)	9	1	10
Iniciació a la cuina (AM)	5	5	10
Operacions bàsiques de bar i restaurant	6	1	7
Fabricació electromecànica	8	1	9
Anglès especialitzat	0	6	6
TOTALS	104	81	185

Font: elaboració pròpia a partir de les dades de ConcActiva

El programa **Garantia Juvenil** és una iniciativa europea per pal·liar l'atur juvenil. Per mitjà d'aquest programa, els joves desocupats i que no estiguin realitzant cap acció educativa, poden accedir a serveis d'orientació laboral, formació, ocupació i emprenedoria adequats al seu perfil, mitjançant sessions individuals i grupals.

Durant el **2016 s'han realitzat 859 atencions a joves** de la comarca:

Taula 24. Atencions del programa Garantia Juvenil, 2016

	Home	Dona	No consta	Total
Nombre d'atencions	352	420	87	859
Percentatge	41%	49%	10%	100%

Font: elaboració pròpia a partir de les dades de ConcActiva

Referent a l'emprenedoria, destacar el projecte **Som-hi!** per a joves emprenedors, un col·loqui d'experiències emprenedores; i el projecte CyclingWork, una trobada intercomarcal de joves i empreses de la Conca de Barberà i l'Alt Camp.

El programa de **Treball i Formació 2015**, adreçat a persones en situació d'atur que hagin exhaurit la prestació i/o el subsidi per desocupació (**PANP**), subvencionat pel Servei d'Ocupació de Catalunya (SOC) amb el suport del Consell Comarcal i els Ajuntaments de la comarca, ha realitzat el projecte de **Millora, embelliment i arranjament d'espais i edificis públics dels 22 municipis de la Conca de Barberà**. Aquest programa pretén afavorir la inserció laboral i millorar l'ocupabilitat de les persones aturades, prioritàriament de 45 anys o més, que hagin exhaurit la prestació per desocupació o el subsidi.

Aquest projecte ha permès la **contractació**, durant **6 mesos, de 10 persones** per a la realització de les tasques de pintura, paleta i jardineria als espais i edificis públics dels 22 municipis de la Conca de Barberà. Així mateix també ha permès la contractació **d'una persona** per a la realització de les tasques de coordinació i prospecció.

El Programa **Treball i Formació adreçat a les persones en situació d'atur beneficiàries de la renda mínima d'inserció, RMI**, és una actuació de foment de la contractació de les persones amb greus dificultats econòmiques i socials ateses per renda de solidaritat que s'inclou en les actuacions de suport a la inserció laboral adreçades a aquestes persones en el marc del Pla individual d'inserció i reinserció social i laboral.

El Programa ha integrat accions d'experiència laboral i formatives per afavorir-ne la inserció laboral i millorar-ne l'ocupabilitat. Així doncs, les persones que han participat en les accions d'experiència laboral, mitjançant un contracte de treball, i han rebut, simultàniament, l'acció formativa transversal que consisteix a millorar la qualificació professional amb un total de 30 hores.

Aquest projecte ha permès la contractació de **6 persones** perceptores de RMI, **durant 6 mesos** les quals han actuat a diferents espais comarcals realitzant actuacions de jardineria, pintura i paleta. Així doncs, entre els espais on s'ha realitzat actuacions hi ha: el Centre de Tractament de Residus Municipals Comarcal de la Conca de Barberà, el Viver d'Empreses Concactiva, el Viver de Celleristes, el Viver de Cava i les diferents deixalleries comarcals.

El projecte de **Plans d'Ocupació de la Conca de Barberà 2016** destinat el condicionament d'entorns naturals i/o urbans dels 22 municipis de la Conca de Barberà ha tingut una durada de 6 mesos i ha estat integrat per 5 persones aturades de llarga durada: 1 responsable i 4 peons. Els plans d'ocupació es poden dur a terme gràcies a la col·laboració amb la Diputació de Tarragona. Les tasques realitzades dins d'aquest Pla d'Ocupació han inclòs

l'embelliment i la millora dels **espais verds i jardins** municipals així com la realització de **treballs de pintura i paleta** en espais públics.

Finalment, cal esmentar que el treball qualitatiu ha posat de manifest que des del SOC i des de CONCACTIVA s'impulsa i es prioritza la participació de les dones als seus programes a través de les següents estratègies:

- En la normativa del SOC que regula les persones participants als diferents programes es prioritza dones que hagin patit violència masclista, dones en situació d'atur de llarga durada o majors de 45 anys, especialment en programes de contractació per part de l'administració o d'empreses privades.
- Es disposa d'una ISO de gestió de la qualitat en la gestió d'accions formatives amb un objectiu que busca igualar la participació de dones i homes en les accions formatives.

Val a dir que el propi treball qualitatiu també ha posat de relleu que des de CONCACTIVA en algunes ocasions s'han tingut dificultats per cobrir totes les places dels cursos, especialment en el cas de les dones. També s'ha esmentat la dificultat per poder assessorar, formar i orientar a dones immigrades, sobretot d'origen africà.

Caldria revisar des de la perspectiva de gènere els cursos ofertats així com les dificultats de conciliació que puguin existir per tal d'ajustar l'oferta a la demanda formativa. Cal tenir en compte que les oportunitats laborals són cada vegada més exigents a nivell formatiu.

Perspectiva de gènere a les empreses de la Conca de Barberà

Segons el catàleg de Plans igualtat d'oportunitat entre dones i homes en empreses, la Conca de Barberà només compta amb el **Pla d'Igualtat del Consell Comarcal**, aprovat el 2015. Cal destacar que les empreses tenen l'obligació d'elaborar i aplicar d'un pla d'igualtat si tenen més de 250 persones en plantilla; si estan obligades pel seu propi conveni col·lectiu i quan l'autoritat laboral, previ procediment sancionador, hagi acordat la substitució de la sanció per la implantació d'un pla d'igualtat.

L'entitat sense ànim de lucre destinada a la promoció de les persones amb discapacitat, APRODISCA, està actualment elaborant un Pla d'Igualtat per a la seva organització. A la Línia 5 s'aborda amb més detall la informació relativa a l'entitat.

Per tal de fer complir la Llei orgànica, 3/2007, d'Igualtat efectiva entre dones i homes, s'hauria de fer una acció de sensibilització a les empreses, tant per a les empreses obligades a disposar d'un Pla d'Igualtat, com per aquelles que tot i no ser obligatori seria positiu promocionar-lo destacant els avantatges⁷ que promociona el Canal Empresa de la Generalitat de Catalunya:

- Atracció, contractació i retenció de personal qualificat: la gestió de la igualtat d'oportunitats a l'empresa esdevé un valor afegit que atrau el talent i motiva i fidelitza les persones treballadores.
- Increment del compromís de les persones treballadores amb l'empresa: les polítiques d'igualtat empresarials milloren la satisfacció de les persones i potencien el sentiment de pertinença a l'organització.
- Millora de la qualitat dels productes o serveis: la gestió de recursos humans compromesa amb la igualtat d'oportunitats propicia les condicions i les relacions laborals idònies per aconseguir la implicació de les persones en la cultura de la qualitat.
- Millora de la productivitat: el pla d'igualtat és una eina clau que millora l'organització empresarial i l'eficiència de les persones treballadores.
- Millora la imatge: una cultura empresarial compromesa amb la igualtat d'oportunitats millora les percepcions que l'entorn té de l'empresa.
- Aplicació de la legislació vigent: l'elaboració i la implantació d'un pla d'igualtat dona compliment a l'obligatorietat legal d'adoptar mesures adreçades a evitar qualsevol tipus de discriminació laboral entre dones i homes.

A més, totes les administracions públiques tenen l'obligació de disposar d'un Pla d'Igualtat així com a establir mesures efectives de protecció enfront l'assetjament sexual i per raó de sexe i a adoptar mesures d'acció positiva davant de situacions patents de desigualtat de fet respecte dels homes.

Conciliació de la vida personal, laboral i familiar

La Llei 18/2003, de 4 de juliol, de suport a les famílies fa referència al fet que el Govern fomentará mesures de conciliació de la vida familiar, i és que uns dels reptes que es posen damunt de la taula és afavorir la conciliació de la vida personal, professional i familiar per tal que s'impulsin accions i mesures amb l'objectiu d'aconseguir un equilibri real entre treball i família.

A la Conca de Barberà es disposa de poques dades i pocs recursos que ens posin de manifest en la situació en termes de conciliació i coresponsabilitat.

⁷Consultable en línia a:

https://canalessa.gencat.cat/ca/02_serveis_per_temes/07_treball_i_treballadors/03_relacions_laborals/06_igualtat_d_oportunitats_integracio_i_insercio_laboral/04_plans_d_igualtat_a_les_empreses/



Les polítiques de conciliació de la vida laboral, familiar i personal esdevenen una eina clau per harmonitzar temps i responsabilitats. De tota manera resulten insuficients sinó van acompanyades d'accions que avancin cap a la coresponsabilitat familiar i de tasques de la llar. La no assumpció efectiva de la coresponsabilitat afecta, de manera directa i indirecta, a la salut de les dones, així com a les oportunitats formatives i professionals. Es proposa desenvolupar accions específiques en el marc del pla d'accions.

8.5. Línia 5. Drets i qualitat de vida

La Línia 5 sobre Drets i qualitat de vida analitza les condicions de la població de la Conca de Barberà des de diferents punts de vista i tenint en compte la diversitat de situacions i el cicle de vida de les persones.

Per tal de realitzar aquest anàlisi, s'han contemplat els següents aspectes:

- Atenció a les necessitats bàsiques
- Mobilitat
- Esports
- Salut

Atenció a les necessitats bàsiques

Els **serveis socials** tenen com a objectiu garantir les necessitats bàsiques de la ciutadania, posant atenció en el manteniment de llur autonomia personal i promovent el desenvolupament de les capacitats personals, en un marc de respecte per la dignitat de les persones. A la comarca, els serveis socials depenen del Consell Comarcal i donen servei a tots els municipis.

En relació al perfil de persones usuàries d'aquests servei, **hi ha una major presència de dones (58%), que d'homes (42%)**. Aquesta proporció no es manté en alguns sectors d'intervenció, per exemple destaca persones amb discapacitat, marginats sense llar, toxicomania o malalts terminals que tenen diferent distribució⁸.

Taula 25. Distribució de persones usuàries de Serveis Socials per sectors d'intervenció i sexes. Any 2016

Sector d'intervenció	Homes	Dones	TOTAL
Família	37%	63%	612
Infància	46%	54%	477
Joventut	57%	43%	123
Dona	3%	97%	186
Gent gran	37%	63%	1925
Persones amb discapacitat	52%	48%	645
Reclusos / exreclusos	100%	0%	3
Minories ètniques	50%	50%	2
Marginats sense llar / transeünts	94%	6%	16
Toxicòmans	85%	15%	55
Malalts psiquiàtrics no institucionalitzats	54%	46%	145
Malalts terminals	56%	44%	9
Altres grups situació necessitat	46%	54%	1314
Immigrants	32%	68%	34
TOTAL	42%	58%	5546

Font: elaboració pròpia a partir de dades de Serveis Socials. Any 2016.

⁸ Una persona pot estar en més d'un sector d'intervenció.

Pel que fa a les problemàtiques ateses des de Serveis Socials, destaca la manca d'autonomia personal per sobre de la resta: un 28% de les atencions de Serveis Socials es destinen a aquesta qüestió. En segon lloc, les atencions per malaltia física crònica representen en 13% del total. La resta de problemàtiques es distribueixen en percentatges inferiors al 10%.

Com es pot observar, fins la data les dades no estan desagregades per sexe, qüestió que s'abordarà al pla d'accions.

Taula 26. Problemàtiques ateses des de Serveis Socials de la Conca de Barberà

Tipus	Problemàtica	Percentatge
DISCAPACITATS	Discapacitat física	6%
	Discapacitat psíquica	3%
	Discapacitat sensorial	2%
	Discapacitat amb mobilitat reduïda	2%
ECONÒMIQUES	Ingressos insuficients	7%
	Sense ingressos	4%
	Deutes	3%
LABORALS	Atur sense subsidi	3%
	Atur amb subsidi	2%
MANCANCES SOCIALS	Manca autonomia personal	28%
	Dificultats relacions familiars/socials	4%
SALUT I DROGODEPENDÈNCIES	Malaltia física crònica	13%
	Malaltia d'Alzheimer i altres demències	5%
	Malaltia mental crònica	4%
	Malaltia greu	2%
TOTAL		1.024

Font: elaboració pròpia a partir de dades de Serveis Socials. Any 2016.

Si s'analitzen conjuntament el sector d'intervenció i les principals problemàtiques, tenim un escàner de la problemàtica que atén serveis socials en relació a les persones i famílies. Gent gran amb manca d'autonomia personal i que necessita ajuda, que té una persona per realitzar les activitats bàsiques de la vida diària, el que es podria definir com a persona amb dependència.

Per satisfer la manca d'autonomia personal, i promoure la protecció de les persones en situació de dependència, un col·lectiu de població cada cop més important a causa dels canvis demogràfics i socials, es posen a disposició de les persones usuàries diversos recursos: el PIA, la sol·licitud de valoració de la dependència, el Servei d'Ajuda a Domicili, la Teleassistència, el Banc d'ajuts tècnics i el transport adaptat. En tots aquests serveis, les principals usuàries són les dones i destaca especialment el servei de Teleassistència on les dones representen el 94%.

Taula 27. Ús dels recursos de Serveis Socials de la Conca de Barberà, per sexe.

Recurs	Homes	Dones	TOTAL
PIA	36%	64%	257
Sol·licitud de valoració de dependència	100%		193
Servei d'Ajuda a Domicili	30%	70%	76
Teleassistència	6%	94%	49
Banc d'ajuts tècnics	50%	50%	38
Transport adaptat	38%	62%	13

Font: elaboració pròpia a partir de dades de Serveis Socials. Any 2016.

Entre aquests recursos destaquem el **Programa Individual d'Atenció (PIA)**, l'instrument que utilitzen els serveis socials per determinar les modalitats d'intervenció més adequades a les necessitats de les persones d'entre els serveis i les prestacions econòmiques previstes pel seu grau de dependència. De les persones beneficiàries d'un PIA, en destaca que prop del 65% són dones.

A més, les persones amb grau de dependència reconegut segons la Llei 39/2006, poden optar per la prestació de cuidador/a de l'entorn familiar en el seu Pla Individual d'Atenció (PIA). La Conca de Barberà compta amb gairebé 190 persones cuidadores de persones amb dependència. Un 71% són dones i el 29% restant homes. Aquest biaix de gènere provoca que el qüestionament de qui exerceix el rol cuidador. Els homes tendeixen a buscar una persona externa contractada per la cura de la persona dependent, mentre que les dones tendeixen a assumir aquesta tasca, com a part cultural dels rols sexistes de gènere.

Per donar suport a les seves necessitats, el l'Àrea de Benestar Social del Consell Comarcal i l'Àrea Bàsica de Salut (ABS) de Montblanc van promoure la creació l'any 2015 de l'**Escola de cuidadors no professionals de persones amb dependència**. Nascuda a partir de l'experiència de diversos grups d'ajuda mútua realitzats a la comarca des de 2008 fins el 2013.

En total es realitzen tretze sessions/tallers, de dos hores de durada cada sessió/taller, on es tracten aspectes com les cures bàsiques, la higiene, la mobilitat i la nutrició, entre d'altres. També s'ajuda al cuidador a millorar la seva salut física i emocional amb el suport psicològic. Les sessions estan impartides per professional de medicina, infermeria, treball social, advocacia i psicologia, amb àmplia experiència assistencial. Actualment té lloc la tercera edició de l'escola de cuidadors/es.

De les persones participants, en destaca que el 79% són dones cuidadores. Pel que fa a les persones amb dependència, el percentatge es de 71% dones i 29% homes. Es comprova doncs, que les principals usuàries d'aquests serveis són les dones.

Taula 28. Dades esperança de vida (2014). Estadística departament de Salut

	Dones	homes	TOTAL
Conca de Barberà	81,52	86,25	83,83
Catalunya	80,50	86,07	83,35

Font: elaboració pròpia a partir de dades de Serveis Socials. Any 2016.

Un altre tipus de recursos que es gestionen des de Serveis Socials són els destinats a satisfer necessitats bàsiques d'urgència social, entre els que destaca l'atenció a menors en situació de risc i els ajuts a l'habitatge, amb 12 persones ateses en cada cas.

Taula 29. Ajuts d'urgència social, per sexe.

Tipus d'ajut d'urgència social	Home	Dones	TOTAL
Atenció menors en situació de risc	25%	75%	12
Habitatge (lloguer, hipoteca, allotjament alternatiu)	8%	92%	12
Subministres (gas, llum, aigua)	63%	38%	8
Despeses de transport (visites mèdiques, tràmits...)	20%	80%	5
Farmàcia (bolquers, medicaments, alimentació nadons)	33%	67%	3
Manutenció (alimentació, vestit)	100%	0%	2
Prestació sanitària especialitzada	0%	100%	2
TOTALS	30%	70%	44

Font: elaboració pròpia a partir de dades de Serveis Socials. Any 2016.

Si es contempen les dades d'ajuts socials d'urgència desagregades per sexe i tenint en compte que aquestes fan referència a la persona titular que demana ajuda, es pot deduir que les tipologies d'ajuda s'emmarquen en els rols de gènere. És a dir, les que tenen a veure amb la cura de la família són les sol·licitades per dones i les que estan més relacionades amb l'economia de la llar són més sol·licitades per homes. Aquest fet també veiem reflectit amb els serveis de Càritas:

Taula 30. Recursos ofertats per Càritas, per sexe.

Recurs	Home	Dones	TOTAL
Càritas. Servei de Carmanyola	40%	60%	5
Càritas. Servei de Menjador	80%	20%	10
Càritas. Servei de Lot d'aliments	35%	65%	107

Font: elaboració pròpia a partir de dades de Serveis Socials. Any 2016.

Salut

Salut i Escola és un programa del Departament d'Educació i el Departament de Salut de la Generalitat de Catalunya amb el propòsit de potenciar la coordinació dels centres docents, els serveis educatius i els serveis sanitaris en accions de promoció de la salut i d'atenció a l'alumnat. Per tal de detectar els signes d'alerta de manera precoç i atendre a les necessitats, la infermera de Salut i Escola dona atenció setmanalment a l'Institut Martí l'Humà de Montblanc i a l'Institut Joan Amigó de l'Espluga de Francolí.

A més, organitza diversos tallers als instituts de la comarca sobre sexualitat. Són els següents:

Taula 31. Tallers sobre sexualitat als instituts

Taller	Curs	Entitat
Sexualitat: Canvis a l'adolescència i higiene	1r d'ESO (IES Joan Amigó i Callau de l'Espluga de Francolí) 1r d'ESO (IES Martí l'Humà de Montblanc)	Infermera Salut i Escola. CAP Montblanc Passir
Sexualitat: Sexualitat i afectivitat	3r d'ESO (IES Joan Amigó i Callau de l'Espluga de Francolí i IES Martí l'Humà de Montblanc)	Passir
Prevenició de la SIDA	4rt d'ESO (IES Joan Amigó i Callau de l'Espluga de Francolí)	Creu Roja
Seguretat i riscos en la conducció	4rt d'ESO (IES Joan Amigó i Callau de l'Espluga de Francolí i IES Martí l'Humà de Montblanc)	Fundació Guttman

Font: elaboració pròpia

Des d'aquest servei es detecta que:

- Els i les joves tenen relacions sexuals cada vegada més joves (entre els 13 i 14 anys, inclús de vegades quan tenen 12 anys, sobretot les noies). Aquest any ha tingut un major nombre de consultes de noies adolescent que havien mantingut relacions sexuals i tenien dubtes per si estaven embarassades.
- Manca informació per a adolescents sobre temes relacionats amb les drogues. dependències en adolescents.

D'altra banda, l'**Informe anual sobre la interrupció voluntària de l'embaràs (IVE)** recull dades relatives a les IVE realitzades en tots els centres sanitaris públics i privats autoritzats a Catalunya. Segons aquest informe, durant el 2015 a la Conca de Barberà hi ha hagut 16 interrupcions d'embaràs. Per edats, destaquen les 6 interrupcions entre els 35-39 anys i les 5 entre els 20-24 anys.

Taula 32. Interrupcions voluntàries de l'embaràs, 2015

	Grups d'edat							Total	
	< 15	15-19	20-24	25-29	30-34	35-39	40-44		> 44
Conca de Barberà	0	1	5	2	1	6	1	0	16
Catalunya	39	1.794	3.637	3.856	4.155	3.446	1.393	122	18.442

Font: Informe anual sobre la interrupció voluntària de l'embaràs, 2015.

Tant pel que fa a aquestes dades com el treball qualitatiu, és essencial desenvolupar una major educació sexual i emocional entre adolescents i joves de la comarca ja que es detecta manca d'informació així com un increment dels comportaments masculistes. Serà fonamental, iniciar accions concretes, des del Consell amb els IES, a través del pla d'accions.

Altres serveis a destacar a nivell de salut reproductiva són els cursos de preparació al part que es realitzen al CAP de Montblanc, a l'ambulatori de l'Espluga de Francolí i a Santa Coloma de Queralt i el taller taller d'al·letament (post-part) de Montblanc. No s'ha detectat cap taller de suport criança.

Als CAPs, a nivell de sensibilització, hi ha diversos cartells facilitats per l'Institut Català de les Dones que fomenten el trencament dels estereotips així com el logotip a favor de la igualtat de gènere a tots els materials de sensibilització per a la salut.

En el treball qualitatiu amb el personal del CAP també s'ha posat de manifest que les dones pateixen en major mesura trastorns d'ansietat i addiccions i també més somatitzacions. Com a element de millora en aquest sentit, s'ha proposat la creació de grups de dones seguint un concepte de Grups d'Ajuda Mútua.

L'**Oficina Jove de la Conca de Barberà** té com a eix estratègic la salut. Les activitats que es realitzen són:

- **Transport jove:** la finalitat és transportar joves, amb seguretat, a les festes majors que s'organitzen arreu de la comarca.
- **Tallers de primers auxilis:** destinat a l'alumnat de 3 d'ESO amb l'objectiu de capacitar-los de nocions bàsiques de protecció, seguretat i primers auxilis.
- **Taller Veus el que beus?:** taller de reflexió i debat sobre la socialització dels joves al voltant del fenomen del "botellón".

- **Tallers d'estiu sobre conductes de risc:** per informar, assessorar i sensibilitzar sobre les conductes de risc que són habituals entre els joves i promoure valors que millorin la seva relació amb el medi que els envolta.

A nivell de drogodependència no es disposa de dades desagregades per sexe, però segons les dades del Departament de Salut de la Generalitat, hi havia, el 2014, 18 persones en tractament per drogodependència a la comarca: 6 per addicció a la heroïna, 5 al cànnabis, 5 a l'alcohol i 2 a la cocaïna.

Taula 33. Tractament per drogodependència. 2014

	Heroïna	Cocaïna	Cànnabis	Tabac	Alcohol	Altres (1)	Total
Conca de Barberà	6	2	5	0	5	0	18
Catalunya	1.716	2.607	1.763	549	6.445	878	13.958

Font: Departament de Salut. Direcció General de Salut Pública.

Pel que fa a les persones amb discapacitat, se'n comptabilitzen 1.194 segons el Departament de Treball, Afers Socials i Famílies, el que representa menys d'un 6% de la població. En comparació amb Catalunya, on el percentatge de persones amb discapacitat és de gairebé un 8%, la proporció és menor. En relació al sexe, un 49% (583) de les persones amb discapacitat de la Conca de Barberà són homes i un 51% dones (611). Destaquen les persones amb una discapacitat física motora (206 homes i 223 dones).

A la Conca de Barberà existeix una important entitat sense ànim de lucre que presta serveis terapèutics i laborals a persones amb discapacitat: APRODISCA. Es tracta d'una entitat que està implementant actualment un Pla d'Igualtat de Gènere intern per a la seva organització i seria d'interès establir sinergies amb l'entitat per tal de dur a terme activitats per al foment de la igualtat de gènere específiques per a les persones amb discapacitat.

Taula 34. Persones amb discapacitat per tipologia i sexe de la Conca de Barberà. 2016

	Conca de Barberà		Catalunya	
	Homes	Dones	Homes	Dones
Físics motòrics	206	223	80.711	101.419
Físics no motòrics	114	96	62.330	49.906
Visuals	29	58	14.847	18.203
Auditius	23	31	14.608	15.635
Intel·lectuals	96	78	33.588	21.385
Malalts mentals	105	121	48.215	57.297
Invalidesa	10	<4	33.588	21.385

Font: Departament de Treball, Afers Socials i Famílies.

Sobre la protecció de la prevenció genital femenina segons la llei 5/2008, manca disposar de dades. Finalment, cal destacar que durant el 2016 el SIAD Conca de Barberà va organitzar i realitzar activitats i tallers com: els tallers de defensa personal, tallers d'estrès emocional, sessió de les emocions a través de les xarxes socials, d'herències i successions, d'estimulació cognitiva, de drets laborals de les dones, d'autoestima. Aquestes sessions, realitzades amb la col·laboració de les associacions de Dones i Ajuntaments, van dirigits a la tota ciutadania i habitualment es realitzen en els municipis de més grans.

D'altres associacions, també han organitzat diverses actuacions. A destacar:

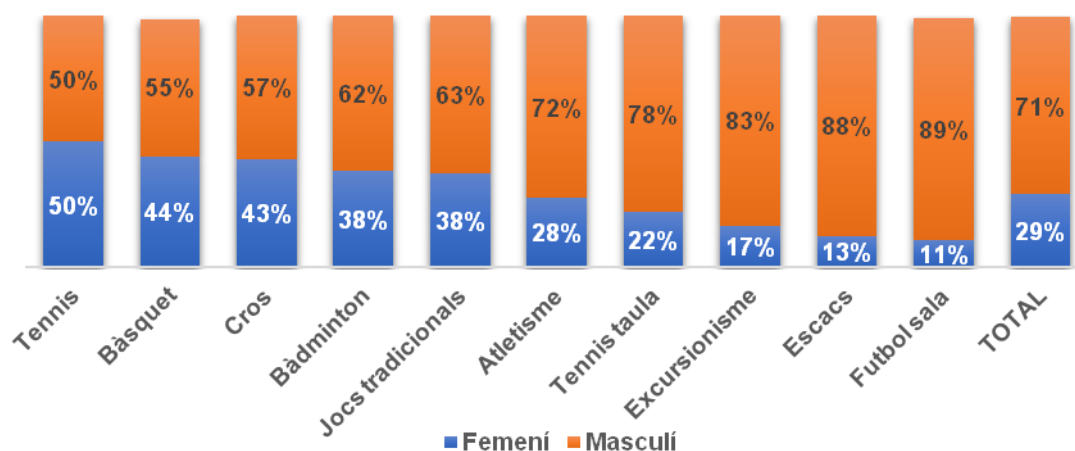
- La Cursa de la Dona, promoguda pel club atlètic de Montblanc.
- Caminada contra el càncer, Montblanc.
- Presentació Mireia Darder (sexualitat). Organitzada pel SIAD Conca Es considera una línia interessant de promoció de la salut física i emocional de prevenció.

Esport

En relació a l'activitat esportiva, es disposa de dades de la participació d'infants i joves als Jocs Esportius Escolars (per a alumnat de primària) i de la participació de nois i noies en el marc del Pla Català de l'Esport a l'Escola (majoritàriament per a alumnat de secundària).

De mitjana, els nens participen més que les nenes en els jocs esportius escolars: un 29% de nenes (180 en total) front a un 71% de nens (439 en total). Només existeix paritat en la pràctica del tennis, en la qual hi ha un 50% de nens i un 50% de nenes. Seguidament, els esports amb més participació femenina són el bàsquet (44%), el Cros (43%), el bàdminton (38%) i els jocs tradicionals (38%). Per contra l'excursionisme (17%), els escacs (13%) i el futbol sala (11%) són els esports que menys interès susciten entre l'alumnat femení. A banda, hi ha una delegada de bàsquet i un delegat de futbol sala.

Gràfic 7. Participació als Jocs Esportius Escolars, per sexe



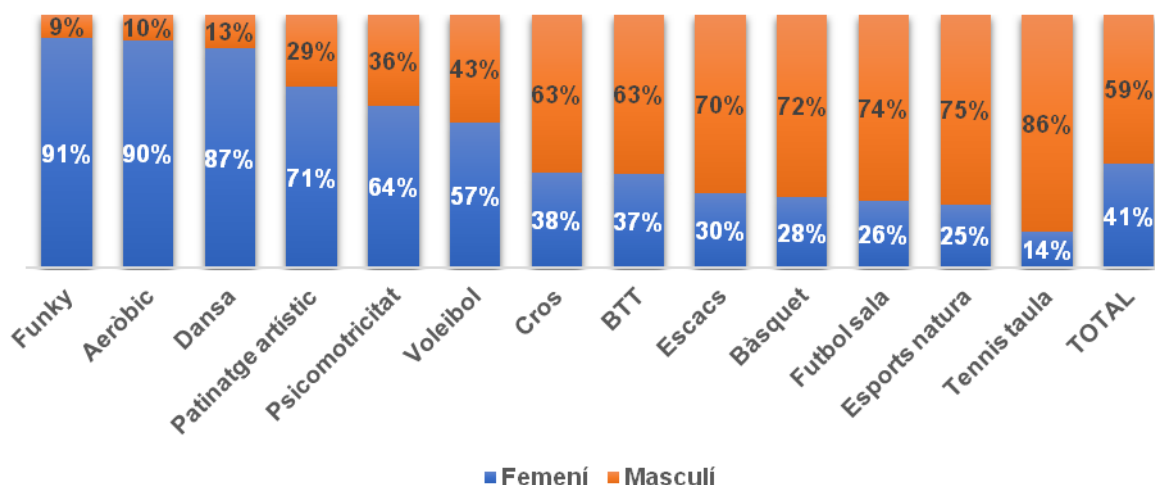
Font: dades facilitades pel Consell Comarcal de la Conca de Barberà.

Pel que fa a la participació a les activitats emmarcades en el Pla Català de l'Esport a l'Escola, destaca que hi ha una major proporció de participació femenina en comparació amb els Jocs Esportius Escolars. Concretament, hi participen un 116 noies (un 41%) i 166 nois (59%). Aquesta major participació femenina s'explica en gran part per la incorporació d'activitats físiques relacionades amb el ball i la dansa com són funky, aeròbic i dansa, que tenen una elevada participació de noies: 91%, 90% i 87% respectivament. Destaquen també per una participació majoritàriament femenina el patinatge artístic (71%), psicomotricitat (64%) i voleibol (57%). Per contra tenis taula (14%), esports natura (25%), futbol sala (26%) i bàsquet (28%) són les activitats amb menor presència de noies.

A més, hi ha una entrenadora de funky, 3 entrenadors d'escacs, 4 entrenadors de futbol sala i 1 entrenador de psicomotricitat.

D'aquestes dades se n'extreu que la tria d'activitats esportives extraescolars segueix mantenint estereotips de gènere ja que aquelles més relacionades amb activitats tradicionalment més feminitzades com el ball continuen tenint més presència de noies mentre que en aquelles més vinculades amb la competició hi participen més nois.

Gràfic 8. Participació a les activitats del Pla Català de l'Esport a l'Escola (PCEE), per sexes.



Font: dades facilitades pel Consell Comarcal de la Conca de Barberà.

Mobilitat

Com s'ha anat detectant al llarg dels anteriors punts de la diagnosi de gènere, una de les dificultats que es troba la ciutadania per accedir als serveis i recursos que s'ofereixen a municipis de la Conca de Barberà és la mobilitat entre municipis.

Si bé es cert que la comarca disposa de 9 rutes de transport de viatges, també cal destacar que la majoria d'aquestes no són diàries i amb horari limitat. Per tant doncs, augmenta la limitació d'accés.

Durant el 2016, 4.954 persones van ser usuàries dels transport comarcal. A la taula següent es detallen les persones usuàries per línies:

Taula 35. Persones usuàries de les línies de transport de la Conca de Barberà. 2016

Línies	Nombre de persones usuàries
Línia 1 : Vilanova de Prades - Vallclara - Vimbodí - L'Espluga de Francolí - Montblanc	520
Línia 2 : Lilla - Vilaverd - Montblanc	275
Línia 3: Forès - Passanant - Belltall -Tàrrega	673
Línia 4 : Belltall - Solivella - Blancafort - La Guàrdia dels Prats - Montblanc	1098
Línia 5 : Segura - Savallà del Comtat - Conesa - Les Piles - Sta. Coloma de Queralt - Vallespinosa - Pontils - Seguer- Sta. Coloma de Queralt	177
Línia 6: Senan - L'Espluga de Francolí	319
Línia 7: Barberà de la Conca - Montblanc	424
Línia 8 : Tarragona - Valls - Vilaverd - Montblanc - L'Espluga de Francolí - Vimbodí i Poblet	1155
Línia 9 : Biure de Gaià - Conesa - Les Piles - Guialmons - Sta. Coloma de Queralt	313
TOTAL	4.954

Font: elaboració pròpia

A la problemàtica, s'hi afegeix que les dones grans sovint no tenen cotxe i això les impedeix poder desplaçar-se a altres municipis on hi ha serveis específics per a dones, com ara SIAD a Montblanc.

En aquest sentit, s'han de cercar estratègies amb altres administracions per fer sostenible la mobilitat des de la perspectiva de gènere.

8.6. Conclusions

- A partir de la redacció de la diagnosi es detecta que manca una base conceptual i sensibilització sobre els termes d'igualtat de gènere en diversos agents i esferes socials.
- No es disposen de suficients dades desagregades per sexe.
- Calen majors espais de treball transversal per poder actuar al territori.

1. Compromís amb la igualtat de gènere

- Per tal d'un òptim desplegament del III Pla d'Igualtat, caldria disposar d'una partida pressupostària anual, ja que actualment no es disposa de cap partida pressupostària específica per a temes d'igualtat.
- No hi ha regidoria/conselleria específica de la **dona** o **igualtat** (s'assumeix a benestar social). És molt important més voluntat política per tal de visibilitzar les polítiques de gènere de manera transversal i promocionar la creació d'una regidoria i conselleria específica d'igualtat en els ajuntaments.
- A la comarca hi ha una infrarepresentació femenina en el món polític: només el 36% dels càrrecs electes de la comarca està representada per dones.
- El personal polític del Grup Motor manifesten la voluntat d'implicació dels Ajuntaments a partir d'una comunicació bi-direccional entre Consell Comarcal i Ajuntament per proposar activitats. Així mateix, alguns Ajuntaments demanen més coordinació amb el Consell Comarcal per no haver d'anar sempre a remolc de les actuacions que es proposen des del Consell.
- El SIAD esdevé el servei de referència a l'hora de realitzar activitats i projectes a favor de la igualtat de gènere, tant a nivell municipal com a nivell comarcal.
- Des dels ajuntaments es promouen diverses actuacions a favor de la igualtat de gènere, tot i no disposar de regidories exclusives d'igualtat.
- Cal apropar el SIAD als municipis més petits.

2. Accions contra la violència masclista

- La Conca de Barberà compta amb diverses eines que estableixen les bases de la lluita contra la violència masclista: el **Protocol d'assetjament sexual, 2009**, el qual articula les vies de protecció, resolució i resposta davant d'una situació d'assetjament sexual i d'assetjament per raó de sexe en l'ens i l'Organisme Autònom de Desenvolupament; i la taula bicomarcal amb la comarca veïna de l'Alt Camp, 2010, de **prevenció de les mutilacions genitals femenines**, aplicant d'aquesta manera

un protocol d'actuació. La taula està formada per representants de l'àmbit de salut, ensenyament, serveis socials, SIAD i sanitat. A més, el 28 de novembre de 2011, el Ple del Consell Comarcal va aprovar el **protocol d'atenció a les dones víctimes de violència masclista**, un document que articula un conjunt de mesures i mecanismes de suport, coordinació i cooperació elaborats i destinats als agents de la comarca implicats en l'atenció a les dones víctimes de violència. Per al seu seguiment es va crear el grup de seguiment, format per diversos serveis i agents comarcals.

- El **SIAD Conca de Barberà**, atén de manera individual i deriva a dones que pateixen o han patit violència masclista. Durant el 2016 el SIAD va atendre 21 dones víctimes de violència masclista. La tipologia de violència masclista patida es distribueix en: un 95% dels casos atesos ha patit violència psicològica, 62% de física, 19% violència econòmica i 2% sexual.
- Un altre dels serveis que la comarca disposa és la **línia 900 900 120**, el servei permanent d'atenció a la violència masclista de l'Institut Català de les Dones. Es un servei gratuït i confidencial i funciona tots els dies de l'any, durant les 24 hores del dia. Disposa de diversos professionals, advocades, psicòlogues i servei de traducció de 124 llengües. Durant el 2016, aquest servei va rebre 13 trucades de la Conca de Barberà.
- Un altre dels recursos de la comarca és el servei teleassistència mòbil (ATENPRO) per a les víctimes de violència de gènere, un aparell mòbil que està connectat les 24 hores del dia, els 365 dies de l'any a una centraleta. Aquest servei és possible gràcies a un conveni entre la Creu Roja i la Federació de Municipis i Províncies. En data 31 de desembre de 2016, hi ha **activats 4 aparells**, distribuïts en **4 municipis** de la comarca.
- El Consell Comarcal disposa d'un **pis d'acollida d'urgències** per a les dones víctimes de violència de gènere, junt amb els Ajuntaments de Salou i Reus i els consells comarcals del Baix Camp, l'Alt Camp i el Priorat. La gestió d'aquest va a càrrec de la **Fundació Privada AGI**. A part de l'allotjament per un període màxim de 20 dies, s'ofereix suport psicològic a la dona i als seus fills/es. Durant el 2016 es va realitzar una acollida amb un total de 4 persones acollides.
- El servei de Policia local no té comptabilitzades les actuacions de casos per violència masclista, ja que les deriva directament a Mossos d'Esquadra. En total, s'han compatibilitzat 23 casos de violència masclista a la Comarca de la Conca al 2016.

3. Coeducació, transmissió d'una cultura igualitària i participació de les dones

- La **coeducació** és un mètode d'intervenció educativa que es fonamenta en el reconeixement de les potencialitats i individualitats de l'alumnat, independentment del seu sexe, potenciant així la igualtat real d'oportunitats.
- L'oferta formativa se centra a Montblanc, el que comporta dificultat d'accés d'altres municipis sobretot per la manca de recursos de mobilitat.



- La taxa d'escolarització als 17 anys el 2015 era de per a Catalunya del 88,7% i per la Conca de Barberà del 82,7%. Aquesta dada és interessant perquè la Comarca està a casi 7 punts per sota de la mitjana catalana, tot i que, de moment, no s'han facilitat les dades desagregades per sexe, que ens podrien donar informació important pel comportament posterior al mercat de treball.
- Des del SIAD, s'organitzen o es participa diverses actuacions amb la col.laboració de les associacions de dones de la comarca, entre elles: el recull de microrelats i l'edició d'un punt de llibre amb el texts escollit, els tallers d'autoestima, les sessions de contes per a la igualtat i/o contra la violència masclista,....
- A la comarca també es realitzen diverses dinàmiques que promouen la coeducació. En són un exemple els tallers organitzats des de l'àrea de benestar Social del Consell Comarcal. Les educadores socials i la psicòloga de l'àrea realitzen **tallers de bullying i autoestima** a tots els instituts de la comarca. Des dels punts de serveis juvenils i des de l'Oficina Jove es realitza orientació educativa, tant amb assessorament individual com grupal a través de les xerrades "*I després de l'ESO què?*", de difusió universitària i la taula d'experiències universitàries.
- El curs escolar 2016/2017,el SIAD del Consell Comarcal de la Conca de Barberà i l'Oficina Jove de la Conca de Barberà van realitzar el **projecte Genus** (paraula d'origen llatí que significa diversitat), sobre igualtat i respecte a la diferència.
- Durant el 2016 es va realitzar el programa **Créixer en família**, impulsat pel Departament de treball, afers socials i famílies. Un espai de reflexió i intercanvi sobre l'educació dels fills i filles. Durant les sessions, s'han treballat temes com l'afecte, l'autonomia, l'autoritat, la resolució de conflictes, les responsabilitats en l'àmbit domèstic, el lleure i l'entorn...
- L'associacionisme és un espai de relació cívica i de promoció de valors comunitaris. De manera específiques per a les dones constitueix una forma d'apoderament femení i de lideratge així com de visibilització de les dones a la societat. La Conca de Barberà compta amb 8 associacions de dones. Aquestes associacions es reuneixen amb el que s'anomena **Consell comarcal de la dona**, que durant anys ha estat, i és, un punt de trobada i intercanvi entre les associacions però que en les últimes trobades s'ha detectat una disminució de la implicació i participació de les diverses associacions. Valorem així la necessitat de renovar-ne el format i o els seus objectius, entre els quals creiem important que hi hagi el d'establir actuacions conjuntes entre totes les associacions de dones de la comarca d'apoderament femení, igualtat de gènere i prevenció i visibilització de la violència.
- La mitjana d'edat de les persona que formen les juntes de les associacions de dones és a partir dels 45 anys. En les trobades del Consell de la Dona, les persones de la junta posen de manifest la manca de canvi de junta i generacional, la manca de participació de les dones més joves i que per a fer una detecció de necessitats, necessiten ajuda externa. Entre les activitats que organitzen les associacions, destaquen sobretot les manualitats (patchwork, punta coixí,), les xerrades d'àmbits ben diversos, cursos i les sortides culturals (museus, teatre). Les associacions de dones de la comarca sumen prop de **1.200** dones associades aproximadament.

- Es proposa al pla d'accions, obrir una línia d'acció de formació específica per a les entitats de dones en tecnologies i xarxes socials per ampliar la capacitat de visibilitzar-se i donar-se a conèixer
- Es proposa, també, elaborar accions de sensibilització i formació en matèria d'igualtat de gènere i prevenció de la violència de gènere, dirigides a juntes i/o associades.
- Es proposa l'elaboració d'un projecte comú entre totes les associacions per a la lluita contra la violència masclista i la seva visibilització
- Cal potenciar l'associacionisme femení com a valor social i comarcal a través de l'estudi de les inquietuds de les dones més joves per tal que les associacions puguin donar resposta a les seves necessitats, de manera que es pugui engrandir la base social de les associacions de dones i també garantir el relleu en les juntes directives.

4. Conciliació i coresponsabilitat (treball productiu i reproductiu)

- La presència de dones al mercat de treball i les discriminacions, tant horitzontals com verticals, que encara es manifesten, fan que les dones tinguin una situació econòmica més precària que els homes, amb bretxa salarial i amb taxes d'atur més elevades. Dins del pla d'accions, es proposa estudiar amb profunditat el mercat de treball des de la perspectiva de gènere per poder, si s'escau, desenvolupar accions positives.
- Analitzant les dades d'atur del desembre de 2016, veiem com el principal perfil d'afectació a la comarca és de dones de 55 a 59 anys. En grans grups d'edats, les dades informen que, a partir dels 45 anys, l'atur afecta de manera molt directa, tant als homes com a les dones, penalitzant encara més a les dones que arriben al 32%.
- El servei d'ocupació disposa d'un **Servei de Creació d'Empreses** que durant el 2016, prop de 160 persones van ser usuàries i fruit d'aquest assessorament s'han creat **18 noves** empreses que han seguit el Programa Catalunya Emprèn per a la creació i consolidació empresarial durant el 2016. Del total de persones que finalment van constituir-se com a empresa un 50% eren dones. De les dades referents a empenedoria de l'any 2016. De les 211 persones assessorades un 52% eren dones, segons fons Concactiva.
- Un altre dels serveis que s'ofereixen des de promoció econòmica és la **formació per a persones aturades**. El programa de **Joves per l'Ocupació** té la finalitat d'afavorir la inserció laboral i millorar l'ocupabilitat de les persones joves entre 16 i 25 anys que estan en situació d'atur i tenen una formació escassa. De les 23 persones que han participat al programa, 16 han estat homes i, per tant, 7 dones.
- També s'han impartit formacions amb certificats de professionalitat, homologada per la Generalitat de Catalunya i el Servicio Público de Empleo Estatal, de 185 persones, 104 han estat homes davant de 81 dones.



- Segons el catàleg de Plans igualtat d'oportunitat entre dones i homes en empreses, la Conca de Barberà només compta amb el Pla d'igualtat del Consell Comarcal, aprovat el 2015. La fundació APRODISCA n'està elaborant un.
- A la Conca de Barberà hi ha poques dades i poc recursos que ens posin de manifest la situació a nivell de conciliació i coresponsabilitat.

5. Drets i qualitat de vida

- Les dones presenten un índex d'envelliment i de dependència més elevat. Així doncs, les necessitats a les que s'haurà de donar resposta seran diferents.
- La població de més de 65 anys té un pes important a la comarca. L'augment de l'esperança de vida de les dones comporta resposta a les necessitats de dones grans que viuen soles.
- Les tipologies d'ajuda s'emmarquen en els rols de gènere. És a dir, les que tenen a veure amb la cura de la família són les sol·licitades per dones i les que estan més relacionades amb l'economia de la llar són més sol·licitades per homes.
- La dispersió geogràfica afecta a la mobilitat de la població i comporta que per accedir a recursos i activitats hi hagi d'haver un desplaçament cap als municipis més grans.
- Aquesta distribució fisiogràfica i la dispersió geogràfica afecta a temes de mobilitat entre la població, que ha de desplaçar-se per anar a treballar, comprar o accedir als serveis i recursos bàsics per satisfer les seves necessitats
- Les principals activitats es concentren als municipis més gran i les dones que hi volen participar s'han de desplaçar amb la precària mobilitat entre municipis.
- En relació al perfil de persones usuàries dels Serveis Socials, hi ha una major presència de dones (58%), que d'homes (42%). Entre aquests recursos destaquem el Programa Individual d'Atenció (PIA), on la major part de les persones usuàries (65%) són dones.
- Per donar suport a les seves necessitats, l'Àrea de Benestar Social del Consell Comarcal i l'Àrea Bàsica de Salut (ABS) de Montblanc van promoure la creació l'any 2015 de **l'Escola de cuidadors no professionals de persones amb dependència..** El 79% són dones cuidadores i, pel que fa a les persones amb dependència, el percentatge es de 71% dones i 29% homes. Es comprova doncs, que les principals usuàries d'aquests serveis són les dones.
- El SIAD és poc conegut entre les dones immigrants i les actuacions que es realitzen d'es d'aquest servei no desperten l'interès o no propicien la participació d'aquest col·lectiu. És per aquest motiu que calen grups d'intercanvi i treball per conèixer les seves necessitats i elaborar projectes adaptats a les seves demandes.
- Calen més accions en salut de les dones, des de la perspectiva de gènere i en col·laboració amb altres institucions: Grups de suport com els GAM i l'escola de



cuidadors/es, Tallers sobre estrés emocional i relaxació, Tallers d'autoafirmació i apoderament personal, grups d'acompanyament a la criança,...

- De mitjana, els nens participen més que les nenes en els jocs esportius escolars: un 29% de nenes (180 en total) front a un 71% de nens (439 en total). Pel que fa a la participació a les activitats emmarcades en el Pla Català de l'Esport a l'Escola, destaca que hi ha una major proporció de participació femenina en comparació amb els Jocs Esportius Escolars. La tria d'activitats esportives extraescolars segueix mantenint estereotips de gènere ja que aquelles més relacionades amb activitats tradicionalment més feminitzades com el ball continuen tenint més presència de noies mentre que en aquelles més vinculades amb la competició hi participen més nois.

9. OBJECTIUS DEL III PLA D'IGUALTAT COMARCAL DE GÈNERE

Tal com s'ha explicat anteriorment, les 5 línies estratègiques tenen, com a objectiu general, el següent:

Línia estratègica	Objectiu general
1. Compromís amb la igualtat de gènere	Situar la igualtat entre dones i homes com a dret fonamental de totes les persones i com a valor central de l'acció municipal i de totes les polítiques locals. Mantenen el compromís polític incorporant la perspectiva d'igualtat de gènere en les polítiques municipals.
2. Accions contra la violència masclista	Disminuir l'impacte de la violència masclista i avançar en la seva eradicació.
3. Coeducació, transmissió d'una cultura igualitària	Avançar ens els valors de la coeducació per construir una cultura igualitària en tots els àmbits. Treballar per una democràcia equitativa i participativa, promovent la governança i la participació de les dones en tots els nivells i àmbits de la vida pública
4. Conciliació i coresponsabilitat (treball productiu i reproductiu)	Promoure una redistribució equitativa dels treballs i dels temps entre dones i homes, tant en l'àmbit públic com privat.
5. Reconeixement del lideratge i la participació de les dones	Fomentar les condicions per a que totes les persones gaudeixin d'una vida digna, respectant els principis d'universalitat i singularitat, és a dir, tenint en compte la diversitat de situacions i el cicle de vida de les persones.



10. PLA D'ACCIONS

Partint dels resultats de la diagnosi de gènere, s'ha elaborat de manera participativa, el Pla d'accions que regiran els propers 4 anys, en termes d'igualtat, el Consell Comarcal de la Conca de Barberà.

A nivell d'estructura, es mantenen les línies estratègiques de la diagnosi de gènere, i que són:

- 1. Compromís amb la igualtat de gènere**
- 2. Accions contra la violència masclista**
- 3. Coeducació, transmissió d'una cultura igualitària**
- 4. Conciliació i coresponsabilitat (treball productiu i reproductiu)**
- 5. Reconeixement del lideratge i la participació de les dones**

El Pla d'accions s'estructura a partir de cada línia estratègica partint dels objectius generals, i establint les accions, calendaritzades i les àrees responsables de la seva execució.

Línia 1. Compromís amb la Igualtat de gènere

Objectius

- Situar la igualtat entre dones i homes com a dret fonamental de totes les persones i com a valor central de l'acció municipal i de totes les polítiques locals.
- Mantenir el compromís polític incorporant la perspectiva d'igualtat de gènere en les polítiques municipals.

Accions		Responsable	Any
1	Aprovar el III Pla d'Igualtat de gènere per a la ciutadania de la Conca de Barberà.	Grup Motor	2017
2	Creació d'una Comissió tècnica i una Comissió política com a instrument transversal d'impuls i seguiment de les polítiques de gènere a nivell comarcal.	Grup Motor	2017 - 2021
3	Garantir una partida pressupostaria anual específica per a polítiques d'igualtat	Grup Motor	2018
4	Formar i sensibilitzar el personal del Consell Comarcal dels a través d'accions formatives de les següents temàtiques: <ul style="list-style-type: none"> • Claus per aplicar la perspectiva de gènere al lloc de treball • Recollida de dades, elaboració de memòries i construcció d'indicadors en perspectiva de gènere • Llenguatge inclusiu 	SIAD	2017 - 2021
5	Vetllar perquè el personal del SIAD tingui una formació actualitzada vers la igualtat de gènere	SIAD	2017 - 2021
5	Realitzar una sessió formativa i de sensibilització per als càrrecs electes sobre igualtat de gènere.	SIAD	2017
6	Establir l'obligatorietat de recollir totes les dades desagregades per sexe a les memòries de totes les àrees de l'Ajuntament.	SIAD	2019



7	Incorporar la perspectiva de gènere en els informes del Consell Comarcal (informe anual de gestió per exemple)	SIAD	2019
8	Elaborar un manual pel llenguatge no sexista comú a tots els Ajuntaments de la Conca.	SIAD	2019
9	Organitzar una sessió o un taller de difusió del Pla d'Igualtat en el marc del 8 de març.	SIAD	2018
10	Realitzar un taller participatiu obert a la ciutadania sobre perspectiva de gènere.	SIAD	2019
11	Traduir alguns dels materials elaborats pel SIAD a altres idiomes més enllà del català i el castellà per tal d'incrementar la difusió entre la població immigrada.	SIAD	2018

Línia 2. Acció contra la violència masclista				
Objectiu				
<ul style="list-style-type: none"> Disminuir l'impacte de la violència masclista i avançar en la seva eradicació. 				
Accions			Responsable	Any
1	Mantenir tots els serveis del SIAD per a la lluita contra la violència masclista	SIAD	2017-2021	
2	Revisar el Protocol d'atenció a les dones víctimes de violència masclista per incorporar-hi la figura de la Treballadora Social del CAP	SIAD	2018	
3	Valorar la necessitat d'incrementar les reunions de seguiment del Protocol d'atenció a les dones víctimes de violència masclista a més d'una anual per tal de millorar el traspàs d'informació	SIAD	2017	
4	Donar a conèixer el Protocol d'assetjament sexual del Consell Comarcal entre el personal del propi Consell i els ajuntaments a través de les intranets i a través del correu electrònic corporatiu.	SIAD	2018	
5	Organitzar una sessió formativa específica sobre assetjament sexual i per raó de sexe que capaciti el personal per saber identificar i actuar front diferents casos d'assetjament.	SIAD	2019	
6	Implicar les escoles i instituts en la commemoració del 25 de novembre	SIAD	2018	
7	Oferir una programació de tallers estable de prevenció de la violència masclista a escoles i instituts	SIAD	2019	
8	Redactar i signar un Pacte ciutadà contra la violència de gènere implicant a totes les associacions i entitats de la comarca	Grup Motor	2019	



9	Organitzar formació específica en violència masclista per a la Policia Local dels municipis de la comarca	SIAD	2020
10	Dissenyar una acció de sensibilització i formació en matèria d'igualtat de gènere i prevenció de la violència de gènere, dirigida a les associacions.	SIAD	2019

Línia 3. Coeducació i transmissió d'una cultura igualitària

Objectius

- Avançar ens els valors de la coeducació per construir una cultura igualitària en tots els àmbits.
- Treballar per una democràcia equitativa i participativa, promovent la governança i la participació de les dones en tots els nivells i àmbits de la vida pública

Accions

		Responsable	Any
1	Avaluar la diversitat de tallers que es realitzen als instituts per tal d'establir una programació estable que incorpori la perspectiva de gènere i treballi a partir de la coeducació.	SIAD SSB Oficina jove	2018
2	Formar en coeducació a monitors i monitores d'esplais.	SIAD Oficina Jove	2018
3	Realitzar activitats específiques en perspectiva de gènere a les tutories de les escoles.	SIAD	2019
4	Formar a les famílies en igualtat i perspectiva de gènere a través de les AFAs.	SIAD	2019
5	Organitzar una sessió formativa en llenguatge no sexista per a les entitats de la comarca	SIAD	2018
6	Realitzar una jornada de debat sobre les tradicions, la cultura popular i la igualtat de gènere	SIAD	2020
7	Incorporar la perspectiva de gènere a les sessions d'orientació educativa a través, entre d'altres, de la participació de referents professionals/universitaris que trenquin estereotips	SIAD Oficina Jove	2018



8	Implicar les entitats, especialment les associacions de dones, en la commemoració de les diades del 8 de març i el 25 de novembre	SIAD	2018
9	Dissenyar una línia de formació específica per a les entitats de dones en tecnologies i xarxes socials per incrementar la seva capacitat de visibilització i de desenvolupament d'activitats en perspectiva de gènere	SIAD	2019
10	Realitzar una actuació específica (taller, exposició, etc.) que visibilitzi el paper de les dones grans i les impliqui en les activitats vers la igualtat de gènere	SIAD Gent Gran	2020
11	Organitzar tallers de dol migratori per a dones novingudes	SIAD	2019

Línia 4. Reformulació dels temps i dels treballs (treball productiu i reproductiu)			
Objectiu			
<ul style="list-style-type: none"> Promoure una redistribució equitativa dels treballs i dels temps entre dones i homes, tant en l'àmbit públic com privat. 			
Accions		Responsable	Any
1	Organitzar un taller sobre coresponsabilitat i conciliació en el marc del 8 de març	SIAD CONCACTIVA	2018
2	Dissenyar un curs o taller sobre apoderament i lideratge femení	SIAD CONCACTIVA	2019
3	Desagregar les dades per sexe i incorporar-les a les memòries anuals de CONCACTIVA	SIAD CONCACTIVA	2020
4	Establir línies de discriminació positiva en la línia amb la llei de violència masclista pel que fa a polítiques d'habitatge i ocupació.	SIAD CONCACTIVA SSB	2019
5	Realitzar una revisió des de la perspectiva de gènere dels cursos ofertats per CONCACTIVA i el SOC	SIAD CONCACTIVA	2018
6	Donar a conèixer els beneficis de tenir un Pla d'Igualtat a les empreses a través d'una jornada específica amb el teixit productiu de la comarca	SIAD CONCACTIVA	2020
7	Plantejar formació específica per a dones aturades majors de 50 anys	CONCACTIVA	2019
8	Organitzar cursos d'alfabetització per a dones novingudes	SIAD	2018

Línia 5. Drets i qualitat de vida

Objectiu

- Fomentar les condicions per a que totes les persones gaudeixin d'una vida digna, respectant els principis d'universalitat i singularitat, és a dir, tenint en compte la diversitat de situacions i el cicle de vida de les persones.

Accions		Responsable	Any
1	Donar continuïtat a l'Escola de cuidadors no professionals i redefinir-ne el títol per a què sigui inclusiu a nivell de llenguatge (Per exemple, Escola de persones cuidadores no professionals)	SSB	2017
2	Incrementar els tallers sobre educació sexual i emocional als Instituts i plantejar la seva inclusió a primària	SIAD Oficina Jove	2018
3	Organitzar formació sobre perspectiva de gènere per a entrenadors/es de les entitats esportives	SIAD Esports	2018
4	Introduir criteris de gènere a les bases específiques de les subvencions a entitats esportives	SIAD Regidoria d'Esports Serveis Econòmics	2019
5	Realitzar una activitat sobre salut física i emocional lligada a la coresponsabilitat en el marc del Dia Internacional per a Salut de les Dones	SIAD	2018
6	Realitzar un anàlisi específic sobre la mobilitat a la comarca des de la perspectiva de gènere	SIAD Ensenyament	2020



7	Organitzar una activitat per al foment de la igualtat de gènere entre les persones amb discapacitat conjuntament amb APRODISCA en el marc d'una diada significativa	SIAD	2019
8	Implementar un projecte que abordi les conseqüències per a la salut de la sobrecàrrega de tasques en les dones (per exemple, grups de suport a cuidadors/es, tallers d'apoderament personal, grups d'acompanyament a la criança, cercles de dones, etc.)	SIAD SSB CAP	2020
9	Realitzar un qüestionari a través dels PIJ i els Instituts sobre les inquietuds de les dones més joves per tal de potenciar l'associacionisme femení entre el jovent.	SIAD Joventut	2020

ANNEX

Annex. 1 Relació documental

Legislació i normatives

- Llei Orgànica 1/2004 de mesures de protecció integral contra la violència de gènere.
- Llei Orgànica 3/2007, de 22 de març, per a la igualtat efectiva de dones i homes.
- Llei 5/2008 de 24 d'abril del dret de les dones a eradicar la violència masclista.
- Llei 17/2015, del 21 de juliol, d'igualtat efectiva de dones i homes.
- Pla estratègic de polítiques de dones del Govern de la Generalitat 2012-2015.
- Pacte d'Estat contra la violència de gènere (2017).

Documentació i dades del Consell Comarcal de la Conca de Barberà

- Dades de pràctica esportiva del Consell Comarcal de la Conca de Barberà.
- Memòria CONCACTIVA.
- Memòria de Serveis Socials, 2016, Consell Comarcal de la Conca.
- Memòria Oficina Jove de la Conca de Barberà.
- Memòria Servei d'Informació i Atenció a les Dones (SIAD).
- Padró d'habitants dels municipis de la Conca de Barberà (en data a 31 de desembre de 2016).
- Pla Territorial de Ciutadania i Immigració del Consell Comarcal de la Conca.
- Protocol d'atenció a les dones víctimes de violència masclista de la Comarca.
- Protocol d'assetjament sexual, Consell Comarcal de la Conca.

Documentació i dades d'altres institucions supramunicipals

- Dades de discapacitat del Departament de Treball, Afers Socials i Famílies.
- Dades de drogodependència del Departament de Salut. Direcció General de Salut Pública.
- Dades de l'Observatori del Treball i model reproductiu.
- Dades del Departament d'Ensenyament de la Generalitat de Catalunya. Servei d'Indicadors i Estadística.



- Informe anual sobre la interrupció voluntària de l'embaràs (IVE), Departament de Salut, Generalitat de Catalunya.
- Observatori de Treball de la Generalitat de Catalunya.
- Pla Nacional de Joventut 2020, Generalitat de Catalunya.

Annex. 2 Relació de persones i entitats entrevistades

- Ramon Palou Capdevila, Gerent del Consell Comarcal de la Conca de Barberà
- Laura Anglès Requena, Cap de l'Àrea de Benestar Social
- Mercè Domènech Roca, Treballadora Social de l'Àrea de Benestar Social i coordinadora del SIAD Conca de Barberà
- Rosa Albes Anglès, Tècnica Pla Inclusió Social
- Representants de l'ABS Montblanc:
 - Raquel Girona, directora.
 - Dèbora Fernández González, treballadora social
 - Georgina Vidal, adjunta
 - Carme Grau, adjunta infermeria
- Associació Literària l'Escarritx: Anna Armengol
- APRODISCA: Rosa Farré
- Club Atlètic Montblanc: Maribel Espejo, Maria de la Serra Canela .

