

# **PRESSUPOST I PLA D'ACTUACIÓ 2009**



**Consell Comarcal  
de la Conca de Barberà**

# ÍNDEX

- 1. Memòria de presidència**
- 2. Principis estratègics:**
  - Missió**
  - Visió**
  - Valors**
- 3. Cultura corporativa**
- 4. Model de Gestió**
- 5. Model Organitzatiu**
- 6. Objectius estratègics**
- 7. Pla d'actuació 2009**
- 8. Pressupost General de la corporació 2009**
  - **Pressupost d'ingressos del Consell Comarcal**
  - **Pressupost de despeses del Consell Comarcal**
  - **Pressupost d'ingressos de l'OAD**
  - **Pressupost de despeses de l'OAD**
  - **Estat consolidat del pressupost de la corporació**
  - **Resum pressupost per àrees orgàniques**
- 9. Pressupost per objectius**

## 1. MEMÒRIA DE PRESIDÈNCIA

Aquest pressupost per a l'any 2009, s'alinea amb els objectius estratègics aprovats pel Consell Comarcal pel mandat 2007-2011 i vol contribuir al que creiem que han de ser les funcions principals del Consell Comarcal:

- Assistència tècnica als municipis
- Gestió de serveis d'assistència a les persones
- Gestió d'infraestructures i serveis comarcals

L'orientació que, amb caràcter general, s'ha volgut donar a aquest pressupost, es basa en tres principis bàsics:

1. Contenció de la despesa
2. Ampliació i millora dels serveis als municipis
3. Creixement de les actuacions de promoció social i econòmica

Per altra part, conjuntament amb el pressupost, presentem el programa d'actuació, el qual recull l'acció política per a l'any següent, tot marcant quins objectius es volen portar a terme i quins recursos s'hi assignen.

Aquesta tècnica pressupostària comporta també la utilització d'instruments que permetin avaluar el grau d'assoliment dels objectius. Els indicadors són aquest instrument, els mesuren el nivell d'eficàcia i eficiència de les polítiques públiques desenvolupades.

### PRESSUPOST GENERAL

El pressupost general del Consell Comarcal de la Conca de Barberà per a l'any 2009 és de **9.061.446 euros**, dels quals **8.524.546 euros** corresponen al pressupost de la corporació i **536.900 euros** a l'Organisme Autònom de Desenvolupament de la Conca de Barberà i figuren anivellats en els estats d'ingressos i despeses. Deduint les transferències internes de 100.000 euros, resulta un total consolidat de **8.961.446 euros**.

El pressupost consolidat per a l'any 2009 està al voltant dels 9 milions d'euros, la qual cosa significa una petita disminució respecte al de l'any anterior. Això és degut bàsicament a la finalització de la gestió de la Iniciativa Comunitària Leader Plus en l'Organisme Autònom de Desenvolupament.

Els **recursos ordinaris** de la corporació per al proper exercici són de **5.987.950 euros**, cosa que representa un increment del **12,82%**, i això és degut, principalment, a l'increment de les aportacions per a la prestació de serveis delegats dels ajuntaments i departaments de la Generalitat, el traspàs de la gestió del projecte de la Ruta del Cister de l'OAD al Consell Comarcal, l'assumpció de competències d'inspecció i control de la xarxa de sanejament en alta de la comarca, així com en la previsió d'increment relatiu a l'IPC en els preus públics i convenis.

## **OBJECTIUS PRESSUPOSTARIS DELS DEPARTAMENTS, ÀREES I ORGANISMES DEL CONSELL COMARCAL.**

Referenciant aquest pressupost a les activitats i inversions dels diferents departaments, àrees i organismes del Consell Comarcal, volem destacar els aspectes més rellevants dels principals projectes que emmarquen les seves actuacions.

Per al proper exercici, ens hem fixat com objectiu, la creació del **Servei de Participació Ciutadana**, el qual estarà adscrit a l'àrea de serveis generals, amb una visió transversal de totes les activitats i que tindrà com a funcions:

Fomentar els valors i les pràctiques de participació ciutadana que enriqueixen la qualitat de la vida democràtica i la pràctica de l'associacionisme. Promoure espais, processos i experiències de participació ciutadana.

### **DEPARTAMENT D'ASSISTÈNCIA ALS MUNICIPIS**

La primera funció del Consell Comarcal és la de donar suport als ajuntaments. Aquesta és en realitat la nostra raó de ser i la nostra vocació i més si tenim en compte que som una comarca amb molts municipis petits.

Des de fa anys es presten serveis bàsics per delegació dels municipis i d'altres organismes per mitjà de convenis de col·laboració mancomunant serveis amb la finalitat d'optimitzar els recursos públics i millorar la seva eficàcia.

#### **Servei d'assistència urbanística**

Es presta a la majoria de municipis, i en els darrers anys, ha tingut un creixement espectacular. Hem ampliat les hores d'assistència, el nombre de projectes redactats i la direcció d'obres municipals. Per al proper any, coincidint en la davallada de llicències urbanístiques, volem fer incidència en la millora de la qualitat del servei que prestem i la organització interna.

#### **Servei d'assistència informàtica**

Les noves tecnologies, són molt importants per al bon funcionament de les administracions, i, una vegada que hem aconseguit que tots els municipis de la Conca, si més no els ajuntaments, amb la excepció de Pontils, disposin de connexió amb banda ampla, per aquest motiu potenciarem el servei **d'assistència informàtica** municipal que pretén resoldre les incidències i fomentar la utilització de les noves tecnologies en la **tramitació administrativa municipal**.

#### **Arxiu Comarcal**

L'Arxiu Comarcal acaba de celebrar els seus 25 anys i és per mitjà de l'Arxiu Comarcal que gestionem la documentació de 16 ajuntaments de la comarca i, pel proper exercici, ampliarem el servei a nous municipis.

#### **Transport comarcal**

Aquest servei l'utilitzen prop de 5.000 persones a l'any i permet millorar la comunicació entre les poblacions de la comarca. Amb l'ampliació de línies i el servei a la demanda esperem adaptar-lo a les necessitats dels usuaris.

## Serveis Mediambientals

La gestió d'aquest servei va a càrrec de l'**Organisme de gestió de residus municipals** i pel proper exercici té com a principals objectius:

- La integració de un representant de cada grup polític del Consell en el Consell d'Administració del CCTRM.
- L'ampliació del percentatge de recollida selectiva, amb noves campanyes de sensibilització i l'increment de freqüències de recollida selectiva.
- L'optimització del funcionament de la planta de compostatge i fer-la treballar a ple rendiment, aproximadament 7000 tones/any.
- La construcció de la deixalleria de Vimbodí i l'ampliació de la de Sta. Coloma de Queralt.
- La construcció d'una planta de reciclatge de runes.
- Les millores a la Planta de compostatge i la línia elèctrica fins al CCTRM.
- L'adquisició de competències en matèria de sanejament
- Execució de millores a les EDARS

## DEPARTAMENT D'ASSISTÈNCIA AL CIUTADÀ

### Serveis Socials d'Atenció Primària

L'**assistència social** de les persones de la comarca és una de les nostres prioritats i per aquest motiu hem incrementat el nombre de professionals dedicats en aquest àmbit que treballen en col·laboració amb els ajuntaments i els professionals de la salut i de l'educació. Per al proper exercici incrementarem els recursos destinats a l'**ajuda domiciliària (treballadores familiars i equips de teleassistència) i el transport adaptat** (centres de dia i centres especialitzats).

En l'àmbit de l'atenció a persones nouvingudes incrementarem les activitats del servei d'acollida i la formació, per afavorir la integració i la cohesió social.

### Cultura , Joventut i Esports

Continuarem col·laborant amb els ajuntaments i les entitats de la comarca en l'organització d'actes culturals. L'**inventari del patrimoni** dels municipis i els premis culturals són activitats que tindran continuïtat i com també el projecte de la publicació del segon volum de la **història comarcal**.

**El servei de dinamització juvenil** ha estat valorat molt positivament i així ho demostra l'increment d'activitats desenvolupades per entitats i ajuntaments amb la col·laboració del servei. També volem destacar les activitats organitzades conjuntament pels grups de joves de tota la comarca.

### Ensenyament

En relació amb el al **transport escolar** intentarem optimitzar al màxim els recursos que hi destinem, així com millorar la formació dels acompanyants.

Col·laborarem amb els centres d'ensenyament en accions de sensibilització en àmbits com el medi ambient, la seguretat viària, l'esport o les conductes de risc. En relació amb el servei de **menjador escolar** volem millorar-ne la qualitat amb accions de formació als monitors i control dietètic dels menús.

## DEPARTAMENT D'ASSISTÈNCIA AL TERRITORI

La principal novetat, és l'assumpció de la gestió de l'oficina de la Ruta del Cister a càrrec del Consell Comarcal en detriment de l'OAD, degut a la finalització del programa Leader, que permetia executar projectes de cooperació.

### **Turisme i Consum**

Aquest projecte és bàsic per al sector turístic que en els darrers anys s'ha consolidat com a destinació de turisme cultural i de natura. L'impuls a la creació d'associacions gremials i els ajuts econòmics per inversions en infraestructures turístiques, han estat factors clau d'aquest espectacular creixement. Com també creiem que ho serà, el projecte de **promoció turística de la Ruta del Cister**, que portem a terme conjuntament amb l'Urgell i l'Alt Camp, amb accions d'inversió, difusió i promoció turística i que ha rebut el suport de la Generalitat i les Diputacions.

Tenim previst invertir en la senyalització de nous itineraris turístics i en la difusió dels existents.

Aproparem el servei d'**atenció al consumidor** a les poblacions, amb l'objectiu que tots els usuaris tinguin coneixement de quin són els seus drets com a consumidors.

### **Organisme Autònom de Desenvolupament Econòmic**

Amb un pressupost de **536.900 euros**, impulsarà programes i accions dirigides a potenciar el desenvolupament econòmic de la comarca.

Impulsarem una modificació dels seus estatuts, amb la voluntat d'incorporar en el seus òrgans de govern, representants dels ajuntaments i dels sindicats.

En uns moments de crisi econòmica, la posada en funcionament del **Centre d'Iniciatives Empresariales**, ha de suposar una eina que afavoreixi la creació de noves activitats econòmiques, i doni suport als joves emprenedors de la comarca.

El Centre d'Iniciatives Empresariales oferirà els serveis següents.

**-Viverisme:** Espais dedicats a facilitar la creació d'empreses.

**-Formació ocupacional:** Aules dedicades a la realització de cursos de formació que fomentin la posterior ocupació dels alumnes.

**-Formació empresarial:** Aules dedicades a l'organització de cursos de formació i reciclatge per empreses existents a la Conca de Barberà.

**-Telecentre:** Espai destinat a la dinamització i desenvolupament de l'ús de les noves tecnologies i la societat de la informació.

En aquest àmbit ampliarem els cursos de formació dels telecentres de l'Espluga de Francolí, Sta. Coloma de Q. i de l'aula mòbil en tots els pobles de la comarca.

També farem un seguiment de la implantació del **Pla Catalunya Connecta**, que ha de dotar de cobertura de TDT, internet de banda ampla i telefonia mòbil a tots els pobles i és de vital importància per al desenvolupament econòmic de la comarca.

Des de l'oficina d'habitatge gestionarem els ajuts de rehabilitació i lloguer i ens hem proposat ampliar el nombre de pisos de la borsa d'habitatge jove i social.

Per part del Departament de Treball ens han atorgat la gestió de diferents projectes de foment de l'ocupació i la promoció econòmica, els quals donaran continuïtat a una tasca que venim desenvolupant en els darrers anys.

### **Consorci de Desenvolupament de la Conca de Barberà, l'Alt Camp i l'Anoia**

Aquest és un organisme de nova creació, del qual en formem part, conjuntament amb el Consell Comarcal de l'Alt Camp, sis municipis de la comarca de l'Anoia i altres agents socials, s'ha fixat com a objectiu específic "gestionar i optimitzar els recursos econòmics assignats en el marc dels programes de la Unió Europea i altres ajuts públics o privats per tal de contribuir a revitalitzar les economies locals rurals, mantenir i crear ocupació amb relació a l'àmbit territorial, eliminar les desigualtats entre els pobles i afavorir la igualtat de drets entre homes i dones".

### **CONCLUSIONS**

Amb aquest pressupost volem portar a terme una **gestió ambiciosa**, assumint nous reptes competencials; una **gestió de cooperació** amb els ajuntaments, amb nous serveis mancomunats, i una **gestió propera**, que apropi l'administració als ciutadans, amb una descentralització de serveis; i una **gestió eficient**, que optimitzi els recursos disponibles.

Per últim, cal destacar la voluntat d'aquest Consell Comarcal de contribuir en **la millora i modernització de l'administració pública**, amb la introducció de nous models de gestió.

Davant el concepte tradicional de responsabilitat a l'Administració, basat en el compliment formal de les normes, s'imposa la necessitat de retre comptes per mitjà de la utilització eficient dels recursos i l'assoliment de resultats. Aquest és un procés que necessita una implantació progressiva, i s'han d'actualitzar conceptes com el **control de la gestió, l'estructura organitzativa o la gestió de la qualitat**.

Durant l'any 2009 continuarem el procés iniciat en anys anteriors de consolidació d'aquests mètodes, aplicant el **model de qualitat EFQM** i el de **gestió ambiental EMAS**.

Així sotmeto a consideració del Ple de la Corporació per a la seva aprovació, aquest expedient de Pressupost General per a l'any 2009.

Montblanc, 15 de desembre de 2008

David Rovira i Minguella

## 2. PRINCIPIS ESTRATÈGICS

L'avaluació de la qualitat a l'administració passa per analitzar el mecanisme pel qual els programes polítics de govern es transformen en plans estratègics, projectes i plans de gestió adreçats a satisfer les necessitats dels ciutadans i el repte principal consisteix a establir uns mecanismes que permetin aquest pas de manera eficaç.

La definició de la missió, la visió i els valors se situa en la base de la gestió estratègica de la corporació. Conté: la raó de ser del Consell Comarcal (missió), com es desitja que sigui en el futur (visió) i els valors que hem de compartir per fer realitat la nostra visió (valors).

### MISSIÓ

El Consell Comarcal de la Conca de Barberà és un ens local de suport i de prestació de serveis als municipis, als ciutadans i als agents socioeconòmics de la comarca amb la finalitat de millorar el benestar social i econòmic dels habitants de la Conca de Barberà.

### VISIÓ

La visió del Consell Comarcal de la Conca de Barberà és ser un referent en la innovació i el desenvolupament comarcal i en el compromís amb l'entorn.

### VALORS

- Predisposició i dedicació per servir els ciutadans
- Professionalitat en el treball i gestió òptima dels recursos
- Esperit de treball en equip
- Iniciativa i capacitat de millora en el treball
- Compromís social i respecte per la diversitat



### 3. CULTURA CORPORATIVA

- Les actuacions que porti a terme el Consell Comarcal es gestionaran d'acord amb els següents principis:

- ✓ **Proximitat:** L'actuació ha de ser propera als nostres interlocutors: ajuntaments, empreses, entitats o ciutadans.
- ✓ **Compromís:** Posar els nostres clients al centre de la millora contínua.
- ✓ **Cooperació:** Incrementar la relació amb els organismes públics i privats que persegueixin les mateixes finalitats.
- ✓ **Eficiència:** Utilitzar racionalment els mitjans de què disposem per tal d'aconseguir els nostres objectius predeterminats, analitzant els indicadors i realitzant propostes de millora.
- ✓ **Eficàcia:** Intentar aconseguir els objectius fixats amb els recursos disponibles, amb mesures de control de la despesa.
- ✓ **Sostenibilitat:** Considerar els aspectes mediambientals com un element condicionant de l'activitat del Consell i aplicant les pautes pròpies del desenvolupament sostenible.

- El personal que formi part de la plantilla del Consell s'ha d'esforçar a actuar d'acord amb els següents valors:

- ✓ **Compromís amb l'organització**
- ✓ **Obert**
- ✓ **Orientat al ciutadà**
- ✓ **Responsable dels seus objectius**
- ✓ **Eficient amb els recursos**
- ✓ **Comunicatiu (en totes les direccions)**
- ✓ **Formador**
- ✓ **Cooperador (gestió transversal)**

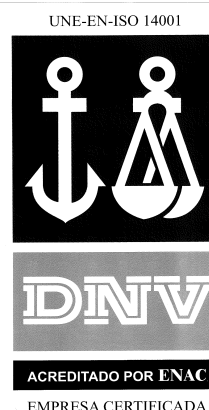
## 4. MODEL DE GESTIÓ

El **MODEL DE GESTIÓ** expressa els valors i principis que orienten la nostra manera de pensar i fer les coses per complir amb la nostra missió i assolir la nostra visió.

El **SISTEMA DE GESTIÓ** és el conjunt d'estructures, procediments, tècniques i recursos que utilitza l'organització per portar a terme els seus fins.

La **política de qualitat** del Consell Comarcal s'emmarca dins una cultura d'excel·lència en els serveis oferts, segons els conceptes fonamentals de gestió descrits pel model **EFQM** (European Foundation for Quality Management):

- Orientació al clients
- Relacions d'associació amb els proveïdors
- Desenvolupament i participació de les persones
- Gestió per processos i ús del mètode científic
- Millora contínua i innovació
- Liderat i coherència en els objectius
- Responsabilitat social
- Orientació envers els resultats



Amb l'adopció del model d'Excel·lència **EFQM**, l'any 2001, vam assumir l'existència d'un compromís en la creació d'una administració pública eficient, gestionada d'acord a paràmetres empresarials i amb l'objectiu d'oferir el màxim de serveis possibles.

De les diferents iniciatives realitzades volem destacar la definició del **mapa de processos** i el desenvolupament dels procediments operatius, la **gestió per objectius**, la identificació d'**indicadors**, l'**anàlisi dels resultats** obtinguts d'enquestes dels serveis, la realització d'**auditories dels serveis** i la **formació** contínua.

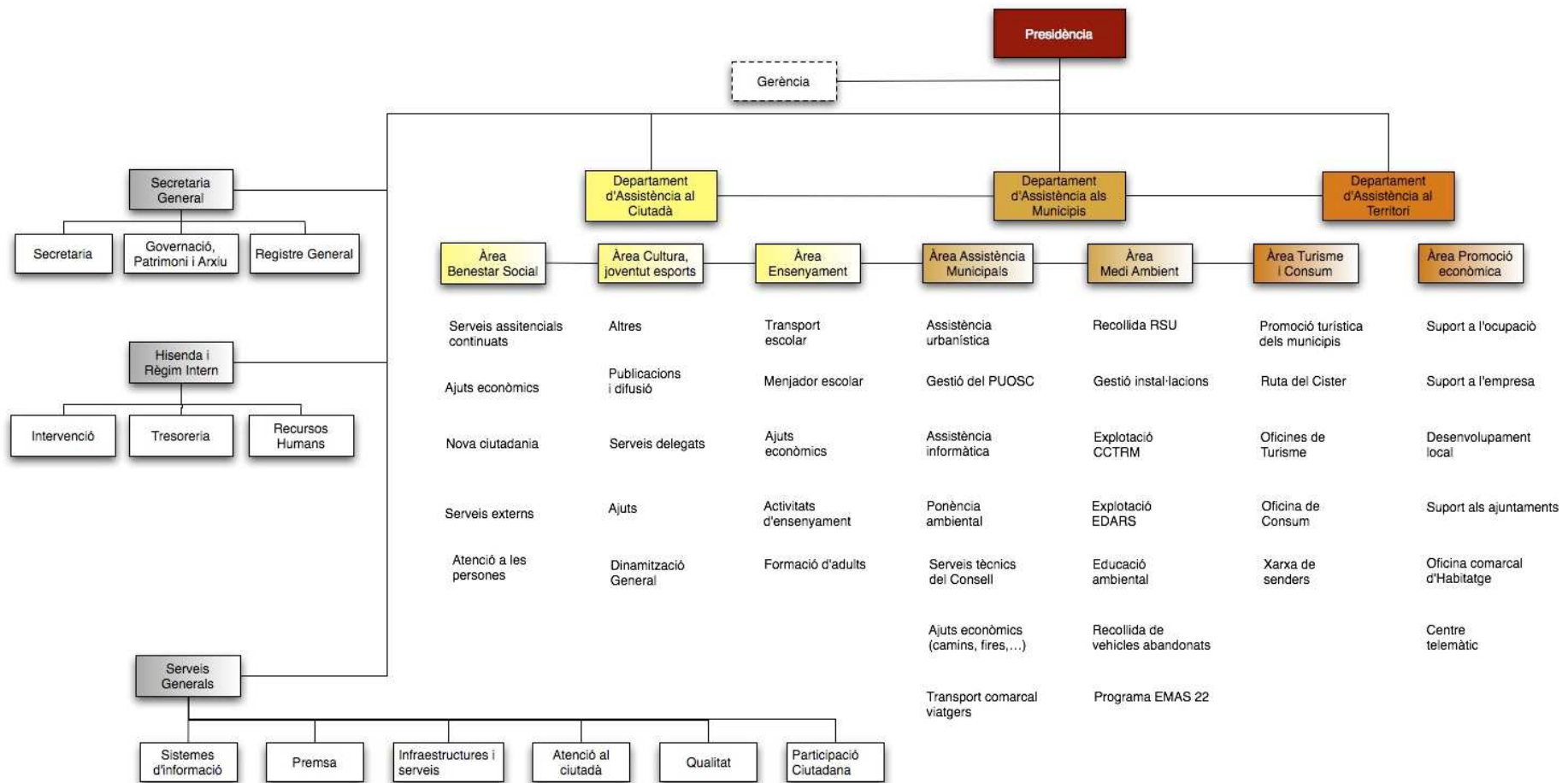
Per altra part, el Consell Comarcal va rebre el passat setembre la certificació **ISO 14001:2004** del reglament **EMAS de gestió ambiental**, per l'entitat de certificació DET NORSKE VERITAS ESPAÑA, acreditat per ENAC amb el número E-V-0005.

Un dels principals objectius de l'ens comarcal és poder aconseguir la **millora contínua**, prestant especial atenció a la formació i gestió ambiental. D'aquesta manera es pretén aconseguir millorar i reduir els possibles impactes en el medi que es puguin derivar dels serveis i les activitats que es presten des del Consell Comarcal.

## 5. MODEL ORGANITZATIU



Consell Comarcal de la Conca de Barberà  
Estructura funcional



## 6. OBJECTIUS ESTRATÈGICS

Els **objectius estratègics** del Consell Comarcal de la Conca de Barberà, definits per al període **2007-2011**, són els següents:

- Potenciar l'**assistència tècnica** als ajuntaments de la comarca i gestionar amb el màxim d'eficiència els serveis municipals delegats, coordinant aquesta actuació amb la resta d'administracions públiques.
- Millorar la **gestió de les competències delegades** per la resta d'administracions públiques. Apropar el màxim de serveis possibles als ciutadans.
- Orientar els **serveis d'atenció a les persones** cap a les seves necessitats i preferències.
- Impulsar i executar les **infraestructures de telecomunicacions** al conjunt de la població de la comarca, per fomentar d'aquesta manera la cohesió digital.
- Col·laborar amb la resta d'administracions en l'adopció i desenvolupament de polítiques per a la millora dels serveis públics, mitjançant l'impuls i promoció d'iniciatives, el desenvolupament de productes i la gestió de serveis d'ús intensiu de les **tecnologies de la informació i les comunicacions**.
- Impulsar i executar les infraestructures necessàries per a la comarca en l'àmbit de la recollida i **tractament dels residus municipals i de la gestió de l'aigua**.
- Gestionar per mitjà del **Centre d'Iniciatives Empresarials** el foment de l'autocupació, el teletreball, la formació ocupacional i suport al teixit empresarial.
- Impulsar accions de promoció de la comarca per mitja de la marca **Ruta del Cister**. Fomentar l'**enoturisme** i el **turisme cultural** com a fet diferencial de la comarca.
- Seguiment de les inversions de la resta d'administracions, en especials aquelles relacionades amb la **millora de les infraestructures** i el seu impacte en el territori.
- Coordinar i impulsar **polítiques de joventut** i fomentar la seva participació en tots els àmbits de la societat.
- Continuar la implantació a la corporació d'un sistema orientat a la **gestió de resultats**, a l'**eficiència** i a la **innovació**. Difondre les activitats i serveis a la població de la comarca.
- Desenvolupament del **Sistema de Gestió Ambiental** en tots els àmbits de l'organització i en les accions que es duen a terme per realitzar les activitats i serveis garantint el compliment dels objectius ambientals.

## **7- PLA D'ACTUACIÓ 2009**

Resum de les principals actuacions que portarem a terme durant l'annualitat 2009, agrupades per àrees de gestió i processos.

### **7.1 ÀREA D'ADMINISTRACIÓ GENERAL**

#### **Infraestructures i serveis**

- Realitzar les obres d'adequació i reforma del Palau Alenyà, 2ª. Fase
- Posar en funcionament el Centre d'Iniciatives Empresarials

#### **Atenció al ciutadà**

- Gestionar les oficines d'atenció al ciutadà de Montblanc i Sta. Coloma de Q.
- Posar en funcionament la nova aplicació de registre d'entrades i sortides de documents administratius
- Ampliar els serveis que oferim per via telemàtica (e-trac)

#### **Servei d'informàtica**

- Millorar el sistema dels servidors del Consell Comarcal, mitjançant la instal·lació de nous aplicatius, la millora de la seguretat en la xarxa, i la millora de les còpies de seguretat.
- Contractació del servei de telefonia fixa, mòbil i internet
- Millora del web corporatiu
- Implantació de l'e-trac (tràmits telemàtics comarcals)
- Connexió telemàtica amb el Centre d'Iniciatives Empresarials

#### **Qualitat**

- Realització de l'auditoria anual dels serveis del Consell Comarcal de la Conca de Barberà
- Realitzar un anàlisi semestral dels objectius i indicadors de les diferents àrees del Consell Comarcal.
- Realització de l'informe de gestió de l'any 2008 durant el primer trimestre del 2009.

#### **Premsa**

- Realització d'una roda de premsa setmanal sobre les activitats que porta a terme el Consell Comarcal
- Transmissió de les notes de premsa als mitjans de comunicació
- Edició d'una revista informativa sobre les actuacions dels diferents serveis
- Servei de redacció de notes de premsa municipals

#### **Participació Ciutadana**

- Fomentar els valors i les pràctiques de participació ciutadana que enriqueixen la qualitat de la vida democràtica i la pràctica de l'associacionisme

## **7.2 ÀREA D'HISENDA I REGIM INTERIOR**

### **Recursos Humans**

- Aprovar el Pla de formació anual dels treballadors
- Consolidació del portal de l'empleat

### **Tresoreria**

- Realització dels informes de costos dels serveis del 2008 per les diferents àrees de gestió
- Gestió dels ingressos

### **Intervenció**

- Actualització de l'inventari de patrimoni
- Realització dels informes mensuals comparatius de nòmines i Seguretat Social
- Informe trimestral comparatius de tributs
- Auditoria interna i fiscalització prèvia

### **Comptabilitat**

- Implantació del mòdul per a la signatura de factures.

## **7.3. DEPARTAMENT D'ASSISTÈNCIA AL CIUTADÀ**

### **7.3.1 ÀREA DE CULTURA, JOVENTUT I ESPORTS**

#### **a) Dinamització**

Objecte: Fomentar l'organització d'activitats culturals d'interès comarcal, especialment en col·laboració amb els ajuntaments i les entitats culturals de la comarca.

Activitats:

- Continuar el cicle d'activitats relacionades amb la Guerra del Francès amb l'organització d'una exposició itinerant
- Promoure la participació juvenil en les dinàmiques municipals a través dels Plans Locals de Joventut i de les associacions i/o grups de joves, especialment donant recolzament a les activitats que porti a terme la Coordinadora d'entitats juvenils de la comarca.
- Organització de cursos de monitors de lleure i directores de lleure
- Gestió del Pati Central del Palau Alenyà com a espai expositiu i, en aquest marc, organització de les exposicions anuals de joves artistes de la comarca
- Reconèixer les actuacions rellevants realitzades a la comarca en matèria cultural a través dels premis Dovella i Aires de la Conca
- Tramitació de les declaracions de BCIL
- Inici de l'inventari del patrimoni arquitectònic de Montblanc

## **b) Ajuts**

Objecte: Fomentar la realització d'activitats culturals, i juvenils d'interès comarcal tant per part dels ajuntaments com de les entitats de la comarca a través de les següents línies d'ajuts:

Activitats:

- Programa d'ajuts a les escoles de música
- Programa de dinamització cultural municipal
- Programa de concessió de trofeus
- Programa de concessió d'ajuts generals

## **c) Serveis delegats**

Objecte: Prestació de serveis als ajuntaments, entitats o ciutadans de la comarca per delegació d'altres administracions o entitats públiques.

Activitats:

- Programa de suport a la dinamització juvenil dels municipis de la comarca
- Gestió de l'Oficina de Serveis a la Joventut, des d'on es tramiten i gestionen, entre d'altres:
  - Instal·lacions juvenils
  - Carnets joves
  - Europa Direct
  - Transport Jove
  - Punt de suport UOC
- Col·laborar en la gestió de l'Arxiu i del Museu Comarcal tal com s'estableix en els respectius convenis de delegació de competències.

## **d) Publicacions i difusió**

Objectiu: Publicar o col·laborar en l'edició de treballs, estudis o monografies que contribueixin al coneixement o a la difusió de qualsevol aspecte rellevant de la cultura, la geografia, els costums o l'actualitat de la comarca.

Activitats:

- Col·leccions actuals:
  - Catàleg de grups culturals de la Conca de Barberà
  - Revista periòdica de joventut Butlletí Jove
  - Col·lecció dels premis Aires de la Conca
  - Col·lecció Història de la Conca de Barberà
- Adquirir les publicacions que s'editin sobre la nostra comarca amb la finalitat de contribuir a la seva edició i difusió.
- Gestionar la delegació de la Llibreria de la Generalitat
- Posar en marxa un web propi del servei de Cultura
- Posar en marxa un centre virtual de recursos juvenils

## **7.3.2 ÀREA D'ENSENYAMENT**

### **Transport escolar**

- Gestió del transport escolar
- II Jornades de Prevenció en el Transport Escolar

### **Menjadors escolars**

- Gestió del menjador de l'IES Martí de Montblanc, l'IES Joan Amigó de l'Espluga de Francolí, CEIP MD dels Torrents de Vimbodí, CEIP Sagrat Cor de Solivella, CEIP Sant Roc de Rocafort de Queralt.
- Incorporació d'un nou menjador (CEIP Valldemur de Barberà de la Conca)

### **Ajuts econòmics**

- Gestió dels ajuts de menjadors escolars
- Gestió de diferents línies d'ajuts: rutes per conèixer la comarca, pla d'ajuts a les escoles, ajuts per a les AMPA, ensenyaments artístics, ajuts de desplaçament

### **Activitats ensenyament**

En aquest apartat s'organitzen diferents activitats:

- Adjudicació i organització de les colònies d'estiu
- Organització del programa educatiu el bosc i els incendis
- Organització del programa de seguretat viària
- Organització dels transports de les escoles de la comarca per participar en l'escola al teatre i al cicle de concerts

## **7.3.3 ÀREA DE BENESTAR SOCIAL**

### **Serveis assistencials continuats**

- Tramitació i valoració de les sol·licituds de: SAD, teleassistència, transport adaptat i ajudes tècniques.
- Millorar els barems d'accés al servei de teleassistència.
- Gestió del banc d'ajudes tècniques

### **Ajuts econòmics**

- Gestió dels ajuts d'urgència social
- Gestió dels ajuts per l'adquisició de llibres escolars, l'assistència a colònies i l'assistència a la llar d'infants.

### **Nova ciutadania**

#### **Oficina Comarcal d'Assessorament en Matèria d'Estrangeria (OCAME)**

- Atenem les demandes d'informació relacionades exclusivament amb immigració, reagrupament familiar, contractació d'estrangers, renovació de permisos de treball o residència, etc.



- Permanències setmanals a Montblanc i mensuals a l'Espluga de Francolí i a Sta. Coloma de Queralt.

### Agent d'acollida

- És el professional que fa l'acollida, mitjançant entrevistes individuals o familiars, dels ciutadans que s'empadronen per primera vegada en un municipi de la comarca, per tal d'informar-lo del nou context sociocultural del municipi i comarca.
- Permanències setmanals als municipis de Montblanc, L'Espluga de F. i Santa Coloma de Queralt.

### Borsa de traductors i servei de mediació

- Prestem el servei de traducció i/o mediació als professionals de l'administració pública que treballin amb immigrants.

Tallers de coneixement de l'entorn per a dones immigrades

- Oferim sessions de formació setmanals en 4 municipis on es combinen les sessions de coneixement de la llengua i l'entorn i la introducció al mercat de treball i adquisició d'habilitats.
- Realitzarem enquestes de satisfacció, almenys en un 50% dels usuaris i professionals d'un dels tallers

### Cursos de català

- Organitzem i gestionem, juntament amb les associacions d'immigrants, el Consorci per a la Normalització Lingüística i Ajuntaments, els cursos de català dirigits a la població nouvinguda.

### Assistència tècnica interadministrativa i a entitats

- Assessorem i informem a les associacions d'immigrants sobre la gestió de l'associació.
- Informem a les entitats i associacions de la comarca sobre temes relacionats amb la immigració (convocatòries de subvenció, cursos, activitats, etc.)

### Serveis externs

- Els serveis externs, en quan a la prestació dels mateixos són: l'ajuda a domicili, el teleassistència, el transport adaptat, el menjador social i el pis d'acollida d'urgència per a dones víctimes de violència de gènere.

### Adjudicació dels servei d'ajuda a domicili i transport adaptat

- Realització d'enquestes de satisfacció, almenys en un 50% dels usuaris i dels professionals de l'equip bàsic, sobre la prestació del servei de gestió externa, especialment els serveis d'ajuda a domicili teleassistència.
- Control i seguiment de la prestació del servei, d'acord amb el plec de clàusules.
- Per tal d'apropar els serveis a la ciutadania, el Consell Comarcal cedeix despatxos a entitats com ONA pel servei d'Atenció Precoç, EAIA per a l'atenció a infants en situació de risc social i a l'AACIAC per l'atenció a infants i joves amb problemes de cor.

## **Atenció a les persones**

### Equip bàsic:

- Entrevistes que el/les professionals mantenen amb la persona que ve al servei i mitjançant les quals es realitzen les tasques pròpies del Treball social i de l'Educació social.

- Informació i orientació a les persones sobre l'accés als recursos socials de l'administració i altres institucions.
- Derivació cap a serveis d'atenció especialitzada.
- Tramitació i valoració de programes, serveis, prestacions, etc. del Dept. d'Acció Social i Ciutadania de la Generalitat de Catalunya.
- Detecció, valoració i seguiment de situacions de risc social individuals i/o familiars.
- Recull de dades.

### Infància i adolescència

- Augmentar el nombre d'hores d'atenció als nens que assisteixen al Centre Obert.
- Elaboració d'un pla de gestió per a tots els centres.
- Seguiment i avaluació del pla de gestió.
- Coordinació entre professionals.
- -Realització d'enquestes de satisfacció, almenys en un 50% dels usuaris del Centre Obert.

### Persones amb dependència

- Tramitació i valoració dels programes individuals d'atenció a les persones amb grau i nivell de dependència corresponent.
- Consolidar el Grup d'Ajuda Mútua de Montblanc amb sessions mensuals de suport psicològic i sessions trimestrals informatives.
- Crear nous grups d'Ajuda Mútua supramunicipals per cuidadors de persones amb dependència amb sessions trimestrals de suport psicològic i sessions mensuals informatives.
- Valoració tècnica dels casos individuals i préstec a l'usuari dels ajuts tècnics.
- Realització d'enquestes de satisfacció, almenys en un 50% dels usuaris i professionals dels Grups d'ajuda mútua.

### **Dones**

- Revisió del protocol de violència domèstica, junt amb tots els agent implicats en l'atenció a les víctimes.
- Reunions semestrals de coordinació.
- Consell comarcal de la dona
- Tramitació de la sol·licitud de subvenció per l'obertura del SIAD

### **Gent Gran**

- Consell Consultiu de la Gent Gran

## **7.4 DEPARTAMENT D'ASSISTÈNCIA MUNICIPAL**

### ***7.4.1 ÀREA DE MEDI AMBIENT***

#### **Programa de recollida de RSU**

- Gestió del servei comarcal de recollida de residus municipals.
- Organització de noves àrees d'aportació: l'Espluga de Francolí, Sta. Coloma de Queralt i Sarraí.
- Implantació del sistema informàtic de control de pesatge i d'incidències dels vehicles de recollida.

- Redistribució del servei comarcal de recollida (modificació de les freqüències de les rutes de rebuig i incrementar les freqüències de les rutes de selectiva)
- Redacció del projecte constructiu “Implantació de contenidors soterrats i àrees d’embelliment als municipis de la comarca”.

### **Programa de gestió d’instal·lacions**

- Gestió de les deixalleries fixes de Montblanc, l’Espluga de Francolí, Sta. Coloma, Sarral.
- Gestió de dues deixalleries mòbils i caixes de voluminosos pels municipis.
- Construcció de la deixalleria al municipi de Vimbodí i Poblet.
- Ampliació de la deixalleria comarcal de Sta. Coloma de Queralt.
- Redacció dels projectes per a la construcció de minideixalleries als municipis d’entre 250 i 1.000 habitants.

### **Programa de control d’exploració del CCTRM**

- Gestió del Centre Comarcal de Tractament de Residus Municipals: dipòsit controlat, planta de compostatge
- Redacció del projecte constructiu per a l’ampliació del dipòsit controlat.
- Obtenció del codi de gestor per l’entrada de residus de procedència agroalimentària a la planta de compostatge.
- Redacció del projecte per a la construcció d’una planta de reciclatge de residus procedents de la construcció.
- Construcció d’una zona d’acopi per a la fracció vegetal.
- Adquisició de maquinària per a la millora del procés de compostatge.
- Construcció d’una línia de subministrament elèctric al CCTRM.

### **Programa de control d’exploració d’EDARS**

- Posta en marxa del servei d’inspecció i control dels abocaments procedents d’activitats industrials.
- Gestió dels sistemes de sanejament de la comarca: EDARS de Sta. Coloma de Queralt, Montblanc i l’Espluga de Francolí.
- Gestió de les millores dels sistemes de sanejament de la comarca.
- Iniciar els tràmits per a la licitació del contracte integral per a la gestió dels sistemes de sanejament de la comarca.
- Seguiment de l’obra de construcció de l’EDAR de Senan, Solivella i Vallfogona de Riucorb.

### **Programa d’educació ambiental**

- Redacció i execució del Pla anual d’activitats d’educació ambiental.
- Incorporació de noves activitats d’educació ambiental: eficiència energètica i actuacions de sostenibilitat.
- Campanya per a la reducció de les bosses de plàstic.

### **Gestió de qualitat ambiental**

- Seguiment EMAS i ISO 14001 i ampliació del seu abast: deixalleria Sta. Coloma de Queralt, oficina de Sta. Coloma de Queralt i servei de recollida de residus municipals.
- Projecte d’implantació d’EMAS als 22 municipis de la comarca: licitació del contracte i realització dels anàlisi ambientals inicials dels municipis.

### **Recollida de vehicles abandonats**

- Gestió del servei comarcal de recollida de vehicles abandonats i/ fora d'ús.
- Tramitar les instàncies dels ajuntaments per a la retirada de vehicles abandonats.

## **7.4.2 ÀREA D'ASSISTÈNCIA MUNICIPAL**

### **Serveis tècnics del Consell**

- Assistència tècnica i realització de documents i treballs tècnics
- Assistència tècnica en la redacció d'informes pels suggeriments i/o al·legacions en plans i projectes d'abastament comarcal
- Projecte i direcció de l'obra "Arranjament de diversos camins en municipis de muntanya"
- Gestió del servei d'assistència tècnica i urbanística
- Permanències en cada municipi on es presta el Servei d'Assistència Urbanística

### **Servei d'Assistència Tècnica i Urbanística**

- Permanència per a la realització del servei en els següents ajuntaments:
- Barberà de la Conca, Blancafort, Conesa, Forès, L'Espluga de Francolí, Les Piles, Passanant i Belltall, Rocafort de Queralt, Savallà del Comtat, Senan, Vallclara, Vallfogona de Riucorb, Vilanova de Prades, Vilaverd i Vimbodí i Poblet.
- Assessorament, assistència tècnica i realització de documents i treballs tècnics en la resta d'ajuntaments que no formen part del conveni de prestació del servei

### **Gestió del PUOSC**

- Gestió de la documentació tècnica, administrativa i econòmica del PUOSC
- Inspeccions tècniques de les obres realitzades o en curs incloses en el PUOSC

### **Ponència ambiental**

- Gestió i tràmit administratiu de les activitats amb llicència ambiental
- Presentació d'informes tècnics a la Ponència Comarcal d'Avaluació Ambiental

### **Servei d'Assistència Informàtica**

- Implantació dels diferents serveis telemàtics a tots els municipis de la comarca (e-tram, padró telemàtic, idecllocal, cercador,...)
- Projecte de modernització Tic als ajuntaments
- Entitat col·laboradora de l'AOC
- Manteniment dels webs municipals
- Suport en l'ús de l'eaCat i el nou servei Via Oberta

### **Transport comarcal**

- Realitzar una enquesta per valorar el grau de satisfacció dels usuaris del transports.
- Difusió de les línies i horaris als mitjans de comunicació

## **7.5 DEPARTAMENT D'ASSISTÈNCIA AL TERRITORI**

### **7.5.1 ÀREA DE PROMOCIÓ ECONÒMICA**

#### **Servei de Suport a l'Ocupació**

##### Servei de Creació d'Empreses

- Centre d'Iniciatives Empresariales; Elaboració de les bases que han de regir la convocatòria del primer premi d'Emprenedors atorgat pel Consell Comarcal de la Conca de Barberà.
- Centre d'Iniciatives Empresariales; Desenvolupament i gestió del programa Inicia, creació d'empreses. Accions a la comarca que afavoreixin la sensibilització de la població envers el foment de l'esperit empenedor.
- Centre d'Iniciatives empresariales; Desenvolupament d'accions de formació a les persones empenedores.
- Seguiment de les empreses creades fins a la consolidació.
- Centre d'Iniciatives Empresariales; Assessorament a empenedors en la realització dels plans d'empresa i plans de viabilitat.
- Assessorament i seguiment dels joves celleristes empenedors per a la creació d'empreses en el marc del viver comarcal de celleristes de la Conca de Barberà.
- Potenciar i gestionar la web en favor de l'ocupació i de forma integral amb tots els serveis de promoció econòmica.

##### Taller d'ocupació

- Gestió del Taller d'ocupació Conca2009 de pintura.

##### Borsa de Treball

- Comunicar entre les empreses i ciutadans l'eina de la Borsa de Treball com a conciliació del mercat laboral comarcal.
- Gestionar la Borsa de Treball com a eina de foment de l'ocupació a la Conca de Barberà.

##### Viverisme

- Centre d'Iniciatives Empresariales; Elaboració de les bases que han de regir la convocatòria d'accés al CIE de la Conca de Barberà.
- Centre d'Iniciatives Empresariales; Campanya de comunicació; Concactiva impuls al viverisme a la Conca de Barberà.
- Centre d'Iniciatives Empresariales; Realització de jornades de suport a l'ocupació en el CIE

##### Formació

- Centre d'Iniciatives Empresariales; Gestió i difusió d'accions formatives a les empreses de la comarca.

#### **Servei de Suport a l'empresa**

##### Leader

- Gestió i participació en el desenvolupament de l'eix 4 Leader del Programa de Desenvolupament Rural de Catalunya a la Conca de Barberà

##### Ajuts de comerç

- Difusió dels ajuts de comerç a la Conca de Barberà per tal que el màxim d'establiments que realitzen inversió durant l'annualitat i que compleixin els requisits puguin accedir als ajuts.
- Assessorament i ajuda als comerços en la presentació de sol·licituds dels ajuts de comerç
- Seguiment i assessorament en l'aprovació i justificació dels ajuts de comerç
- Dinamitzar les Unions de botiguers de la comarca per implantar el programa comarcal de dinamització de comerç.

#### Ajuts de Turisme

- Difusió dels ajuts de Turisme a la Conca de Barberà per tal que el màxim d'establiments que realitzen inversió durant l'annualitat i que compleixin els requisits puguin accedir als ajuts.
- Assessorament i ajuda als establiments turístics en la presentació de sol·licituds dels ajuts de Turisme
- Seguiment i assessorament en l'aprovació i justificació dels ajuts de Turisme

#### Altres ajudes

- Difusió d'altres ajuts de diferents departaments de la Generalitat de Catalunya i altres institucions i administracions a la Conca de Barberà per tal que el màxim d'empreses i activitats econòmiques que realitzen inversió durant l'annualitat i que compleixin els requisits puguin accedir als ajuts.
- Assessorament i ajuda en la presentació de sol·licituds dels ajuts Seguiment i assessorament en l'aprovació i justificació dels ajuts

#### Col·laboració amb associacions professionals

- Establiment de convenis de col·laboració amb diferents entitats i associacions per a la realització d'accions de suport a l'empresa.
- Difusió d'altres ajuts de diferents departaments de la Generalitat de Catalunya i altres institucions i administracions a la Conca de Barberà per tal que les associacions de professionals que realitzen inversió durant l'annualitat i que compleixin els requisits puguin accedir als ajuts.

### **Ajuts de desenvolupament local**

#### Plans d'ocupació

- Assessorament i col·laboració amb les àrees del Consell Comarcal de la Conca de Barberà en la presentació de sol·licituds de plans d'ocupació.
- Gestió administrativa, financera i seguiment dels plans d'ocupació d'altres àrees del Consell Comarcal de la Conca de Barberà.
- Gestió integral dels plans d'ocupació propis de l'àrea de promoció econòmica

#### AODL

- Gestió integral dels Agents d'Ocupació i Desenvolupament Local del Consell Comarcal de la Conca de Barberà i l'Organisme Autònom de Desenvolupament de la Conca de Barberà.
- Assessorament als ajuntaments en el procés de sol·licitud d'AODL
- Impulsar la col·laboració entre els AODL de la Conca de Barberà

### Estudis i campanyes

- Desenvolupar els estudis i campanyes de suport a l'ocupació i suport a l'empresa.
- Assessorar i impulsar el desenvolupament d'estudis i campanyes de suport a l'ocupació i a l'empresa per part d'ajuntaments de la Conca de Barberà.

### Pacte de l'Ocupació de Santes Creus

- Desenvolupar accions a favor de l'ocupació en el marc del Pacte per l'Ocupació de Santes Creus.
- Gestió integral de les accions incloses en el pacte de Santes Creus a la Conca de Barberà.
- Assessorar i impulsar la presentació d'accions per part dels ajuntaments al Pacte de Santes Creus.

### Altres ajuts de Desenvolupament local

- Difusió d'altres ajuts a favor del desenvolupament local a la Conca de Barberà per tal que el màxim d'ajuntaments que realitzen inversió i/o accions durant l'annualitat i que compleixin els requisits puguin accedir als ajuts.
- Assessorament i ajuda ajuntaments en la presentació de sol·licituds dels ajuts
- Seguiment i assessorament en l'aprovació i justificació dels ajuts

## **Oficina comarcal d'habitatge**

### Tramitació d'ajuts

- Comunicar als ciutadans de la comarca els ajuts vigents en matèria d'habitatge
- Gestionar i tramitar les ajudes en matèria d'habitatge dels ciutadans de la comarca que compleixin els requisits per acollir-se als ajuts.

### Borsa d'habitatge

- Realitzar una campanya de comunicació per donar a conèixer tant a propietaris com a possibles llogaters els serveis i condicions especials de la borsa d'habitatge.
- Gestionar i impulsar la Borsa d'habitatge per conciliar oferta i demanda de lloguer a la Conca de Barberà.
- Promoure la inclusió del màxim de pisos possible en regim de lloguer a la comarca.
- Difondre als ciutadans de la comarca els pisos en lloguer i facilitar el seu accés amb els ajuts disponibles per part del Departament d'Habitatge.
- Difondre i gestionar els ajuts al lloguer.

### Tramitació de cèdules

- Comunicar als ciutadans de la comarca el servei de tramitació de cèdules d'ocupació.
- Gestionar i facilitar als ciutadans de la comarca el tràmit de les cèdules d'ocupació.

### Servei de certificació de cadastre

- Comunicar als ciutadans de la comarca el servei de certificació cadastrals
- Gestionar i facilitar als ciutadans de la comarca els certificats cadastrals que necessitin.

### Altres tràmits d'habitatge

- Acollir-se i sol·licitar tots els tràmits que siguin possibles desenvolupar a la Conca de Barberà del catàleg de serveis i tràmits del Departament d'Habitatge per tal de dotar de majors competències l'Oficina Comarcal d'Habitatge.

### Servei de Suport ajuntaments de promoció econòmica

- Elaboració d'un protocol de col·laboració amb els ajuntaments de la comarca per poder gestionar conjuntament la base d'empreses de la Conca de Barberà.
- Donar suport als ajuntaments en programes i ajuts de suport a projectes municipals.
- Assessorament en la presentació de plans d'ocupació per part dels ajuntaments de la Conca de Barberà.
- Assessorament i suport als ajuntaments per a la tramitació de la sol·licitud del FEDER pel període 2007-2010
- Gestionar la secretaria tècnica i implicació en la gestió conjunta del viver de celleristes comarcal de Barberà de la Conca.
- Donar suport i assessorament a les iniciatives públiques i privades als ajuntaments de la Conca de Barberà.
- Impulsar i facilitar les permanències dels tècnics de promoció econòmica ens els ajuntaments de la Conca de Barberà que així ho sol·licitin.
- Impulsar l'accés a les noves tecnologies a través de la col·laboració en la gestió de les seus del Centre Telemàtic i l'organització de cursos de formació en noves tecnologies a traves de l'aula mòbil.

### Centre Telemàtic de la Conca de Barberà

- Gestió del telecentres de la comarca
- Realitzar activitats de difusió per tal de donar a conèixer l'accés lliure a les noves tecnologies en les diferents seus del Centre Telemàtic
- Impulsar en el Centre d'Iniciatives Empresarials el teletreball com a element de creació i consolidació de llocs de treball per a una diversificació de l'activitat econòmica propiciant la creació d'activitats de serveis.
- Incrementar l'oferta formativa en TIC en totes les seus del Centre Telemàtic i especialment a través de l'aula mòbil en municipis petits.
- Gestionar els certificats digitals pels ciutadans i per l'administració pública.

## **7.5.2 ÀREA DE PROMOCIÓ TURÍSTICA I DE CONSUM**

### **Promoció turística dels municipis**

- Web de turisme de la Conca de Barberà
- Sessions informatives als municipis de la comarca sobre el turisme de la Conca de Barberà i La Ruta del Cister
- Actualització dels convenis en matèria turística entre els ajuntaments i el Consell Comarcal
- Projecte de senyalització dels monuments més importants de la comarca
- Jornades de treball amb el agents turístics sobre el Pla de dinamització turística de la Conca de Barberà
- Reedició del mapa-guia de la Conca de Barberà
- Adhesió a Barcelona Film Comission



## **La Ruta del Cister**

- Web de La Ruta del Cister
- Activitats a La Ruta del Cister : concerts d'estiu, trekorientació, itinerància de l'exposició: "Cister. Monestirs Reials a la Catalunya Nova", entre d'altres
- Actuacions de promoció de La Ruta del Cister : publicitat en els mitjans de comunicació, presstrips i famtrips
- Fomentar la incorporació de logo de La Ruta del Cister en el material turístic del sector públic i privat
- Comercialitzar la destinació turística
- Assistència a fires de turisme amb els patronats d'Ara Lleida i Costa Daurada.
- Material de promoció de La Ruta del Cister
- Setembre del 2009: 20 anys de La Ruta del Cister
- Presentar els programa d'actuacions 2009 per tal de trobar finançament

## **Gestió Oficina Comarcal de Turisme a Poblet (Vimbodí i Poblet)**

- Atenció i gestió de consultes a l'Oficina Comarcal de Turisme de Poblet.
- Realitzar 30 enquestes mensuals de satisfacció del visitant
- Senyalitzar l'oficina de turisme des de l'entrada al Monestir de Poblet
- Bluethoot amb idiomes per captar el visitant estranger
- Pàrking de bicicletes a l'oficina comarcal d'informació turística
- Implantació d'un programa informàtic de recollida i tractament de dades turístiques a l'oficina de turisme
- Dinamitzar l'aparador-expositor de l'oficina de turisme en relació a les festes i productes comarcals
- Actualitzar les fotografies del plafó de l'oficina de turisme

## **Xarxa de senders**

- Descripció del sender Forès – Montblanc GR-175-5
- Descripció del sender del Tallat – Solivella – Barberà de la Conca
- Editar material turístic sobre els senders
- Difusió i promoció de la xarxa de senders
- Lectura dels eco comptadors del GR-175 La Ruta del Cister
- Creació d'una targeta de pas del GR-175 La Ruta del Cister

## **Oficina de Consum**

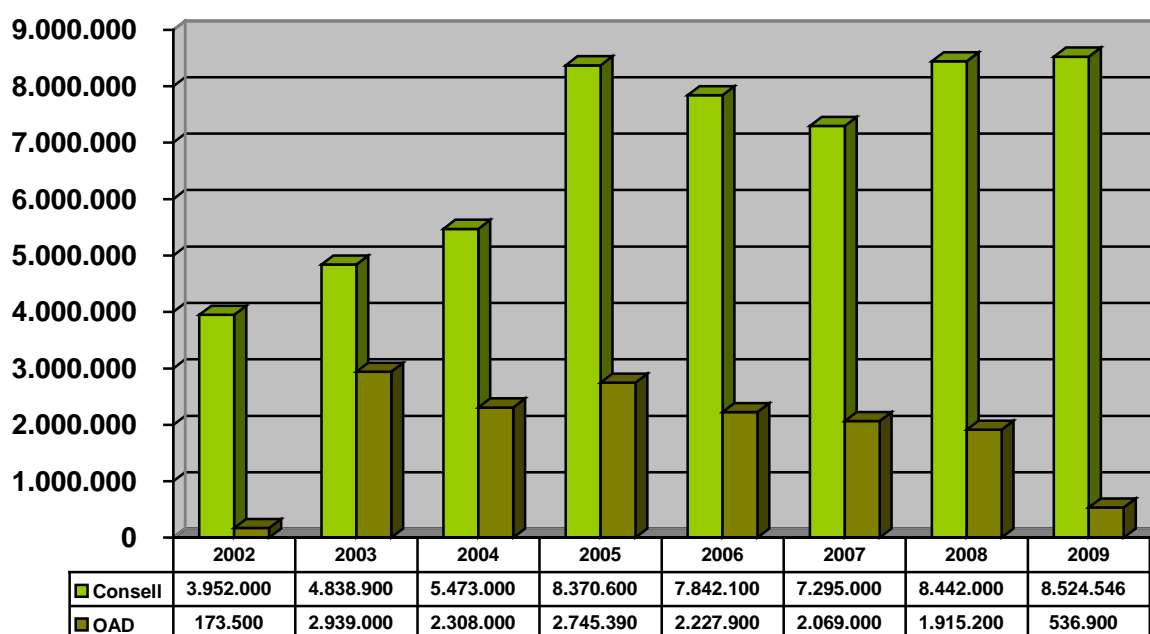
- Activitats derivades del conveni de delegació de competències entre l'Agència Catalana del Consum i el Consell Comarcal: atenció al públic, tramitació de reclamacions, mediacions, fomentar l'ús de la JACC i desplegament de les campanyes de control de mercat.
- Descentralitzar l'oficina de consum a l'Espluga de Francolí i mantenir l'obertura de l'oficina de consum a Santa Coloma de Queralt
- Sessions informatives per a consumidors i empreses/establiments
- Realitzar cursos de manipulador d'aliments a Montblanc, Santa Coloma de Queralt i l'Espluga de Francolí
- Accions de difusió i publicitat sobre l'oficina comarcal d'informació al consumidor

## 8- PRESSUPOST GENERAL DE LA CORPORACIÓ ANY 2009

El Pressupost General del Consell Comarcal de la Conca de Barberà per a l'any 2009 és de **9.061.446 euros**, dels quals **8.524.546 euros** corresponen al pressupost de la corporació i **536.900 euros** a l'Organisme Autònom de Desenvolupament de la Conca de Barberà i figuren anivellats en els estats d'ingressos i despeses. Deduint les transferències internes de 100.000 euros, resulta un total consolidat de 8.961.446 euros.

El pressupost de la corporació incrementa respecte a l'any anterior un **0,98%**. Els recursos ordinaris passen de 5.307.300 euros a 5.987.950 euros, el que representa un increment del **12,82%**. Pel que fa a ingressos de capital disminueixen un **19,08%**, de 3.134.700 euros a 2.536.596 euros.

### Evolució pressupost general 2002-2009



Pel que fa referència al pressupost de despeses, el capítol I de personal amb un import de 1.726.300 euros, creix un **16,24%**, degut a la incorporació de personal per a la prestació de nous serveis i/o ampliació dels ja existents, com per exemple el traspàs de la gestió de la Ruta del Cister de l'OAD al Consell Comarcal i per tant, la incorporació del personal de promoció turística adscrit a aquest servei; a l'àrea de Serveis Socials, la incorporació de personal per atendre l'aplicació de la Llei de Dependència; a l'àrea d'Assistència Tècnica i Urbanística la contractació de nou personal per atendre les demandes de més serveis dels ajuntaments; l'assumpció de competències d'inspecció i control de la xarxa de sanejament en alta de la comarca, així com a l'increment d'un **3%** de l'IPC de la plantilla de personal.

El capítol II de despeses en béns corrents i serveis amb un import de 3.379.856 euros, presenta un increment respecte a l'any anterior d'un **13,10%**. Aquest increment és degut a la incorporació de les actuacions de promoció turística en l'àmbit de la Ruta del Cister, que anteriorment es gestionava des de l'Organisme Autònom, també l'assumpció de competències d'inspecció i control de la xarxa de sanejament en alta a la comarca, així com l'increment de l'IPC en els diferents serveis contractats i que s'ha estimat en un 3%.

El capítol III recull la despesa financera corresponent als interessos dels crèdits concertats i de l'operació de tresoreria amb un import de 102.700 euros, presenta un increment respecte a l'any anterior d'un **54,90%**.

El capítol IV que recull les transferències corrents, amb un import de 739.444 euros, presenta un increment respecte a l'any anterior corresponent al **0,95%**, el que significa un compromís de mantenir els ajuts a les entitats i ajuntaments de la comarca destinats a actuacions d'àmbit social, cultural, de joventut i de promoció econòmica.

Pel que fa al capítol VI d'inversions, amb una dotació inicial de 1.198.096 euros, representa una variació a la baixa respecte la de l'any 2008 corresponent al **17,92%**, degut a la finalització de les obres del Centre d'Iniciatives Empresariales en la seva primera fase.

El capítol VII, de transferències de capital, ascendeix a la quantitat de 1.338.500 euros per fer front a les subvencions del Pla d'Obres i Serveis de Catalunya (PUOSC) , Feder ajuntaments i arranjamet de camins municipals. Representa una disminució respecte a l'any anterior corresponent al **20,09%**, atès que la dotació econòmica del pla d'obres per aquesta anualitat és inferior.

Referent al capítol IX, ascendeix a 39.650 euros per fer front a les amortitzacions de capital dels crèdits pendents concertats per la corporació.

Cal destacar que per a l'exercici 2009 no està previst formalitzar cap operació de crèdit a llarg termini. No obstant, està previst renovar la operacions de tresoreria a curt termini concertada actualment per un import d'1.000.000 euros.

Pel que al pressupost de l'Organisme Autònom de Desenvolupament de la Conca de Barberà ascendeix a la quantitat de **536.900 euros**, que representa una disminució respecte al pressupost de l'exercici 2008 d'un **71,97%**. Això és degut a la finalització de la gestió de la Iniciativa Comunitària Leader Plus a la Conca de Barberà i tal com hem comentat anteriorment el traspàs de la gestió del projecte de promoció turística de la Ruta del Cister al Consell Comarcal.